

# Memòria d'activitats 2025



**ceeilleida**   
centre europeu d'empreses i innovació

**ceeilleida**   
centre europeu d'empreses i innovació

# Índex

	Pàg.
<b>1. SALUTACIÓ DEL PRESIDENT</b>	<b>3</b>
<b>2. PATRONAT I CONSELL DIRECTIU DEL CEEILLEIDA</b>	<b>4</b>
<b>3. SALUTACIÓ DEL DIPUTAT DE PROMOCIÓ ECONÒMICA</b>	<b>5</b>
<b>4. CEEILLEIDA</b>	<b>6</b>
4.1 Presentació	
4.2 Objectius: innovació i empresa	
4.3 Serveis del CEEIllaidea	
4.4 Estructura del CEEIllaidea	
<b>5. EMPRESES</b>	<b>9</b>
5.1 Empreses instal·lades al CEEIllaidea a 31 de desembre de 2025. Noves empreses i emancipacions.	
<b>6. BALANÇ EN XIFRES</b>	<b>24</b>
<b>7. FORMACIÓ</b>	<b>25</b>
<b>8. RESERVA DE SALES DEL CEEILLEIDA</b>	<b>26</b>
<b>9. ACTIVITAT INSTITUCIONAL</b>	<b>28</b>
<b>10. INFORMACIÓ GENERAL</b>	<b>32</b>
10.1 Serveis d'emprenedoria i formació	
10.2 Conveni amb ANCES	
10.3 Membre d'EBN	
10.4 El CEEIllaidea, en el programa 'Empresaris' de Ràdio Lleida-Cadena SER	
10.5 Informe FUNCAS	
10.6 Dissolució i extinció de la Fundació CEEIllaidea, i integració del CEEIllaidea a la Diputació de Lleida	
<b>11. RECULL DE PREMSA</b>	<b>40</b>



Complex de la Caparrella  
Edifici CEEIllaidea, 25192, Lleida  
Telèfon: 973 221 119  
[www.ceeilleida.com](http://www.ceeilleida.com)

© de l'edició: CEEIllaidea. Centre Europeu d'Empreses i Innovació de Lleida, 2026

## 1.- Salutació del President



La Taxa d'Activitat Emprenedora a Catalunya o, el que és el mateix, l'índex de la població adulta que diu ser empresari d'una firma en la seva fase inicial, ha assolit el 8,6%, el percentatge més alt dels darrers 21 anys. Aquesta és la principal conclusió del darrer informe Global Entrepreneurship Monitor (GEM). Amb aquest percentatge, la Taxa d'Activitat Emprenedora catalana continua per sobre de l'espanyola (7,2%) i gairebé iguala l'europea (8,8%).

A les Terres de Lleida, Pirineu i l'Aran estem fent la nostra feina per ajudar a impulsar l'emprenedoria i a consolidar els projectes empresarials. El Patronat de Promoció Econòmica de la Diputació de Lleida ha tancat el 2025 amb un balanç molt positiu dels programes de creixement empresarial que ofereix al territori. Les iniciatives consoliden el seu paper com a motor de desenvolupament econòmic, creació d'ocupació i arrelament del talent a les comarques de Lleida.

Al llarg de l'any, els diferents programes promoguts pel Patronat han donat suport a 70 empreses, que sumen prop de 500 treballadors i treballadores i generen una activitat econòmica global superior als 67,5 milions d'euros, amb la qual cosa es cobreixen totes les etapes del cicle de vida empresarial: des de la consolidació i el creixement fins a l'emprenedoria i el relleu generacional.

Així mateix, el programa 'Accelera el Creixement', desenvolupat conjuntament amb PIMEC Lleida, ha acompanyat durant el 2025 un total de 15 empreses amb més de cinc anys de trajectòria, procedents de diferents comarques. Aquestes empreses sumen 365 treballadors i una facturació global de 64,2 milions d'euros, i han rebut acompanyament estratègic per millorar la competitivitat, professionalitzar la gestió i definir plans de creixement sòlids.

Pel que fa a les empreses de recent creació, el programa 'Impulsa't', adreçat a negocis de menys de cinc anys, ha donat suport a 20 empreses, que acumulen una facturació d'1.278.501 euros i 47 llocs de treball. El programa ofereix diagnòsi empresarial, mentoratge especialitzat, formació estratègica i plans d'acció personalitzats per afavorir un creixement sostenible.

El CEEILleida, ja integrat plenament a la Diputació de Lleida, ha de seguir sent un puntal per ajudar als emprenedors a impulsar la seva idea de negoci i crear la seva pròpia empresa, perquè apostar per l'acompanyament empresarial és invertir en el futur del territori.

**Joan Talarn i Gilabert**

President de la Diputació de Lleida.

## 2.- Patronat i Consell Directiu del CEEI Lleida

### **Membres del Patronat**

Sr. Joan Talarn i Gilabert.  
*President de la Fundació CEEI Lleida.*

Sr. Jordi Verdú.

Sra. Estefania Rufach.

Sra. Sandra Castro.

Sr. Josep Ramon Fondevilla.

Sr. Agustí Jiménez.

Sra. Cristina Morón.

Sra. Rosa Maria Perelló.

Sra. Olga Martín.

Sr. Pilar Bosch.

Sr. Jaume Saltó.

Sr. Josep Maria Gardeñes.

Sr. Álvaro Perera.

Sra. Pere Sánchez.

Sr. Joana Mor.

### **Membres del Consell Directiu**

Sr. Joan Talarn  
*President del Consell Directiu del CEEI Lleida.*

Sr. Jordi Verdú.

Sra. Estefania Rufach.

Sra. Sandra Castro.

Sr. Josep Ramon Fondevilla.

Sr. Agustí Jiménez.

Sra. Cristina Morón.

Sra. Rosa Maria Perelló.

### **Membres de l'Òrgan Liquidador de la Fundació CEEI Lleida**

Sra. Sandra Castro

Sra. Estefania Rufach.

Sr. Agustí Jiménez.

### 3.- Salutació del Diputat de Promoció Econòmica



**E**l Centre Europeu d'Empreses i Innovació de Lleida (CEEILleida), impulsat per la Diputació de Lleida, va acabar l'any 2025 amb un índex d'ocupació en el seu viver d'empreses del 89%, el que demostra que s'està fent bé la feina per promoure i impulsar l'emprenedoria de les Terres de Lleida, Pirineu i l'Aran, i la importància del treball que es porta a terme des del Patronat de Promoció Econòmica de la Diputació de Lleida per intentar assentar el talent local al seu territori.

En aquest darrer any han estat tres les empreses que han entrat a formar part del viver del CEEILleida, que fa que ja siguin 174 el número d'empreses que han passat pel CEEILleida en els seus 20 anys d'història. Aquestes tres noves empreses són Sastreria Audiovisual, Rebrota 161 i Quartik.

Sastreria Audiovisual es dedica a la realització de tota mena de projectes audiovisuals i fotogràfics, tant per a persones físiques i jurídiques com per a les administracions públiques. Disseny i producció de projectes expositius i museístics. La mediació en la prestació de serveis d'assessorament i acompanyament.

Pel que fa a Rebrota 161, és una empresa d'assessorament ambiental amb vocació transformadora. Ofereix serveis tècnics en gestió de residus orgànics, biogàs, compostatge, i economia circular. S'adrecen a empreses, entitats agràries i cooperatives d'arreu de Catalunya i Espanya i vol ser una referència en sostenibilitat aplicada, posant el coneixement tècnic al servei del territori i impulsant una transició sostenible i real.

Per la seva part, Quartik és un operador i integrador tecnològic especialitzat en connectivitat, comunicacions unificades, xarxes i ciberseguretat per a empreses. Pretén cobrir la necessitat crítica que tenen les empreses de disposar d'una infraestructura de comunicacions fiable, flexible i adaptada al seu creixement, transformant les telecomunicacions en un avantatge competitiu que estalvia temps, minimitza riscos i impulsa la productivitat.

I de la mateixa manera que entren empreses al viver, també en marxen. Ha estat el cas de 5 empreses: Repaq, Deparaula, Gruppe, Ingentec i Aconsilium, que han decidit seguir la seva activitat en altres espais, després d'haver-se consolidat en el viver i utilitzar els seus serveis.

Aquesta és la dinàmica que seguirà tenint el CEEILleida, plenament integrada a la Diputació de Lleida, i funcionant com un potent pal de paller en favor de l'emprenedoria del nostre territori.

#### **Jordi Verdú Paijà**

Vicepresident del Patronat de Promoció Econòmica de la Diputació de Lleida.

## 4.- CEEI Lleida

### El Centre Europeu d'Empreses i Innovació de Lleida

#### 4.1 Presentació

El CEEI Lleida ha estat, fins el 31 de desembre de 2025, una fundació promoguda per la Diputació de Lleida, de la qual hi ha format part els principals agents econòmics i socials de les terres de Lleida: Diputació, Ajuntament de Lleida, la Cambra de Comerç de Lleida, Universitat de Lleida, COELL, UGT, CCOO i Pimec. Ha comptat amb el suport de la Comissió Europea com a organisme d'ajuda a les PIMEs i als empresaris innovadors i està adherida a l'European Business Network. A partir de l'1 de gener de 2026, el CEEI Lleida ha passat a ser un organisme integrat plenament a la Diputació de Lleida.

#### 4.2 Objectius: Innovació i empresa

- Sensibilització sobre la creació d'empreses innovadores: aquesta tasca inclou la promoció i gestió d'accions destinades a la sensibilització sobre la importància de la creació d'empreses (jornades d'emprenedors, premis a projectes empresarials innovadors, entre altres).
- Suporta la creació d'empreses innovadores: aquesta tasca inclou l'ajuda a la redacció de plans d'empresa, recerca del finançament necessari i l'assessorament tècnic, legal i fiscal en la posada en marxa del projecte.
- Assessorament a les empreses en diversos aspectes relacionats en els processos d'innovació com ara la identificació i definició de projectes, la recerca de socis tecnològics, la gestió de projectes, el finançament de projectes, l'establiment de l'estratègia tecnològica de l'empresa, l'assessorament en estratègies de protecció industrial i l'assessorament en l'explotació dels resultats de la innovació.

#### 4.3 Serveis del CEEI Lleida

El CEEI Lleida ofereix un sistema de serveis integrals, tant a emprenedors de base innovadora com a empreses o grups d'empreses que vulguin innovar. Alhora, ofereix suport a aquelles administracions locals que vulguin endegar polítiques de promoció de la innovació empresarial.

El CEEI Lleida no és només un espai on ubicar-hi empreses, sinó que és un centre d'emprenedoria que dona i facilita serveis a emprenedors, empresaris i públic en general. També es dedica a realitzar altres activitats, com el foment de l'esperit emprenedor en els centres educatius, els tallers d'elaboració de plans d'empresa, els tallers d'ideació de negocis, les càpsules formatives, els esmorzars de networking o l'assessorament a emprenedors.

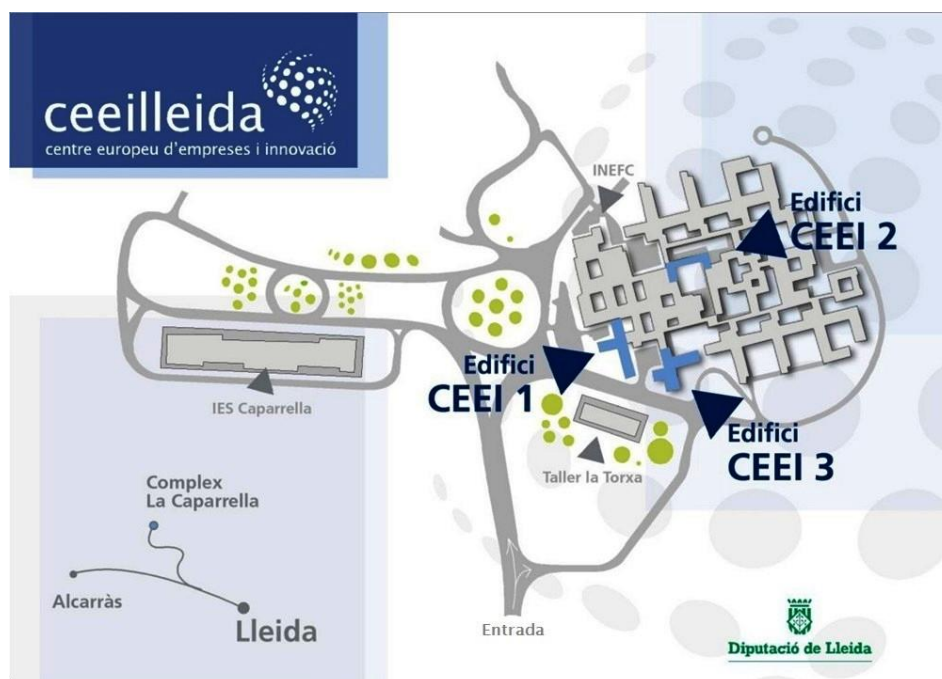
El CEEI Lleida també ofereix:

- Servei d'incubació: tant per a nous projectes empresarials com de projectes de desenvolupament tecnològic susceptibles de generar empreses.
- Servei de suport a la definició del model de negoci: Avaluació prèvia del model de negoci. Suport a l'elaboració del pla d'empresa (estratègia, finançament, assessorament).
- Finançament: Suport a la recerca de finançament públic o privat.
- Formació: Dirigida a proporcionar eines i coneixements de gestió empresarial necessaris, tant per a la redacció del Pla d'Empresa com per a la posterior gestió de l'empresa.
- Informació tecnològica. Actuacions de divulgació de noves tecnologies aplicables a l'empresa.
- Formació tecnològica: Cursos específics sobre tecnologies aplicades i metodologies de gestió de la innovació.

### Ubicació del CEEI Lleida:

Complex de la Caparrella

25192 Lleida



973 221 119 / 681 067 862



[www.facebook.com/ceilleida/](http://www.facebook.com/ceilleida/)



[ceei@ceilleida.cat](mailto:ceei@ceilleida.cat)



@ceilleida



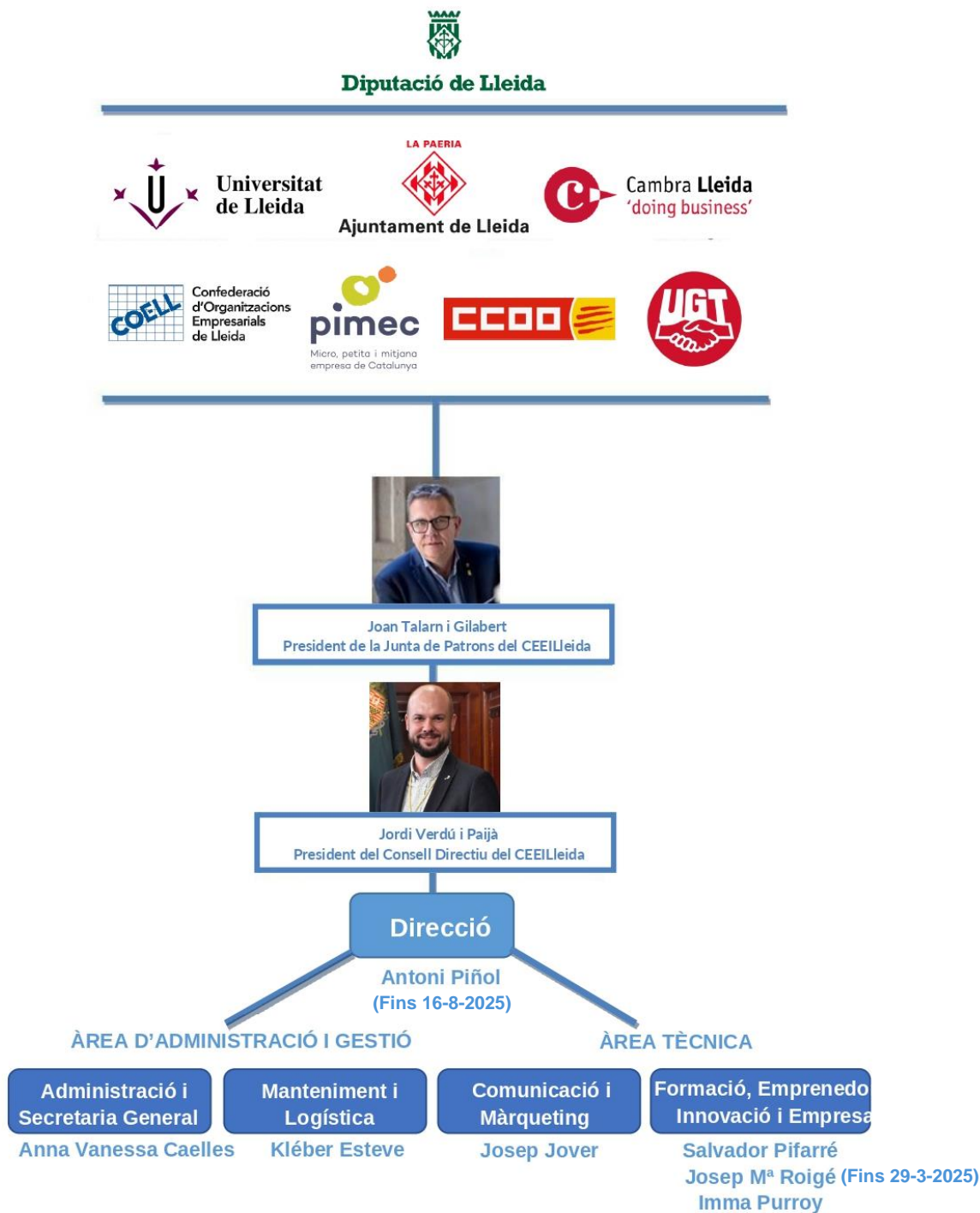
[www.ceilleida.cat](http://www.ceilleida.cat)



[www.linkedin.com/company/ceei\\_llleida/](http://www.linkedin.com/company/ceei_llleida/)

## 4.4 Estructura de la Fundació CEEILleida, fins el 31 de desembre de 2025

### Organigrama CEEILleida



## 5.- Empreses

### 5.1 Empreses instal·lades al CEEILleida a 31 de desembre de 2025

El CEEILleida ha acabat l'any 2025 amb una ocupació del 89%, amb 33 mòduls ocupats dels 37 disponibles. L'índex d'ocupació a l'any 2024 va ser del 86%, amb 32 mòduls ocupats dels 37 disponibles.

Edifici	Mòduls ocupats		Percentatge ocupació	
	2024	2025	2024	2025
<b>CEEI 1</b> 11 mòduls	10	11	91%	100%
<b>CEEI 2</b> 14 mòduls	11	10	78,57%	71,43%
<b>CEEI 3</b> 12 mòduls	11	12	92%	100%
<b>TOTAL</b> 37 mòduls	<b>32</b>	<b>33</b>	<b>86%</b>	<b>89%</b>

### **CEEICloud**

És un servei que permet ubicar la seu social d'una empresa en el centre de negocis del CEEILleida, gaudint de:

- ✓ Servei de recepció.
- ✓ Ús lliure de les zones comuns.
- ✓ Servei d'assessorament.
- ✓ Gaudir dels beneficis de les empreses CEEILleida, tals com assistència a fires, assistir a les formacions, entre d'altres. El cost d'aquest servei és de 20 euros mensuals.

### Evolució del número d'usuaris del servei de CEEICloud

Any	2018	2019	2020	2021	2022	2023	2024	2025
Usuaris	1	3	4	7	8	6	7	6



### Empreses incorporades al CEEI Lleida durant l'any 2025

Inversió inicial de les noves empreses: 11.000 €

Total de llocs de treball creats: 9

**SASTRERIA  
AUDIOVISUAL**



**QUARTIK**

**REBROTA161**

## 5.2 Empreses instal·lades al CEEI Lleida durant l'any 2025



**Nom:** GSP

**Emprenedor:** Vicenç Enrique-Tarancón

**Mòduls:** 1.3, 1.4 i 1.5

El Grup de Sanejament Porcí (GSP) és una associació que aglutina tots els propietaris d'animals de les Terres de Lleida i formada per ramaders independents, cooperatives i empreses integrades a parts iguals. La seva raó de ser és la millora de l'estat sanitari, aconseguint la major rendibilitat de l'explotació. És el laboratori porcí de Catalunya, que treballa estretament amb el Departament d'Agricultura, Ramaderia, Pesca i Alimentació i amb el Ministeri d'Agricultura, Pesca i Alimentació. Aquest sistema de treball ha permès que l'Administració d'altres autonomies acceptin i validin els resultats emesos per la USP/GSP, com Aragó, Extremadura, València i Múrcia.



**Nom:** Kopen Software

**Emprenedors:** Sergi Almacellas.

**Mòdul:** 1.6

Empresa moderna, compromesa amb els seus clients i els problemes que sorgeixen en el dia a dia. Posen especial atenció en escoltar i comprendre els requisits i necessitats. Es comprometem a proposar solucions de gran qualitat. Combinant aquestes qualitats amb les possibilitats d'adaptació del seu programari de gestió, aconsegueixen un encaix perfecte entre l'usuari final i el programari. El seu equip humà és el seu millor actiu i, per aquest motiu, la seva prioritat és generar un bon ambient de treball. Els hi agrada mirar sempre les coses pel costat positiu i això es nota en el seu ADN: de forma positiva els problemes es resolen més ràpidament i de forma permanent.



**Nom:** AM Assistant Virtual

**Emprenedores:** Àngels Alba i Marga Gòdia.

**Mòdul:** 1.7 (Abans 2.13)

Ets empresari/ària, emprenedor/a? Cansat de fer-ho tot sol? Necessites temps per a enfocar-te en el més important. El teu negoci? No arribes a tot? Creus que la feina administrativa és una càrrega que disminueix la teva productivitat? Aquestes són preguntes que moltes vegades et fas i sense adonar-te entres en un bucle. Nosaltres, des d'AM Assistant Virtual, t'ajudem amb les tasques administratives del dia a dia.

## deparaula\_

**Nom:** Deparaula\_

**Emprenedora:** Laia Dolcet.

**Mòdul:** 1.8 (abans 1.10)

Deparaula\_ és un projecte personal concebut per a construir i impulsar la marca a través del missatge. Neix amb la voluntat de transformar idees i projectes en textos que venguin. És comunicació estratègica i màrqueting de continguts. A través de la creació de contingut digital, l'elaboració de newsletters, la gestió de les xarxes socials i, en definitiva, la comunicació corporativa en totes les seves vessants, deparaula\_ ajuda empreses i empresaris a connectar amb el seu públic objectiu.



**Nom:** Ingentec

**Emprenedors:** Francesc Sangrà i Roser Montero

**Mòdul:** 1.9

Ingentec es dedica a realitzar auditories energètiques i estudis d'eficiència energètica.



**Nom:** Quartik

**Emprenedors:** Jaume Casanovas i Gerard Fontova.

**Mòdul:** 1.9, i després 3.3

És un operador i integrador tecnològic especialitzat en connectivitat, comunicacions unificades, xarxes i ciberseguretat per a empreses. Neix a Lleida amb més de 30 anys d'experiència acumulada en el sector de les telecomunicacions, amb l'objectiu d'oferir proximitat, fiabilitat i solucions adaptades a cada empresa.

Pretén cobrir la necessitat crítica que tenen les empreses de disposar d'una infraestructura de comunicacions fiable, flexible i adaptada al seu creixement, transformant les telecomunicacions en un avantatge competitiu que estalvia temps, minimitza riscos i impulsa la productivitat.



**Nom:** Agropig Engineers

**Emprenedors:** Carme Peralta.

**Mòdul:** 1.10 (abans 1.7)

Empresa d'assessorament en el tractament i la gestió de residus ramaders. Els seus principals clients són plantes de tractament de dejeccions ramaderes, plantes de producció de biogàs i plantes de tractament de residus. Ofereixen una enginyeria al servei de l'agricultura, la ramaderia i el medi ambient i el seu servei està dirigit a pagesos, ramaders i indústria agroalimentària, que vulguin donar a la seva estructura empresarial i productiva les eines de treball necessàries pel desenvolupament dels seus projectes, de la manera més eficient possible.



**Nom:** VirusSin

**Emprenedors:** Joan Carles Larrégula i José Reñé.

**Mòdul:** 1.11

Fabricació i comerç de tot tipus de productes químics, sanitaris i d'higiene.



**Nom:** Vestigium SCP

**Emprenedors:** Robert Sánchez i Aitor Catena.

**Mòdul:** 2.1

Empresa dedicada a la programació d'aplicacions mòbils, pàgines web, i altres solucions informàtiques. A diferència d'altres empreses, ofereixen també el servei d'assessoria i estan dirigits majoritàriament a PIMES i autònoms.

## INSITU

PATRIMONI I TURISME

**Nom:** INSITU

**Emprenedors:** Jordi Seró i Martí Picas.

**Mòdul:** 2.2

El projecte va néixer amb la voluntat de donar serveis al món local en l'àmbit del patrimoni cultural i el turisme. Treballen amb la idea que el patrimoni cultural és imprescindible per al desenvolupament econòmic del territori, però també una eina important per a la cohesió social i per a la preservació de la seva identitat cultural.

Els seus serveis van enfocats, doncs, a la recerca, protecció, conservació, recuperació i posada en valor del patrimoni cultural, aprofitant també les estratègies turístiques necessàries per a donar-lo a conèixer.



**Nom:** Chronos Iter 5

**Emprenedors:** Enric Burgués i Eduard Aixàs.

**Mòdul:** 2.3

Empresa especialitzada en gestió esportiva. El seu objectiu és la realització i organització de projectes esportius i de lleure, ja siguin de caràcter professional o aficionat. Actualment, compten amb el sistema de cronometratge líder mundial: la tecnologia MYLAPS RUN CHAMPIONCHIP SYSTEM. La tecnologia és aplicable a curses populars, curses de muntanya, duatlons, triatlons, curses de btt, travesses aquàtiques, entre d'altres. Coordina una trentena de competicions de tot tipus, la gran majoria de caire atlètic, i estan englobades dins la Lliga Ponent, que s'inicia l'1 de gener de cada any i acaba el 31 de desembre, amb la celebració de les proves de Sant Silvestre.



**Nom:** GESTIÓN ENERGÉTICA PLUS

**Emprenedor:** Joan Ramon Pelegrí

**Mòdul:** 2.4

GE Plus Solucions Energètiques és una empresa de gestió de l'energia que ajuda a controlar la despesa energètica. Les empreses paguen cada mes la seva factura de consum elèctric, i ho tenen assumit, però aquest consum es pot racionalitzar i aconseguir un estalvi energètic que es pot reflectir a la factura si hi ha un control i està ben assessorat. Treballa per a una vuitantena de clients, com ara Grup Actel, Iberalfa, l'Institut Català d'Investigació Química de Tarragona, cooperatives com la Cooperativa de Soses, Fruitona i Fruites Font, o l'empresa Aldahra Fagavi.



**Nom:** Growords. Serveis Lingüístics.

**Emprenedor:** Roger Berengué.

**Mòduls:** 2.5

Growords Serveis Lingüístics està format per un equip jove de filòlegs amb experiència en el sector de la traducció i la correcció en empreses de diferents àmbits, com el sector editorial i els mitjans de comunicació. Treballem en xarxa perquè creiem en la feina ben feta però també en els vincles entre persones.

No hi ha una edició digna sense una traducció i una correcció professionals. Des de GroWords creiem en el contacte directe amb les persones i per aquest motiu posem a la vostra disposició els millors professionals, que treballaran braç a braç amb l'autor, l'editor i totes les persones implicades en el procés per assegurar un resultat òptim. Ens adaptem a la vostra manera de treballar i per fer-ho establim reunions periòdiques amb vosaltres per posar en comú criteris i punts de vista.

Des d'un entorn globalitzat com el nostre, sabem de primera mà que cada vegada són més les exigències en la comunicació pel que fa a les relacions comercials amb agents que es troben fora de les nostres fronteres; futurs socis amb qui compartim realitats sociolingüístiques diferents. I és per aquesta raó que des de GroWords posem a disposició professionals lingüístics amb les eines suficients per bastir ponts entre vosaltres i les oportunitats empresarials que hi ha arreu.

Per poder aconseguir uns resultats òptims a nivell comunicatiu, a GroWords treballem sempre a partir de dos punts que considerem ineludibles:

- Conèixer-te com a client per parlar com tu vols.
- Entendre el mercat en què es vol entrar.

## CEIMAX

**Nom:** Ceimax

**Emprenedors:** Marc Romero.

**Mòdul:** 2.10

Empresa de serveis informàtics enfocats en la realització de projectes i serveis de ciberseguretat (auditoria, peritatge i formació), així com en l'elaboració de projectes Blockchain (una eina que permet verificar, validar, rastrejar i emmagatzemar tot tipus d'informació, des de certificats digitals, sistemes de votació democràtics, serveis de logística i missatgeria, contractes intel·ligents i diners i transaccions financeres). La missió d'aquesta empresa és oferir un servei d'alt valor als seus clients, tant a nivell tecnològic com social, a través de la comercialització de serveis professionals mitjançant l'ús d'eines i solucions digitals.

## SASTRERIA AUDIOVISUAL

Empresa que es dedica a la realització de tota mena de projectes audiovisuals i fotogràfics, tant per a persones físiques i jurídiques com per a les administracions públiques. Disseny i producció de projectes expositius i museístics. La mediació en la prestació de serveis d'assessorament i acompanyament.



**Nom:** Ethical Granite&Natural Stone

**Emprenedors:** Josep Maria Agustí Roca.

**Mòdul:** 2.14

Som fabricants d'una àmplia varietat de productes elaborats amb granit, gres i calcària. Obtenint directament els nostres materials de pedreres i instal·lacions a Portugal i Espanya, busquem convertir-nos en el teu proveïdor ideal de pedra. A més, fem servir tecnologia d'avantguarda, incloent el tall per raig d'aigua, i gràcies al nostre equip multidisciplinari podem oferir superfícies sòlides amb una precisió excepcional.



**Emprenedora:** Núria Batlle.

**Mòduls:** 3.1 i 3.2

Fabra Formació és una empresa especialitzada en la formació en diferents àmbits, tipologies i disciplines. Accions formatives per a organitzacions empresarials, professionals i autònoms, entitats públiques i privades, associacions de joves, de dones i majors de 55 anys, col·lectius diversos, formació per a grups d'adults i per a particulars. Formacions Homologades en Prevenció de Riscos Laborals (PRL) en el sector del metall i de la construcció. Activitats extraescolars i lúdiques per a nens i nenes de totes les edats, dels més petits als més grans. Disposem d'un ampli catàleg d'activitats amb més de 60 activitats. Programem i dissenyem casals i parcs d'estiu, Nadal i Setmana Santa, Col·le tarda, Col·le juny i setembre, Tallers per a grups infantils, joves i adults i de diferents tipologies, Xerrades per a adolescents, pares, mares, tutors i educadors, Servei d'orientació acadèmica i Escola de pares. Elaboració de plans comarcals de joventut i plans locals de joventut, destinat a entitats com ajuntaments, oficines joves, consells comarcals..., realització de l'estudi inicial, reunions amb les entitats corresponents, elaboració en base als paràmetres establerts i presentació definitiva del pla. Programem, organitzem i dissenyem formació a mida segons les necessitats de cada col·lectiu. Posa a disposició diferents metodologies de formació en modalitat presencial, e-learning i a distància. S'encarrega de la comunicació i de la gestió de la formació a la "Fundación Laboral para la Formación en el Empleo (FUNDAE). El forma un equip humà molt divers de professionals, titulats universitaris, personal de gestió, monitors i monitores, directores i directores de lleure, educadors i educadores.



**Nom:** Repaq Packaging Consulting (fins setembre 2025).

**Emprenedors:** Montse Castillo, Sara Bergua.

**Mòdul:** 3.3 i 3.5

RepaQ Packaging Consulting és pionera en focalitzar l'àmbit d'anàlisi en l'envàs i l'envasament. Aquesta activitat innovadora, permet establir nous models de negoci i categories de servei, com ara la complementarietat a serveis propis d'enginyeries tècniques i de consultories d'estratègia tradicionals, la integració del disseny estructural de l'envàs en les fases de conceptualització i disseny d'aquest element, el suport en la industrialització de nous materials, o bé en serveis enfocats a garantir la qualitat de l'envàs i la seva innocuïtat.



**Nom:** Idees i projectes

**Emprenedors:** David Sánchez.

**Mòdul:** 3.6

Idees i Projectes és una consultoria de màrqueting, la missió principal del qual és crear estratègia per a empreses i iniciatives que tinguin com a objectiu crear valor.

Ofereixen tot tipus de serveis: imatge corporativa, plans de màrqueting, edició de publicacions i fulletons en tota mena de suports.

El seu equip està format per persones entusiastes i dinàmiques. El seu entusiasme es veu reflectit en cadascun dels treballs que desenvolupen en els seus respectius departaments.

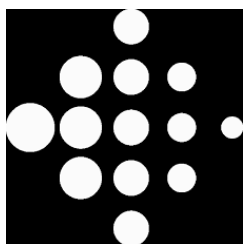


**Nom:** Entidad de Inspección del Norte SL (Einor)

**Emprenedors:** Xavier Rosell i Xavier Chacón.

**Mòdul:** 3.7

EINOR, S.L. és un organisme de control Acreditat per ENAC (EI / 716), i com a tal, la seva finalitat és la de verificar el compliment de caràcter obligatori de les condicions de seguretat de productes i instal·lacions industrials mitjançant activitats de certificació, assaig, inspecció i / o auditories.



**Emprenedors:** Gerard Allué i Pau Gairí.

**Mòdul:** 3.8 (abans 1.10)

Rescluster és la unió de professionals amb experiència a diversos camps amb l'objectiu comú d'aportar solucions actuals, eficaces i sostenibles. És una agrupació de diverses empreses i professionals vinculats al món de l'enginyeria i la indústria. Col·laboren per atendre projectes de manera conjunta amb l'objectiu de donar una solució tècnica als seus clients. El seu objectiu és transmetre i compartir coneixement amb els seus clients. Els fan participants del procés d'enginyeria perquè la seva essència romangui en tot moment.



**Nom:** Pira Technology

**Emprenedors:** José Luis Torné.

**Mòdul:** 3.9

Empresa de proximitat i professionalitat en sistemes de telecomunicacions, domòtica, alarmes sense quotes i videovigilància. Especialistes en cobertura mòbil i solucions 5G. Domotitzem la teva llar amb alarmes sense quotes. Control d'accès i videovigilància. Distribuïdors de Qvadis One, el porter que et truca al teu mòbil. Distribuïdors Premium de Xacom, repetidors de cobertura mòbil per interior 2G, 3G, 4G i 5G, solucionen la manca de cobertura a la teva empresa. Tenen accés al laboratori 5G Lleida ON on confirmen les dades Solucions d'ubicació mòbil i instal·lació de xarxes privades LTE i 5G.



**Nom:** AM Domòtics

**Emprenedor:** Àlex Mesa.

**Mòdul:** 3.10

AM Domòtics és una empresa dedicada a la programació de cases intel·ligents, principalment amb el sistema KNX. 'objectiu és unificar tot l'habitatge perquè interactuï per sí sola ajustant-se a la necessitat de l'usuari i que ell hagi de realitzar les mínimes accions o, inclús, cap.

## L A I A N A V A R R A

**Nom:** Laia Navarra

**Emprenedor:** Laia Navarra.

**Mòdul:** 3.11

Dedicada al Vídeo Marketing per a Negocis amb Personalitat. En el seu estudi realitzen vídeos corporatius i generen contingut audiovisual per a empreses i institucions, però sempre treballant l'estratègia que hi ha darrere de cada projecte per aconseguir els objectius marcats pel client, i espremer al màxim el contingut creat. Li encanta també acompanyar emprenedors i infoprodutors en el seu procés de creació de continguts audiovisuals, com ara la gravació i edició de cursos online.



**Nom:** Garriga Enginyers

**Emprenedor:** Gabriel Garriga.

**Mòdul:** 3.12

És una empresa que té com a activitat principal la prestació de serveis d'enginyeria industrial en sectors com l'edificació, l'industrial, i l'obra civil. Compta amb un conjunt de tècnics i col·laboradors amb una àmplia experiència en el disseny de projectes executius i direccions d'obra dels sectors detallats. Presta diferents serveis d'enginyeria depenent de les necessitats del client, però sempre oferint un servei d'assessorament personalitzat i de qualitat. Centra la seva activitat en donar servei d'enginyeria tant a particulars com a professionals, estudis d'arquitectura, constructores, promotores, així com a organismes i institucions públiques.



**Nom:** USE-IT

**Emprenedor:** Àlex Surroca.

**Mòdul:** 3.13

És una empresa que s'emmarca dins el camp de les noves tecnologies. El nostre *core business* és el disseny i desenvolupament de projectes web i APPs Smartphone. Estan especialitzats en aplicacions creatives que ajudin a vendre i que, per tant, suposin un nou model de negoci per a l'empresa o institució que els hi encarrega. El seu objectiu és desenvolupar aplicacions úniques i especialment per a l'empresa en qüestió, que ajudin a solucionar un problema dels clients o a disminuir l'esforç que els consumidors han de fer per comprar a l'empresa client. Totes les seves aplicacions van enfocades a generar preferència de compra sostinguda dels consumidors cap a les nostres empreses clients.



**Nom:** Smart Hospital

**Emprenedor:** Àlex Surroca.

**Mòdul:** 3.13

Treballa per millorar l'atenció dels pacients en els hospitals i centres mèdics. La seva aplicació permet gestionar i monitoritzar en temps reals el personal sanitari i millorar el rendiment del bloc quirúrgic.

**CEEICLOUD**

El CEEI Lleida disposa del servei nomenat “CEEICLOUD”, que permet ubicar la seu social d'una empresa en el centre de negocis del CEEI Lleida, gaudint de: servei de recepció, ús lliure de les zones comuns, servei d'assessorament i gaudir dels beneficis de les empreses CEEI Lleida, tals com assistència a fires, formació, entre d'altres. Les empreses acollides en aquest servei durant el 2025 són:

- **Creafi98**, empresa que es dedica al procés de dades i hosting (servei al qual s'associa a un domini web).



- **AEROFOR** Especialista en l'ús de tecnologia dron en l'àmbit mediambiental. Compten amb la certificació ATO per impartir cursos de pilot. Disposen d'un ampli catàleg de formacions específiques. Realitzen inspeccions d'infraestructures per determinar debilitats i punts crítics de manteniment.



- **SOLENVER** Estan especialitzats en instal·lacions solars fotovoltaiques, però també tenen experiència en instal·lacions renovables en general, tals com energia solar tèrmica per aigua calenta sanitària i calefacció, biomassa o mini eòlica.



- **GRUPPE** Integradora Gold Partner de Microsoft i una de les majors especialistes en consultoria i implementació de la Plataforma Microsoft Dynamics, amb més de 100 projectes al Brasil, Amèrica Llatina, EUA i Europa.



**Suport Familiar Lleida**  
som la peça que et falta

- Serveis domèstics i d'ajuda a domicili. Assessorament personalitzat en la contractació de personal per a la llar i d'ajuda a domicili amb totes les garanties legals i professionals.



- **ACONSILIUM** Equip professional que assessora persones i negocis, ofereix formacions, organitza esdeveniments per connectar el territori i gestionen la comunicació, el màrqueting i la social media de forma integral.



Serveis de desenvolupament de software i web. Serveis d'informació i anàlisi.

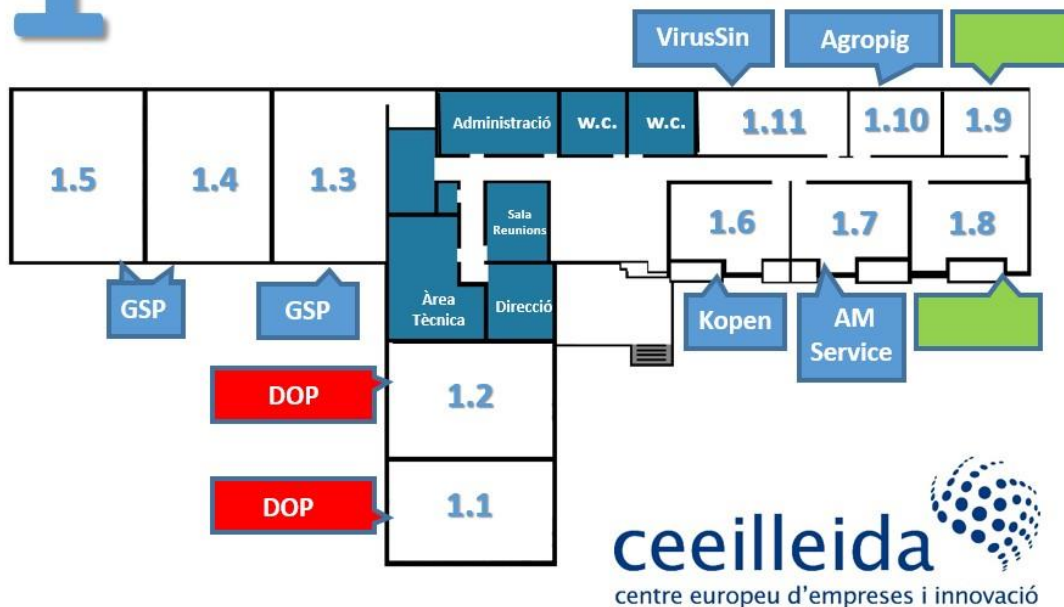
## Empreses que s'han emancipat del CEEI Lleida durant el 2025

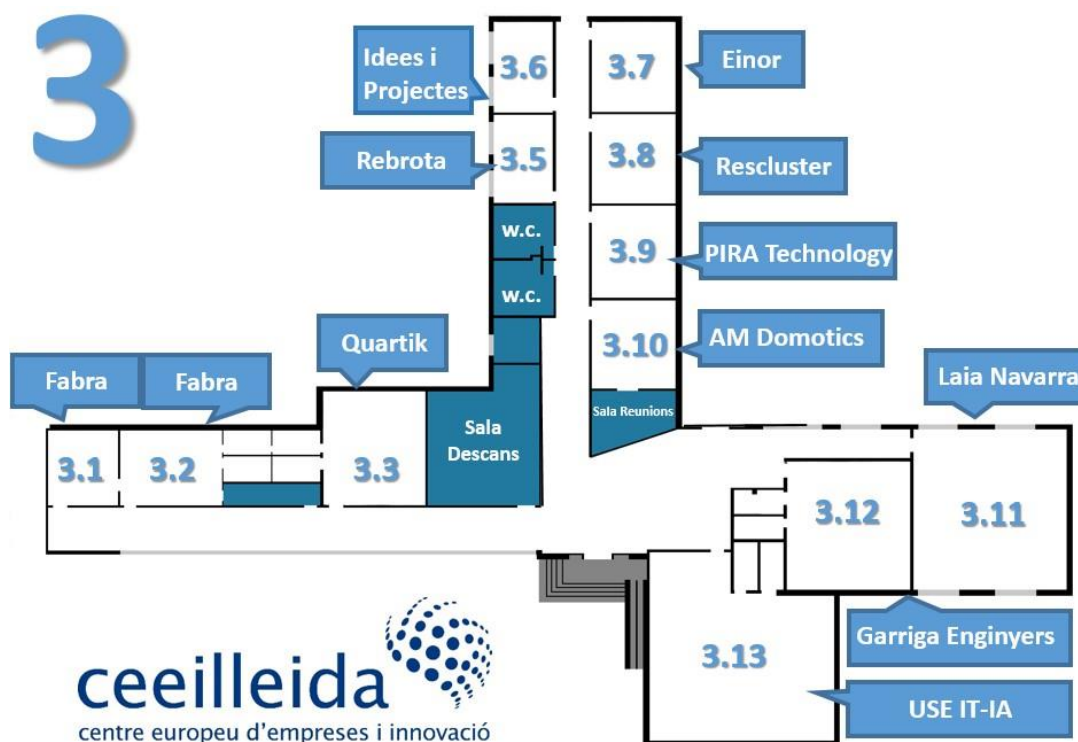
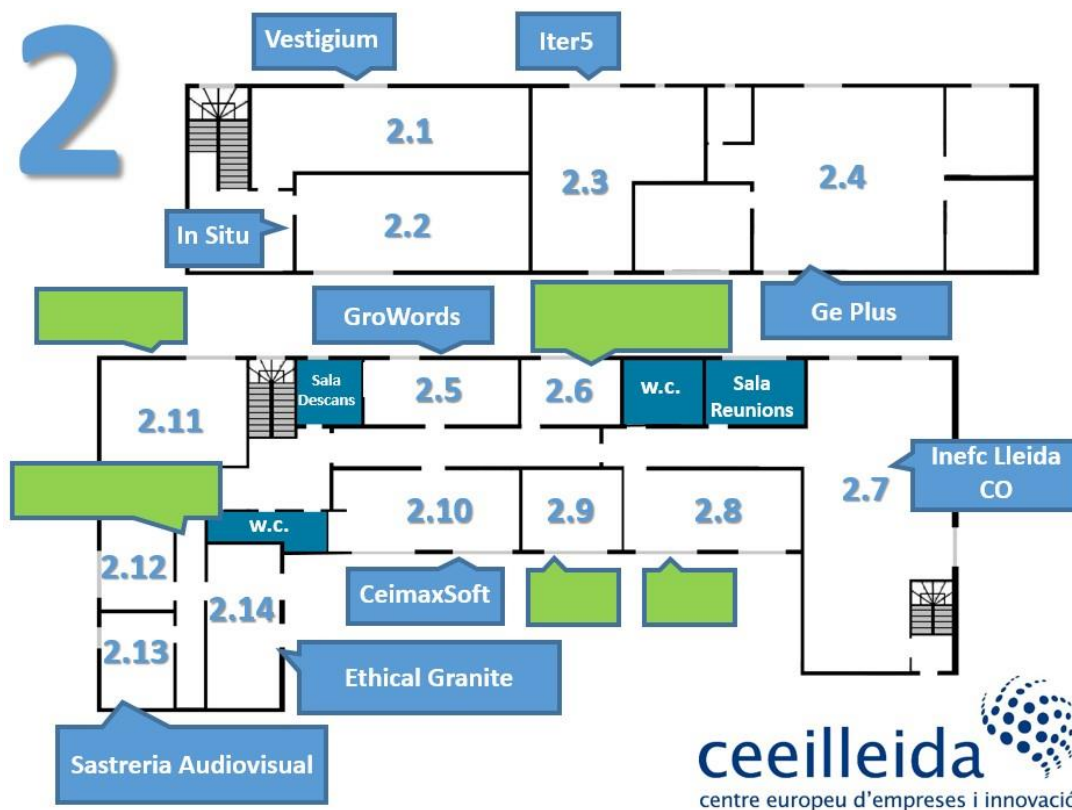
Totes 5 empreses segueixen en actiu



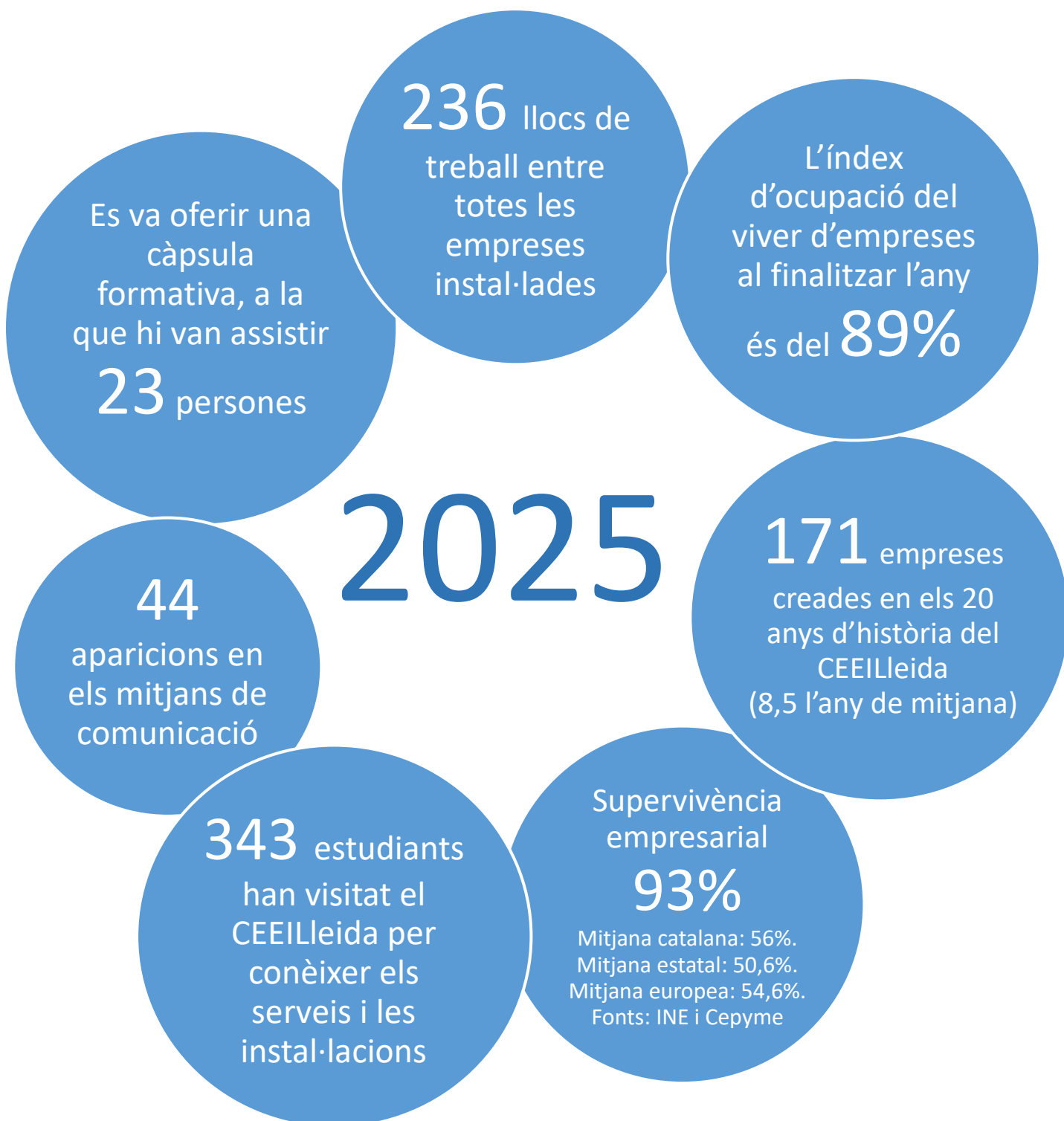
## Plànols de distribució de les empreses instal·lades a 31/12/2025

1





## 6.- Balanç en xifres



## 7.- Formació

Al llarg de l'any 2025 es va realitzar al CEEI Lleida 1 càpsula formativa, amb 23 assistents.

SESSIÓ FORMATIVA	DATES	ASSISTENTS
Fes-te amic de la intel·ligència artificial	12, 19 i 26 de març	23
<b>TOTAL USUARIS ANY 2025</b>		<b>23</b>
<b>TOTAL USUARIS ANY 2024</b>		<b>110</b>

Les càpsules formatives pretenen dotar a emprenedors i empresaris dels coneixements i les tècniques bàsiques per desenvolupar projectes empresarials innovadors amb plenes garanties d'èxit.



‘Fes-te amic de la intel·ligència artificial’, la formació que es va oferir al març, durant tres dies

## 8.- Reserva de sales del CEEI Lleida

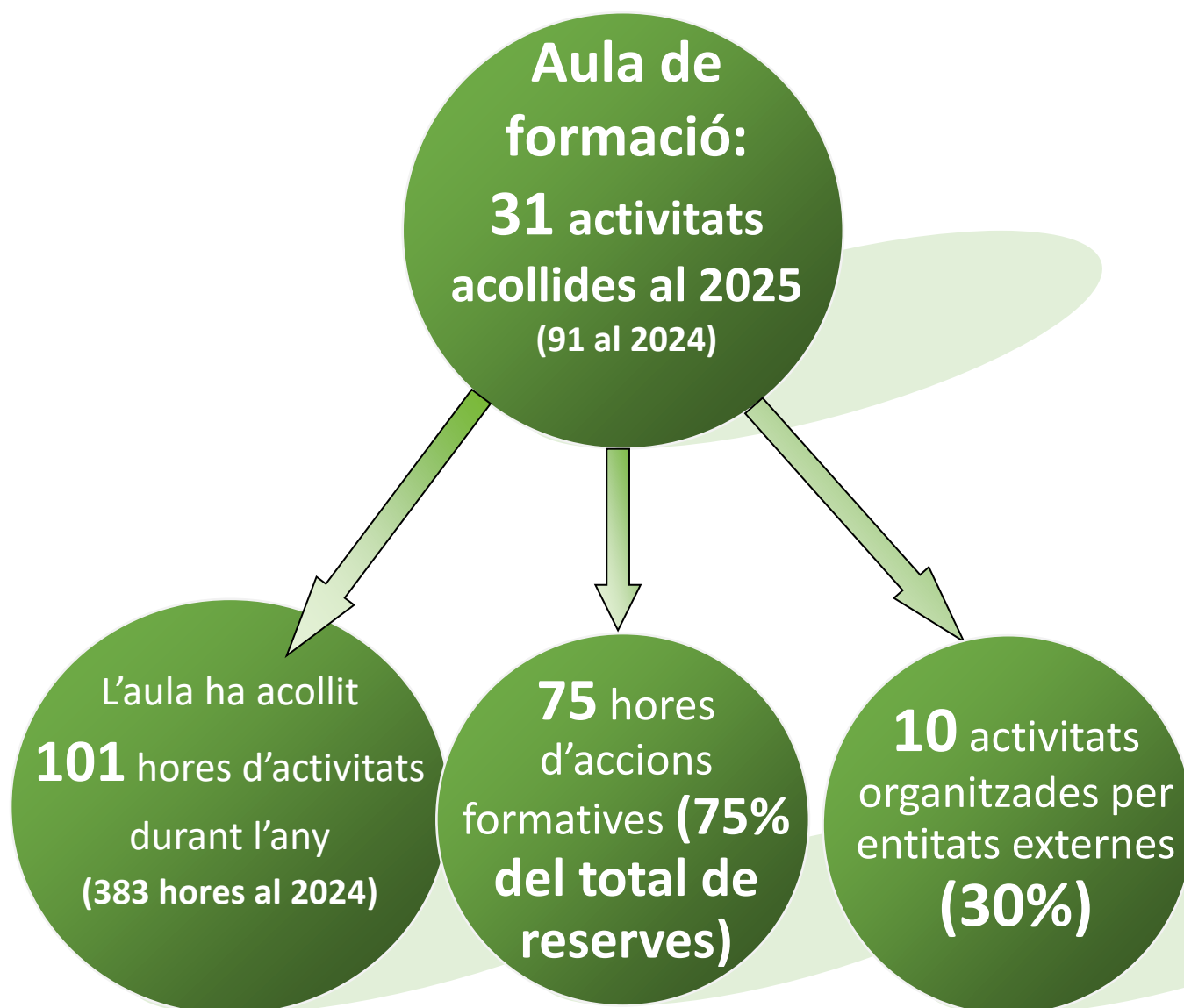
El CEEI Lleida va posar en funcionament al maig de 2018 una aplicació de control de reserva de les sales de reunions del viver, repartides en els seus tres edificis, i de l'aula de formació. Aquesta aplicació ha permès, no només saber el número de reserves que es produeixen al cap de l'any, sinó evitar possibles solapaments entre els usuaris en cas de coincidir en l'horari de la reserva. A aquesta aplicació s'hi pot accedir des d'un banner situat en la part superior de la web del CEEI Lleida.

L'aplicació no només està pensada per ser utilitzada pels emprenedors que estan instal·lats en el viver, sinó per al públic en general, que paga la quota indicada en l'apartat d'informació de la mateixa aplicació.

Les restriccions causades per la pandèmia de la Covid-19 va fer que l'ús de les sales de reunions i l'aula de formació durant l'any 2020 baixés sensiblement, en comparació en els dos anys anteriors. Durant l'any 2021, la demanda per reservar sales de reunions va augmentar a nivells de pre-pandèmia. Tanmateix, i tal i com es pot veure en el gràfic de sota, que indica les hores de reserva de sales per exercicis, el 2022 va ser l'any en el que es van enregistrar un major número de reserves d'espais del CEEI Lleida, seguit de molt de prop pels anys 2023 i 2024. Pel que fa a les xifres de l'any 2025, s'ha experimentat un fort descens del número de d'hores de reserva de sales, amb 659.



L'aula de formació ha acollit 91 actes durant l'any 2024, xifra molt similar a la del 2023, que en va acollir 87. De les 91 activitats organitzades, 21 han estat impulsades per entitats externes al CEEI Lleida, el que representa un 24%. Així mateix, de les 383 hores d'activitats que s'han desenvolupat al llarg de l'any, 245 son de l'àmbit formatiu, equivalent al 64%. Les 138 restants es reparteixen entre visites d'estudiants i reunions empresarials.



## 9.- Activitat institucional



Gener

**31**  
divendres

**Acord del CEEI Lleida amb la firma lleidatana Incyber pel manteniment de la fibra òptica del viver d'empreses** · El CEEI Lleida va formalitzar un acord amb Incyber, una empresa de ciberseguretat de nova creació, pel manteniment de la xarxa de fibra òptica del viver d'empreses. Aquesta nova empresa de ciberseguretat industrial, dirigida per Joaquim Elcacho, forma part del *hub* tecnològic d'Ingroup, que dirigeix Joan Folguera. Tots dos van crear i impulsar fa uns anys, i per separat, les seves respectives empreses al CEEI Lleida.



Març

**12**  
dimecres

**Avança el procés d'integració del CEEI Lleida a la Diputació de Lleida** · La Junta de Patrons del CEEI Lleida va donar un pas més en la dissolució de la fundació que gestiona el viver d'empreses del Complex de la Caparrella, per passar a dependre directament de la Diputació de Lleida. D'aquesta forma, durant aquest any, tant el viver d'empreses com els seus treballadors, passaran a dependre directament de la Diputació de Lleida.



**Abtil**  
**25**  
divendres

**El diputat de Promoció Econòmica explica als consellers comarcals del Segrià els serveis que ofereix el viver d'empreses** · Una delegació del Consell Comarcal del Segrià, encapçalada pel seu president, David Masot, ha visitat avui el viver d'empreses del CEEI Lleida per conèixer les seves instal·lacions. El diputat de Promoció Econòmica de la Diputació de Lleida, Jordi Verdú, els hi ha explicat als consellers comarcals els serveis que ofereix el viver del CEEI Lleida als emprenedors, per ajudar-los a impulsar i fer créixer la seva empresa.

Via **webex**

**fincas**

**Tabla 11**  
**Ranking Global Funcas de Viveros de Empresas 2025: Avanzados**

Nombre	Comunidad autónoma	Municipio
CEEI Aragón	Aragón	Zaragoza, Huesca y Teruel
Fundación CEL	Galicia	Lugo
Vivero de Empresas de la Cámara de Comercio de Santiago	Galicia	Santiago de Compostela
Vivero de Empresas de Mostoles	Comunidad de Madrid	Mostoles
Vivero de Empresas de Manzanares	Castilla-La Mancha	Manzanares
Nereus, Vivero d'Empreses i Coworking de Forallac	Cataluña	Vulpellac
CEEI Valencia	Comunidad Valenciana	Paterna
Zitek UPV/EHU	País Vasco	Bilbao
Centro Europeo de Empresas e Innovación de Cartagena (CEEIC)	Región de Murcia	Cartagena
AldeaLab-Centro del Conocimiento de Cáceres	Extremadura	Cáceres
Incubador Blue Core	Andalucía	Cádiz
Centre Europeu d'Empreses i Innovació (CEEI Lleida)	Cataluña	Lleida
Vivero de Empresas de Base Tecnológica y Servicios Avanzados de La Rioja	La Rioja	Logroño
Vivero Moratalaz, Ayuntamiento De Madrid	Comunidad de Madrid	Madrid
Vivero Vicalvaro, Ayuntamiento De Madrid	Comunidad de Madrid	Madrid
Startup Alcobendas	Comunidad de Madrid	Alcobendas
Vivero Villaverde, Ayuntamiento De Madrid	Comunidad de Madrid	Madrid
High Tech Auto	Galicia	Nigo
Vivero Puente de Vallecas, Ayuntamiento De Madrid	Comunidad de Madrid	Madrid
Vivero Carabanchel, Ayuntamiento De Madrid	Comunidad de Madrid	Madrid
Centro de Empresas Ayuntamiento de Alcobendas	Comunidad de Madrid	Alcobendas
Bioincubador	Castilla y León	Valladolid
Vivero San Blas, Ayuntamiento De Madrid	Comunidad de Madrid	Madrid
Tecnoincubadora Marie Curie	Andalucía	Sevilla
Vivero d'empreses "El Ruso"	Cataluña	Viladriac
Espacio de Innovación Bulevar Coworking	Comunidad de Madrid	Alcobendas
Centro de Iniciativas Municipales de Murcia (CIM-M)	Región de Murcia	Murcia
Incubadora ParcBit	Islas Baleares	Palma
BIC Bilbao	País Vasco	Derio
Incubadora d'Empreses d'Innovació Agronòm Jurgica	Cataluña	Bell-lloc d'U.
Incubadora Con Valores	Comunidad Valenciana	Valencia
Centro de emprendimiento de la Universidad Complutense de Madrid	Comunidad de Madrid	Madrid
Vivero y Lanzadera de Empresas Príncipe Felipe	Comunidad Valenciana	Alicante

Fuente: Elaboración propia

**Maig**  
**13**  
dimarts

**Presentación del informe Funcas "Los servicios que prestan los viveros y aceleradoras de empresas en España. Ranking 2025"**

**El CEEI Lleida, entre els millors viviers d'empresa d'Espanya, i el segon millor de Catalunya** · El CEEI Lleida és el 12è millor viver d'empreses de tota Espanya i el segon millor de Catalunya. Així ho diu el rànquing elaborat per la Fundació de Caixes d'Estalvi (FUNCAS). L'estudi, liderat pel CEEI de l'Aragó a nivell estatal, i del Viver d'Empreses i Coworking de Forallac, a nivell català, s'ha fet entre 99 viviers d'empresa de tota Espanya, i destaca del CEEI Lleida la seva oferta en serveis d'alta qualitat, amb un nivell elevat de suport i recursos pels emprenedors. En aquest sentit, l'estudi diu que viviers com el CEEI Lleida "proporcionen un entorn ideal per al creixement de les empreses, i es distingeixen per comptar amb un alt grau d'especialització per facilitar la integració de les empreses en l'ecosistema emprenedor local i global".

**ceeilleida**  
centre europeu d'empreses i innovació



**El CEEI Lleida, present en l'acte final de l'ANCES Open Innovation 2025** · El CEEI Lleida va estar present en l'acte final de l'ANCES Open Innovation, que va tenir lloc el passat 22 de maig en el Campus Google for Startups de Madrid. El director del CEEI Lleida, Antoni Piñol, va estar present en l'acte, al costat d'altres directors i tècnics de CEEI de l'Estat, i dels emprenedors guanyadors i candidats a col·laborar amb empreses tractores, que en aquesta edició han llençat els seus reptes en el programa d'innovació oberta impulsat per ANCES.



**El CEEI Lleida acompanya a USE IT-IA, Smart Hospital i Incyber al DES2025 de Màlaga** · Una delegació del CEEI Lleida, encapçalada pel seu director, Antoni Piñol, acompanyat del tècnic de creació empresarial i assessorament, Salvador Pifarré, va participar en el Digital Enterprise Show de Màlaga. En l'estand del CEEI Lleida, hi van participar les empreses USE-IT-IA i Smart Hospital, instal·lades en el viver del CEEI Lleida, a més d'Incyber, empresa de ciberseguretat que forma part del *hub* empresarial d'INGROUP.



**Una delegació del CEEI Lleida participa en la jornada anual de tècnics d'ANCES, a Saragossa** · Una delegació del CEEI Lleida va participar en la jornada anual de tècnics de l'Associació Nacional de CEEI d'Espanya, ANCES, que es va celebrar a Saragossa, i que va estar organitzada pel CEEI Aragón, un dels 33 socis d'ANCES, entre els quals també s'hi troba el CEEI Lleida.



**Lliurament de claus a les noves empreses i torronada amb els emprenedors del viver** · El CEEI Lleida va lliurar les claus a les noves empreses que han entrat en el viver durant l'any 2025: Sastreria Audiovisual, Quartik i Rebrota 161, que entre elles han creat 9 llocs de treball. Posteriorment, es va oferir una torronada als emprenedors instal·lats al CEEI Lleida.

## 10.- Informació general

### 10.1 Serveis a l'emprenedoria i formació

Dins de la convocatòria de Catalunya Emprèn de la Generalitat de Catalunya, per donar suport als programes dels ens locals de foment i assessorament a la creació d'empreses, al CEEILleida se li ha concedit una subvenció de 60.000 euros per als anys 2024 i 2025, dels quals el CEEILleida ha rebut una bestreta de 30.000 euros.

Les tasques més destacades són:

- Activitats Sensibilització: Seminaris de sensibilització, visites a les instal·lacions del CEEILleida i Jornada Endavant.
- Accions d'informació, orientació i assessoraments.
- Accions de seguiment tècnic per a la consolidació.
- Programa Impulsa't.
- Accions de formació: Taller pla d'empresa i càpsules formatives.
- Reempresa.
- Servei de viver d'empreses.

RESULTATS DEL PERIODE 2025			
<b>1.- SERVEIS BÀSICS I OBLIGATORIS</b>		<b>2.- SERVEIS I ACCIONS COMPLEMENTÀRIES</b>	
<b>Serveis d'informació i orientació</b>		<b>Accions de sensibilització</b>	
Persones beneficiàries del servei	88	Número d'accions de sensibilització	3
<b>Serveis d'assessorament</b>		<b>Serveis de mediació per a l'accés al finançament</b>	
Persones assessorades	26	Empreses creades a través del servei	0
Plans d'empresa finalitzats	3	<b>Serveis i recursos de vivers d'empresa</b>	
Empreses creades	3	Empreses allotjades en el viver	33
<b>Accions de formació</b>		<b>Serveis facilitadors de traspàs de negocis</b>	
Participants a les accions formatives	23	Número d'operacions de negocis traspassats	0
<b>Servei de seguiment tècnic per a la consolidació</b>			
Empreses destinatàries del seguiment tècnic	33		

## 10.2 Conveni amb ANCES

El CEEI Lleida té signat un conveni amb l'Asociación Nacional de CEEI Españoles (ANCES) des de 2010, per tal d'aportar la seva experiència sobre la creació de noves empreses i noves activitats en les ja existents. ANCES facilita als seus membres els sistemes, serveis i activitats que serveixin per a la realització dels seus objectius amb el màxim de professionalitat i eficàcia, i per tal que també impulsi, mitjançant el suport i difusió dels CEEIs, la innovació i diversificació de l'activitat productiva, el progrés tecnològic i el desenvolupament econòmic.

### 10.2.1 Una delegació del CEEI Lleida participa en la Jornada de Tècnics anual d'ANCES, celebrada a Saragossa

Una delegació del CEEI Lleida va participar els dies 28 i 29 d'octubre en la jornada anual d'ANCES, que al 2025 va tenir lloc a Saragossa. ANCES agrupa 33 CEEIs o BICs de tot l'Estat, entre ells el CEEI Lleida. La jornada, que està organitzada pel CEEI Aragó, va ser un lloc d'intercanvi d'experiències entre els tècnics dels CEEIs, pel que fa a la gestió dels viviers i en donar a conèixer novetats que afecten al món de l'emprenedoria. Així mateix, durant la jornada, es va fer un homenatge a Álvaro Simón, que ha deixat la presidència d'ANCES a causa de la seva jubilació.



### 10.3 Membre d'EBN

El CEEI Lleida forma part de l'European Business and Innovation Centre Network (EBN), institució europea que congrega els viviers d'empresa més importants del continent. La certificació i la marca EUBIC són proporcionades per EBN, i suposa formar part d'un estatus altament selectiu reconegut per la Comissió Europea. És l'única certificació que estimula les organitzacions de suport empresarial a millorar contínuament la qualitat dels seus serveis a les empreses emergents.

Els EUBIC certificats utilitzen el negoci i la innovació com a força per al desenvolupament regional (econòmic, social i sostenible) amb les millors accions possibles per crear start-ups i pimes pròsperes. Els EUBIC compleixen els estàndards verificats més alts en serveis de suport a les empreses i prenen mesures reals per garantir que els seus serveis siguin més avantatjoses per als seus clients, i donen suport a un major benestar a les seves regions. Ara hi ha més de 110 EUBIC certificats de qualitat i més de 30 membres associats en més de 35 països que configuren la comunitat global EUBIC.

Formar part de la xarxa europea EBN permet al CEEI Lleida col·laborar amb altres centres anàlegs de la UE en projectes i iniciatives que afavoreixen la innovació en els àmbits de l'emprenedoria i la competitivitat de les empreses.

Compartir bones pràctiques, establir aliances amb altres BIC i interactuar amb una àmplia comunitat de professionals són algunes de les oportunitats que suposa estar a la primera línia d'activitats amb organitzacions d'aquesta naturalesa.

Entre les iniciatives que promou la xarxa EBN, cal destacar el servei d'internacionalització que aglutina un conjunt de programes d'incubació d'empreses (International Hub), l'accés a les oportunitats de finançament europeu per a projectes en temes estratègics de la xarxa (Projects Lab), la xarxa de contactes per compartir bones pràctiques, casos d'èxit i grups d'interès entre prop de 200 organitzacions experimentades en el suport empresarial (networking as a service), l'organització d'esdeveniments d'alt nivell, amb l'objectiu d'explorar tot el potencial i la dinàmica de la comunitat de BICs (EBN Annual Congress, EBN Annual Policy Events, EBN TechCamps, webinars...), o la creació de Grups d'Especial Interès (SIGs, Special Interest Groups) per abordar activament diferents dinàmiques sectorials i temàtiques, com l'ecoinnovació i les indústries creatives i culturals, entre d'altres.



### 10.3.1 El CEEI Lleida, present al congrés anual d'EBN a Barakaldo

El CEEI Lleida va estar present en el congrés anual d'EBN que es va celebrar entre el 18 i el 20 de juny al BIC Bizkaia Ezquerraldea de Barakaldo. La delegació lleidatana va estar formada pel director del Patronat de Promoció Econòmica de la Diputació de Lleida, Ramon Boixadera, i el director del CEEI Lleida, Antoni Piñol.

La trobada va reunir representants de les terceres parts de l'EBN implicades en l'oferta de mentoria empresarial a emprenedors del sector de la fotònica en els nivells de maduresa tecnològica (TRL) 3-4 i 5-6.

El congrés va servir per compartir actualitzacions de la reunió del consorci més recent (21-22 de novembre de 2024) i de la reunió de revisió intermèdia (11-12 de juny de 2025) amb els gestors de les terceres parts. També per revisar l'estat de les activitats de mentoria dutes a terme fins llavors per a emprenedors en els nivells TRL 3-4 i 5-6, i preparar les properes assignacions entre l'abril i el juny de 2025.

També va servir per explorar la possibilitat d'activitats addicionals de mentoria en grup coordinades per l'EBN per complementar l'oferta existent i ajudar a assolir els indicadors clau de rendiment (KPI) del projecte, així com adaptar els temes de mentoria per respondre millor a les necessitats específiques dels emprenedors participants

Aquestes reunions presencials periòdiques són essencials per garantir una coordinació coherent i un suport de qualitat per a les empreses emergents en l'àmbit de la fotònica.



Imatge de la reunió d'EBN sobre la mentoria en l'àmbit de la fotònica

## 10.4 El CEEI Lleida, al programa 'Empresaris' de Ràdio Lleida-Cadena SER

Durant el primer semestre de 2025 el CEEI Lleida ha continuat convertint en un plató radiofònic la seva aula de formació, per emetre cinc programes de l'espai *Empresaris* de Ràdio Lleida-Cadena SER, tal i com s'ha anat fent des de l'any 2018. En aquests cinc programes s'ha pogut donar veu a emprenedors instal·lats en el CEEI Lleida, participants en la convocatòria de l'Emprèn BIO Lleida, i empresaris i tècnics externs.



**PROGRAMA 23 DE GENER DE 2025** · El primer programa del 2025, als estudis de Ràdio Lleida, amb emprenedors participants en la convocatòria de l'Emprèn BIO Lleida de l'any anterior. Amb Montserrat Rocaginé, de Calagneta; Joan Ribal, de la plataforma tecnològica Efizum; Josep Solé, de Món Ermitage, i també amb Miguel Luís Lapeña, director adjunt de Promoció de la Ciutat de la Paeria de Lleida.



**PROGRAMA 19 DE FEBRER DE 2025** · L'aposta per l'eficiència energètica, amb Eduard Oró, de Solenver; Álvaro de Gracia, professor i investigador de l'Escola Politècnica de Lleida; Jordi Comelles, enginyer tècnic industrial, i Agustí Boldú, soci fundador d'AJ Enginyers.



**PROGRAMA 26 DE MARÇ DE 2025** · En aquest programa vam conèixer dos clars exemples d'emprenedoria d'èxit del viver d'empreses del CEEI Lleida. Van ser **InSitu Patrimoni i Turisme**, a través del seu cofundador Martí Picas, i **Vestigium**, a través de Robert Sánchez. Tots dos van participar en el programa emès des de l'aula de formació del CEEI Lleida.

**PROGRAMA 30 D'ABRIL DE 2025** · Einor, Rescluster i Pira Technology, totes tres instal·lades en el viver del CEEI Lleida, van ser les empreses protagonistes del programa de l'abril. Hi van participar Xavier Rosell i Javier Chacón, per Einor; Gerard Allué i Pau Gairí, de Rescluster, i José Luis Torné, de Pira Technology.



**PROGRAMA 18 DE JUNY DE 2025** · En el darrer programa de la temporada vam abordar la importància de la ciberseguretat amb l'empresa Incyber, integrada al hub d'InGroup, i amb l'advocat especialista en aspectes jurídics de l'entorn digital, Ramon Arnó, que va participar en el programa a través de la línia telefònica.

## 10.5 El CEEI Lleida, valorat com el segon millor viver d'empreses de Catalunya i el 12è millor d'Espanya, segons l'informe anual de FUNCAS

Un **informe** de la Fundació de Caixes d'Estalvis d'Espanya (FUNCAS) situa el CEEI Lleida com el segon millor viver d'empreses de Catalunya i el 12è millor de tot Espanya.

L'estudi, liderat pel CEEI de l'Aragó a nivell estatal, i del Viver d'Empreses i Coworking de Forallac, a nivell català, s'ha fet entre 99 vivers d'empresa de tota Espanya, i destaca del CEEI Lleida la seva oferta en serveis d'alta qualitat, amb un nivell elevat de suport i recursos pels emprenedors.

En aquest sentit, l'estudi diu que vivers com el CEEI Lleida "proporcionen un entorn ideal per al creixement de les empreses, i es distingeixen per comptar amb un alt grau d'especialització per facilitar la integració de les empreses en l'ecosistema emprenedor local i global".

Aquest estudi destaca també el treball que desenvolupen altres vivers de la demarcació, com ara la Incubadora d'Empreses d'Innovació Agrometal·lúrgica de Bell-lloc d'Urgell, el Centre Empresarial i Tecnològic de l'Alt Pirineu de la Seu d'Urgell (CETAP), el CEI Tàrrrega Cal Trepai i el CEI de les Borges Blanques.

**Tabla 11**  
**Ranking Global Funcas de Viveros de Empresas 2025: Avanzados**

Nombre	Comunidad autónoma	Municipio
CEEI Aragón	Aragón	Zaragoza, Huesca y Teruel
Fundación CEL	Galicia	Lugo
Vivero de Empresas de la Cámara de Comercio de Santiago	Galicia	Santiago de Compostela
Vivero de Empresas de Móstoles	Comunidad de Madrid	Móstoles
Vivero de Empresas de Manzanares	Castilla-La Mancha	Manzanares
Nexes, Viver d'Empreses i Coworking de Forallac	Cataluña	Vulpellac
CEEI Valencia	Comunidad Valenciana	Paterna
Zitek UPV/EHU	País Vasco	Bilbao
Centro Europeo de Empresas e Innovación de Cartagena (CEEIC)	Región de Murcia	Cartagena
Aldealab-Centro del Conocimiento de Cáceres	Extremadura	Cáceres
Incubazul-Blue Core	Andalucía	Cádiz
→ Centre Europeu d'Empreses i Innovació (CEEI Lleida)	Cataluña	Lleida
Vivero de Empresas de Base Tecnológica y Servicios Avanzados de La Rioja	La Rioja	Logroño
Vivero Moratalaz. Ayuntamiento De Madrid	Comunidad de Madrid	Madrid
Vivero Vicalvaro. Ayuntamiento De Madrid	Comunidad de Madrid	Madrid
Startup Alcobendas	Comunidad de Madrid	Alcobendas
Vivero Villaverde. Ayuntamiento De Madrid	Comunidad de Madrid	Madrid
High Tech Auto	Galicia	Vigo
Vivero Puente de Vallecas. Ayuntamiento De Madrid	Comunidad de Madrid	Madrid
Vivero Carabanchel. Ayuntamiento De Madrid	Comunidad de Madrid	Madrid
Centro de Empresas Ayuntamiento de Alcobendas	Comunidad de Madrid	Alcobendas
Bioincubadora	Castilla y León	Valladolid
Vivero San Blas. Ayuntamiento De Madrid	Comunidad de Madrid	Madrid
Tecnocinaubadora Marie Curie	Andalucía	Sevilla
Viver d'empreses "El Rusc"	Cataluña	Vilablareix
Espacio de Innovación Bulevar Coworking	Comunidad de Madrid	Alcobendas
Centro de Iniciativas Municipales de Murcia (CIM-M)	Región de Murcia	Murcia
Incubadora ParcBit	Islas Baleares	Palma
BIC Bizkaia	País Vasco	Derio
Incubadora d'Empreses d'Innovació Agrometal·lúrgica	Cataluña	Bell-lloc d'Urgell
Incubadora Con Valores	Comunidad Valenciana	Valencia
Centro de emprendimiento de la Universidad Complutense de Madrid	Comunidad de Madrid	Madrid
Vivero y Lanzadera de Empresas Príncipe Felipe	Comunidad Valenciana	Alicante

Fuente: Elaboración propia.

**Presentación del informe Funcas "Los servicios que prestan los viveros y aceleradoras de empresas en España. Ranking 2025"**

## 10.6 Dissolució i extinció de la Fundació CEEILleida, i integració del CEEILleida a la Diputació de Lleida

En data de 28 de juliol de 2025, la Junta de Patrons de la Fundació Centre Europeu d'Empreses i Innovació de Lleida (CEEILleida), va acordar la dissolució i extinció de la Fundació CEEILleida, per a la seva integració a la Diputació de Lleida, i la cessió de tots els actius i passius de la Fundació a la Diputació de Lleida. Així mateix, en aquesta mateixa sessió, es va acordar la creació d'un òrgan liquidador de la Fundació, encarregada de portar a terme els tràmits de dissolució i extinció de la Fundació CEEILleida.

Un d'aquests tràmits que ha portat aquest òrgan liquidador de la Fundació, ha estat el de sol·licitar al Protectorat de Fundacions de la Generalitat de Catalunya la dissolució i extinció de la Fundació CEEILleida.

El Protectorat de Fundacions de la Generalitat de Catalunya va donar, al mes de desembre, el vist i plau a la Diputació de Lleida, a la dissolució de la Fundació del CEEILleida, per tal que aquest organisme passés a dependre directament de la Diputació de Lleida.

La dissolució de la Fundació s'ha fet efectiva en data de 31 de desembre de 2025, i la voluntat és que la transició es produeixi amb tota normalitat, pel que fa al funcionament del viver, i seguint oferint els mateixos serveis als emprenedors.



**Moment de la votació de la dissolució de la Fundació en la Junta de Patrons del 28 de juliol de 2025**

## 11.- Recull de premsa



### Acord del CEEILleida amb la firma lleidatana Incyber pel manteniment de la xarxa de fibra òptica

31/01/2025 - 13:36 | Redacció

Acord del CEEILleida amb la firma lleidatana Incyber pel manteniment de la xarxa de fibra òptica del viver d'empreses. La nova empresa de ciberseguretat industrial forma part del 'hub' tecnològic d'Ingroup. Els responsables d'ambdues empreses van crear i impulsar els seus projectes fa uns anys des del CEEI. Aquesta nova empresa de ciberseguretat industrial, dirigida per Joaquim Elcacho, forma part del hub tecnològic d'Ingroup, que dirigeix Joan Folguera. El CEEILleida ofereix als emprenedors que s'instal·len en algun dels mòduls del viver d'empreses, acollir-se al servei de fibra òptica. Actualment, el 82% dels emprenedors utilitzen la xarxa de fibra òptica que ofereix el CEEILleida.

## SEGRE

1-2-2025

MANTENIMENT

### Acord del CEEILleida amb Incyber per a la fibra òptica

LLEIDA | El Centre Europeu d'Empreses i Innovació de Lleida (CEEILleida), dependent de la diputació de Lleida, ha formalitzat un acord amb Incyber, una empresa de ciberseguretat de nova creació, per al manteniment de la xarxa de fibra òptica del viver d'empreses. Aquesta nova empresa de ciberseguretat industrial, dirigida per Joaquim Elcacho, forma part del hub tecnològic d'Ingroup, que dirigeix Joan Folguera. Els dos van crear, per separat, les seues empreses al CEEILleida.

## La Mañana 1-2-2024

# El viver d'empreses, CEEILleida, i la lleidatana Incyber pacten el manteniment de la fibra òptica

El Centre Europeu d'Empreses i Innovació de Lleida va formalitzar un acord amb Incyber, una empresa de ciberseguretat lleidatana de nova creació, pel manteniment de la xarxa de fibra òptica del viver d'empreses. Actualment, el 82% dels emprenedors utilitzen la xarxa de fibra òptica que ofereix el CEEILleida.

Aquesta nova empresa de ciberseguretat industrial, dirigida per Joaquim Elcacho, forma part del 'hub' tecnològic d'Ingroup,

que dirigeix Joan Folguera. Tots dos van crear i impulsar fa uns anys, i per separat, les seves respectives empreses al CEEILleida.

El diputat de Promoció Econòmica de la Diputació de Lleida i president del Consell Directiu del CEEILleida, Jordi Verdú, va destacar la importància "d'oferir un bon servei de manteniment de la xarxa de fibra òptica". En aquest sentit, Verdú va remarcar "la col·laboració del CEEILleida amb emprenedors que han creat les seves

empreses en el viver, i que coneixen perfectament les necessitats dels emprenedors per oferir-los-hi el millor servei".

La firma Incyber gestionarà el servei de monitoratge, amb la definició de nivells d'alerta, creació de perfils de navegació, altes, baixes i modificacions del servei de cadascun dels mòduls del viver, fins a 50 hores anuals de servei tècnic presencial. Elcacho va dir que la "ciberseguretat és essencial per la continuïtat de les empreses".



FOTO\_ CEEILleida Acord entre CEEILleida i Incyber



6-2-2025

ECONOMIX

## Oficina Acelera Pyme Rural, solucions tecnològiques per transformar el món empresarial lleidatà

A l'espai **Economix** d'aquesta setmana parlem de com la **transformació digital** està arribant al **món empresarial** a través de l'**Oficina Acelera Pyme Rural**, una iniciativa que a **Lleida** lidera el **Patronat de Promoció Econòmica de la Diputació de Lleida** per donar suport a **pimes, emprenedors i autònoms** de municipis de **menys de 20.000 habitants** per sumar-se a la transformació. Fem **balanç de les actuacions** que s'estan duent a terme a través de jornades al territori, assistències a fires, Webinars explicatius i també amb **assessorament personalitzat i gratuït** de la mà de l'empresa Useit. En parlem amb **Iolanda Simó i Eugènia Antas**, tècniques de l'Oficina Acelera Pyme Rural i **Àlex Surroca**, CEO de Useit, que ens exposarà diversos **casos pràctics de solucions tecnològiques** per empreses de **diferents sectors** i ens detallarà les **solucions tecnològiques** que s'estan desenvolupant actualment i quina **aplicabilitat** tenen.



**SEGRE** 11-2-2025

# Impulsen una associació per a start-ups digitals a Lleida

Ponent Tech, que busca enfortir el teixit empresarial a Lleida amb trobades i mentories || Primera reunió a Bellpuig amb més de vint participants



El primer encounter de Ponent Tech va tenir lloc la setmana passada a Bellpuig.

**M. CODINAS**

**BELLPUIG** | Marc Ibós i Oriol Al domà, fundadors de l'empresa Talkual, han construït la seua trajectòria entorn de la innovació i la sostenibilitat. La seua empresa es dedica a donar una segona oportunitat a fruites i verdures que no compleixen els requisits estètics de les grans superfícies. Sempre han estat vinculats al món del networking, però trobaven a faltar un espai d'aquestes característiques per a empreses a les comarques de Ponent. "Poder

parlar amb gent que viu experiències similars és molt positiu, ja que fer-ho amb els amics del dia a dia no és el mateix", explica Ibós. Amb aquesta motivació, han impulsat Ponent Tech, una associació que busca connectar start-ups tecnològiques, digitals i amb projectes escalables de la demarcació, generant sinèrgies i consolidant el sector al territori. Ambdós emprenedors asseguren que no hi havia una iniciativa similar a la zona i que el creixement del sector feia necessari un espai de col·laboració i

suport mutu. Dijous passat, Bellpuig va ser l'escenari del primer encounter de Ponent Tech, una cita que va congrega més de vint participants. La jornada va començar amb una visita a l'empresa Talkual i va finalitzar amb un sopar de networking. "Va ser un esdeveniment del qual tots van sortir encantats", va destacar Ibós. La resposta ha estat tan positiva que el grup d'interessats ja ha assolit les 30 persones, totes elles vinculades a empreses tecnològiques i escalables.

## 'Pitches', reunions i un gran esdeveniment de caràcter anual

■ Empreses del territori com Blackpier, Ingroup, Dàlia o Hyopos van participar en aquest primer esdeveniment, que marca l'inici d'un calendari de trobades periòdiques en què els seus impulsors treballen. La previsió de Ponent Tech és fer una reunió al mes, amb activitats que inclouran presentacions de projectes o *pitches* i, a llarg termini, l'organització d'un esdeveniment anual de referència per a l'ecosistema emprenedor del territori. El pròxim encounter està previst per al març i inclourà la visita a la seu d'una altra empresa membre. Aquestes reunions no només permetran als participants exposar els seus projectes, sinó també intercanviar coneixements, identificar oportunitats d'inversió i establir col·laboracions estratègiques que enforteixen el teixit empresarial del territori.

**SEGRE** 13-2-2025

SEGRE  
Dijous, 13 de febrer del 2025

ECONOMIA | 25

### EMPRESES

#### La Comarca i Grup Vall Companys compren Gaex

**LLEIDA** | La Comarca i Grup Vall Companys han adquirit l'asseccador de Gaex, unes instal·lacions especialitzades en el curat de permils a Extremadura. Aquesta adquisició permetrà a les dos companyies ampliar la capacitat de producció i distribució de permil curat d'alta qualitat. Gaex, ubicada a Granja de Torrehermosa, garanteix un procés complet de curat a les seues instal·lacions de 15.000 metres quadrats.

### LA BORSA

**Ibex-35**  
12.911,50 ↑ 1,07%

ELS QUE MÉS PUGEN		
Títol	Preu (€)	% Var.
DFELGUERA	0,2755	12,22%
SOURREL	1,5400	5,12%
AMRST	4,5350	4,49%
TALGO	4,2100	4,23%
ORYZON	1,6120	4,13%

### ELS QUE MÉS BAIXEN

### EMPRESES RESULTATS

## Ingroup dispara la seua facturació un 88%, fins als 17 milions d'euros

El grup tecnològic lleidatà destaca l'expansió internacional || Ha fet una aposta ferma per la ciberseguretat industrial, entre altres camps

**LLEIDA** | Ingroup, ecosistema tecnològic de referència en indústria 4.0, ha assolit una facturació de 17 milions d'euros el 2024, xifra que suposa un increment del 88%, mentre ha consolidat un equip de més de 160 professionals (+77%).

D'aquesta manera ho va explicar ahir la companyia, que apunta que l'expansió ha estat impulsada per una estratègia clara d'inversió en nous projectes, llançaments estratègics com Incyber i Actium Digital, i l'expansió internacional amb l'obertura de seus a Bergam (Itàlia) i la Corunya. De cara al 2025, l'objectiu és assolir els 27 milions de facturació.

Ingroup és un grup d'empreses de caràcter tecnològic, especialistes en impressió 3D, realitat virtual, augmentada i mixta, intel·ligència artificial, big data o IoT, per exemple. Està format per les empreses INTECH3D -consultora de fabricació addi-

DADES	
<b>160</b> PROFESSIONALS	<b>27</b> MILIONS D'EUROS
La plantilla d'Ingroup va créixer l'any passat un 77%, fins als 160 professionals.	L'objectiu del grup és assolir aquest any els 27 milions d'euros de facturació.

tiva des de l'any 2015-, Invelon -desenvolupadora i programadora d'experiències de realitat virtual, augmentada i mixta per a les empreses-, Print&Go -empresa i software propi de gestió de granges d'impressores 3D.

També formen part d'Ingroup les empreses innitia studio, XRshop, Fabrex, Inquel, Actium Digital i INCYBER, entre d'altres.

"El 2024 ha estat un any de consolidació i creixement ac-

celerat. Hem demostrat que el nostre model funciona i que Ingroup no és només una empresa, sinó que un ecosistema viu, que atreu talent, crea valor i impulsa projectes disruptius en tecnologia i indústria 4.0", destaca sobre la firma Joan Folguera, CEO d'Ingroup.

Ha fet una aposta ferma per la ciberseguretat industrial amb la creació d'Incyber, una empresa que naix per protegir les infraestructures crítiques i garantir la seguretat en entorns OT/IT.

### Consolidar els mercats exteriors, clau

■ Un dels pilars del creixement d'Ingroup el 2024 ha estat la seua expansió internacional. Actualment, prop del cinquant per cent de les vendes de l'empresa provenen de fora d'Espanya i, de cara al proper 2025, l'empresa té com a objectiu consolidar-se també a Itàlia i als Estats Units, dos mercats estratègics per a la seua evolució. "Invertir en persones ha estat clau. Hem construït equips forts, amb professionals que comparteixen la nostra visió de futur i que ens permeten continuar innovant", afirma Joan Folguera.

**SEGRE** 20-2-2025

TURISME TECNOLOGIA

# Estrena de 62 senyals turístics intel·ligents en punts d'interès

**LLEIDA** | La capital estrena 53 senyals turístics intel·ligents situats davant dels principals punts d'interès i unes altres nou que aniran situats a la rambla Ferran, una vegada renovada. Descarregant una aplicació, a través dels senyals es pot accedir a àudios, vídeos i recreacions immersives que expliquen la història i característiques dels monuments i edificis. Les narracions són en català i castellà, malgrat que l'alcalde, Fèlix Larrosa, confia que aviat estiguin també en anglès i francès. "Avançem en el turisme intel·ligent. És el gran repte", va destacar, i va remarcar que la voluntat és utilitzar la tecnologia per "posar en valor" el patrimoni cultural, històric i fins i tot gastronòmic. Aquesta senyalització, que substitueix l'antiga,



Larrosa, provant un senyal interactiu davant la Paeria.

forma part del projecte *Second Step, cap a la digitalització inclusiva i sostenible*, té un pressupost de 140.000 euros finançats amb fons europeus

Next Generation i obre camí per materialitzar un "museu a l'aire lliure amb un alt valor immersiu: el Museu Virtual de Lleida".

La **M**añana 20-2-2025

## Lleida estrena 62 noves fites de senyalització turística intel·ligent

El paer en cap, Fèlix Larrosa, ha presentat les 62 noves fites de senyalització turística intel·ligent que substitueixen els elements que hi havia al centre de la ciutat de Lleida. Des d'ara, cadascun d'aquests punts senyalitzats permetran, mitjançant àudios i vídeos, conèixer la història

de cada element patrimonial i faran que la persona usuària pugui desplaçar-se per la ciutat coneixent la seva història, els indrets i els elements patrimonials.

La nova senyalització representa un salt qualitatiu per als visitants i per a la ciutadania que vulgui retrobar-se amb la infor-

mació dels elements patrimonials més identitaris de la ciutat. Alhora, aquesta informació és útil per a la planificació i preparació de la visita, durant i després de l'estada a la ciutat. L'acció, amb un pressupost de 140.000 euros, vol avançar en la digitalització del turisme.



FOTO\_ La Paeria Presentació de les noves fites

# El rei torna a visitar l'estand de la Generalitat vuit anys després de l'última vegada

L'últim cop que ho va fer va ser a l'edició del febrer del 2017 quan el president era Carles Puigdemont

ACN  
Barcelona

El rei Felip VI va tornar a visitar ahir l'estand de la Generalitat al Mobile World Congress (MWC) vuit anys més tard de l'última vegada que va fer parada en aquest punt, l'any 2017. Ho va fer acompanyat del president de la Generalitat, Salvador Illa, després d'haver assistit a la conferència inaugural de la fira, 'The Gateway to a new future'.

A primera hora del matí d'aquest dilluns, el monarca va coincidir també amb el president del govern espanyol, Pedro Sánchez, que va arribar a la conferència acompanyat del



ministre de Transformació Digital i Funció Pública, Óscar López. Després d'aquest acte, Felip VI i Illa van fer un recorregut per la fira i van visitar les parades de Mobile World Capital Barcelona, Catalu-

**FOTO\_ ACN** El rei Felip VI, amb el president Illa i la resta d'autoritats

nya i Espanya. El rei Felip VI va ser rebut pel president de la Generalitat, Salvador Illa, amb qui també va coincidir diumenge durant el sopar inaugural del MWC. El monarca també va coincidir amb Sánchez, que no va poder assistir al sopar inaugural. Durant el recorregut, i després de passar per l'estand del Mobile World Capital Barcelona, el cap de l'Estat i el president Illa van visitar l'estand de Catalunya, on els va rebre la consellera d'Economia, Alicia Romero, i el conseller d'Empresa Miquel Sàmper. La darrera vegada que el monarca va visitar l'estand va ser el febrer de 2017, amb Carles Puigdemont de president.

## Prova de Salut perquè la IA ajudi en els diagnòstics

El Departament de Salut presenta al Pavelló del Catalonian Health Innovation una eina d'intel·ligència artificial que Salut ha testat amb 280 professionals de la primària. L'eina 'Suport clínic', integrada a la Història Clínica de l'Atenció Primària, permet als metges poder tenir una orientació diagnòstica basada en guies de pràctica clínica.

## Recollida de denúncies en 10 idiomes amb un avatar

Els Mossos presenten al Mobile World Congress (MWC) un avatar d'una agent de policia virtual capaç d'interactuar amb els ciutadans i recollir denúncies en deu idiomes diferents. La innovació s'emmarca en el projecte 'Smart Police Management'.

## Presència de tecnològiques lleidatanes al certamen

Diverses empreses lleidatanes participen al Mobile World Congress de Barcelona, com és el cas del Grup Saltó, Ingroup, lleida.net, UniSCool, Lueira o FastFest. Durant la jornada inaugural van rebre



**FOTO\_ L.M.** Agustí Giménez, Núria Gil i José Crespin van visitar els estands de les tecnològiques de Lleida

**SEGRE** 4-3-2025

INNOVACIÓ CONGRESSOS

# Tecnologia lleidatana al Mobile

Les empreses Invelon i Eurecat presenten els seus nous robots la primera jornada del saló que se celebra a Barcelona || Novetats també de mitja dotzena més de firmes de Ponent

REDACCIÓ/ACN

BARCELONA | Les grans tecnològiques van aterrar ahir al Mobile World Congress (MWC) de Barcelona un any més amb novetats marcades per la intel·ligència artificial i la integració en diferents indústries com la robòtica o la mobilitat. Fins dijous, més de 2.700 empreses omplen els passadissos del congrés amb innovacions com ulleres intel·ligents i drons urbans, entre les quals hi ha firmes lleidatanes, com Lleida.net, Grup Saltó, Eurecat, UniSCool, Lueira, Ingroup, FastFest i Invelon. Aquesta última va presentar un robot humanoide G1, fabricat per l'empresa xinesa Unitree i amb la programació de la companyia lleidatana Invelon. Una màquina d'1,30 metres i



**Robot humanoide d'Invelon** ■ L'estand de l'empresa lleidatana al MWC va rebre ahir la visita del rei Felip VI, que va encaixar mans amb el robot humanoide G1, fabricat per l'empresa xinesa Unitree i amb la programació d'Invelon Technologies.



**Visita a empreses lleidatanes** ■ El subdelegat del Govern central a Lleida, José Crespin; la delegada del Govern a Lleida, Núria Gil, i el vicepresident de la diputació de Lleida, Agustí Jiménez, van visitar ahir les empreses lleidatanes al congrés.

DISPOSITIUS MÒBILS

Smartphones ultrafins, triplegables i amb càmeres amb objectius òptics de Huawei, Samsung o Realme

35 quilos que interactua amb els assistents. Els saluda, balla amb ells i fins i tot fa alguna passada de pilota. Per la seua part, Eurecat presenta el robot assistencial Jana, capaç de reconèixer cares i analitzar l'entorn per establir una connexió natural amb les persones, amb l'objectiu de facilitar la comunicació en entorns clínics. Sobre això, el director de la Unitat de Robòtica i Automatització d'Eurecat, Daniel Serrano, destaca que Jana "és un clar exemple de com la robòtica social i la intel·ligència artificial poden transformar la manera com les persones interactuen amb la tecnologia, humanitzant la innovació i atansant-la a la societat". També presentarà noves solucions d'identitat digital l'empresa Lleida.net mentre que el Grup Saltó és una de les 50 empreses tecnològiques de l'Estat que integren el Pavelló d'Espanya.

**Omnipresència de la IA**

A la primera jornada, els nous dispositius mòbils van compartir protagonisme amb altres avenços, amb omnipresència de la IA. Una de les innovacions que va captar més mirades va ser la possibilitat de conduir des de la fira un vehicle situat a Màlaga i un altre a Finlàndia.



**"Hey Jana", d'Eurecat** ■ El centre tecnològic presenta un robot social assistencial que respon quan algú li parla amb un "Hey Jana" o pren la iniciativa al detectar la presència de persones. Amb la col·laboració de l'hospital Sant Joan de Déu de Barcelona.



**Trobada del BBVA amb emprenedors** ■ El president del BBVA, Carlos Torres Vila, va mantenir ahir una trobada amb emprenedors en el marc del MWC i va destacar el rol tan rellevant que juguen les empreses tecnològiques en la creació d'ocupació.

NOVETATS PRESENTADES AL MWC

## Un avatar d'una agent que recull denúncies en deu idiomes

■ Els Mossos d'Esquadra van presentar ahir un avatar d'una agent de policia virtual capaç d'interactuar amb els ciutadans i recollir denúncies en 10 idiomes. Amb el nom de Mia, és capaç de redactar les denúncies i compta amb un catàleg d'una dotzena de tipologies delictives a l'hora de cursar-les a la futura Comissaria Virtual. Altra de les innovacions és un prototip de vehicle que integra un sistema de comunicacions d'alta capacitat que permet llegir matricules ràpidament a través de càmeres, fer emissions en directe a la sala de comandament, consultes a la base de dades policial i porta un dron integrat. Així mateix, els visitants van poder conèixer i provar un nou model predictiu de resposta que el cos ha dissenyat i que incorpora sistemes d'anàlisi basats en IA.

## Prova pilot de Salut per orientar en el diagnòstic amb IA

■ La conselleria de Salut va mostrar ahir al MWC el seu pla pilot amb intel·ligència artificial per ajudar els professionals en l'orientació diagnòstica i terapèutica i que vol estendre durant aquest 2025 a tots els professionals sanitaris de la Primària. Aquest pla pilot amb IA Superclínic s'ha testat amb 280 professionals de Primària de tot Catalunya i l'eina està integrada a la història

clínica de l'orientació primària i permet als professionals poder tenir una orientació basada en guies de pràctica clínica. Salut ja ha avaluat el grau de satisfacció d'aquesta nova eina i ha estat "alta", per la qual cosa ara vol fer-la arribar a la resta de professionals. També està treballant amb altres eines basades en IA que presentarà pròximament.



4-3-2025



Marc Solé Farré  
fundador i CTO d'Invelon

TRÀNSIT - 3 de BARCELONA cap a NUS LLOBREGAT

» Crea

# Humanoides que ajuden els malalts o robots per prevenir incendis, novetats al Mobile

Els experts apunten que la IA potenciarà la robòtica en un futur proper, sobretot en l'àmbit assistencial

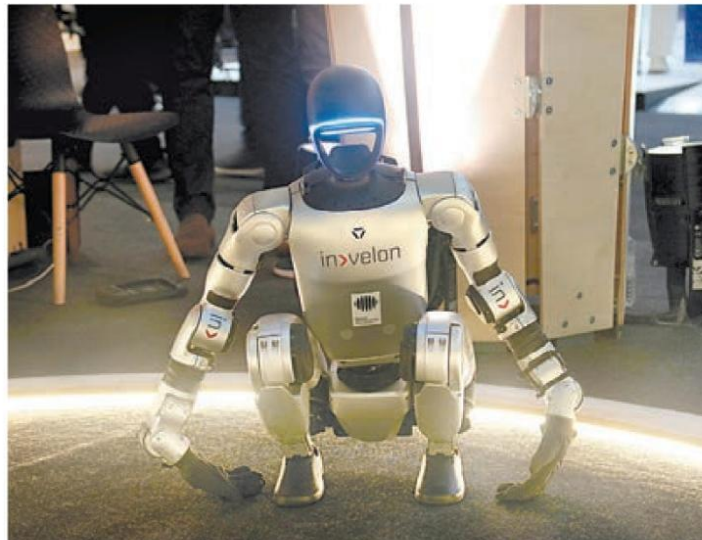
ACN  
Barcelona

La robòtica s'exhibeix un any més al Mobile World Congress (MWC) i aquesta vegada ho fa amb la intenció de mostrar que pot millorar la qualitat de vida i l'eficiència en diversos àmbits, des de la indústria, la logística o l'atenció de les persones.

Els experts indiquen que la intel·ligència artificial "potenciarà" la robòtica en un "futur pròxim" i assenyalen, sobretot, l'àmbit assistencial com un dels àmbits on hi ha "més camí per recórrer". De fet, expliquen que a Catalunya ja s'han fet proves pilot amb una seixantena de pacients al Parc Sanitari Pere Virgili.

A l'estand de MasOrange del pavelló 3 s'hi pot veure un robot dissenyat específicament per a la prevenció d'incendis en naus industrials ubicades en entorns rurals. El robot fa servir un dron que incorpora càmeres tèrmiques i d'aquesta manera pot detectar si hi ha "anomalies" en la temperatura. En cas que en trobi, envia una alarma a un centre de control i ho verifica amb sistemes d'intel·ligència artificial i algorismes.

La robòtica també es pot fer servir en l'àmbit sanitari, sobretot enfocada a l'assistència als pacients. La professora d'Investiga-



FOTO\_Maria Asmarat (EFE) La companyia lleidatana Invelon, amb seu al polígon Activa Park de Lleida, presenta al MWC dos robots humanoides

## La firma lleidatana Invelon presenta dos robots humanoides

ció a l'Institut de Robòtica Informàtica industrial, Carme Torres, explica que en aquest camp els robots es pensen també com a "ajut" als cuidadors, per tal que els "alliberin" de tasques repetitives com pot ser donar menjar.

En una línia similar, el centre tecnològic Eurecat exposa un robot pensat per a interactuar amb nens que estan fent tractament oncològic. Aquest s'ha

desenvolupat amb col·laboració amb l'Hospital Sant Joan de Déu.

A l'estand de la Mobile World Capital també s'hi exposen dos robots humanoides que interactuen amb els visitants. Aquests són capaços de xutar una pilota o ajupir-se, entre altres, i els ha desenvolupat l'empresa lleidatana Invelon.

El director d'Innovació de la MWC Capital, Eduard

Els robots s'utilitzen al Parc Pere Virgili per ajudar els pacients

Martín, remarca que a curt i mig termini els robots "no substituiran massivament feines", sinó que serviran per a "cooperar".

Un dels camps on apunta que es podran veure en un futur és en el turisme, fent de guies, per exemple, precisament en entorns com un congrés.

D'altra banda, l'empresa Laude ha presentat l'aplicació mòbil Vire, dissenyada per garantir un entorn segur a les persones protegides per un ordre d'allunyament. El sistema envia alertes quan un agressor envaeix l'espai de seguretat de la víctima.



5-3-2025

## Así es Ramón, el robot humanoide que juega con niños, ayuda a personas mayores y brilla en el Mobile World Congress de Barcelona

 Redacción digital Informativos Telecinco  
05/03/2025 • 17:40h.



Los robots son cada vez más parecidos a los humanos. INFORMATIVOS TELECIINCO

Una de las estrellas de la edición de este año del **Mobile World de Barcelona** son los **robots humanoides**, cada vez más perfeccionados y más económicos gracias al desarrollo de la **inteligencia artificial**. Su objetivo principal es **mejorar la calidad** de vida de las personas en diferentes ámbitos. Ricard Martín, de 'Informativos Telecinco', ha tenido la oportunidad de viajar hasta allí para ver y vivir la robótica de primera mano.

Conocemos a Ramón, un robot que ya se utiliza en entornos industriales por su equilibrio y también por su fuerza. Además de dar la mano, está aprendiendo a jugar al fútbol. La idea es que pueda terminar **asistiendo a personas mayores** en su día a día.

Para ello, **Eduard Martín**, CEO Fundación Barcelona Mobile World Capital, está trabajando en las funciones que puede hacer este robot. "Por ejemplo le puedes poner el patrón de medicamentos para que les pregunte si se han tomado la pastilla o si se han acordado de apagar la luz...", explica. De esta manera, las personas mayores **se sentirán acompañadas** y además tendrán una ayuda extra con la que no tendrán que recordar sus eventos.



FOTO\_ Tony Alcántara Inauguració de la Setmana de l'Emprenedoria al centre acadèmic

## L'Escola del Treball se centra en la sostenibilitat

**REDACCIÓ**  
Lleida

L'Escola del Treball va inaugurar ahir la 12a Setmana de l'Emprenedoria, enfocada enguany en la sostenibilitat "com a element clau per a l'impuls de nous projectes empresarials". El vicepresident de Promoció Econòmica de la Diputació, Jordi Verdú,

va "subratllar la necessitat d'impulsar una emprenedoria sostenible". "És imprescindible que els nous projectes neixin amb una visió sostenible, tinguin en compte l'impacte mediambiental i social i apostin per un creixement equilibrat i respectuós amb el nostre entorn", va destacar.

L'Escola del Treball acollirà durant aquesta setma-

na diversos tallers, xerrades i taules rodones per impulsar la sostenibilitat i per "fomentar la cultura emprenedora dins la comunitat educativa". Verdú va posar també a "disposició" de l'alumnat les instal·lacions que la Diputació "posa al servei de l'emprenedoria". "Tenim el talent, els recursos i les ganes de construir un futur millor".

# SEGRE

11-3-2025

EDUCACIÓ LABORAL

## “És més important tenir bona actitud que un bon currículum”

Directius d'Actel, Grup Pons i Plusfresc assenyalen que la predisposició per treballar es valora fins i tot més que la formació || En una xarrada de l'Escola del Treball

S. COSTA D.

LLEIDA | Tenir una bona actitud i predisposició per treballar obre més portes que tenir un currículum acadèmic excel·lent. Aquest és un dels missatges que van llançar els directores de Recursos Humans d'Actel, Plusfresc i Grup Pons a alumnes de l'Escola del Treball en una taula redona que formava part de les activitats de la 12a Setmana de l'Emprenedoria.

Una sessió en la qual van assistir més de 60 alumnes que van rebre consells de cara al seu futur laboral i com preparar-se per a una entrevista de treball o afrontar una nova ocupació. Tots coincidien en el missatge que va llançar Alba Maurici, responsable de Recursos Humans del Grup Pons. “Hi ha gent que té un currículum de 10 però després no vol fer res, és més important tenir una bona actitud que un bon currículum, les ganes de treballar és el que més valorem”.

Una opinió que van compar-



ROGER BARRAGAN

**Setmana de l'Emprenedoria** ■ L'Escola del Treball va estrenar ahir la XII Setmana de l'Emprenedoria amb una xarrada de l'empresari lleidatà Joan Folguera (a la dreta de la imatge). Els pròxims esdeveniments seran una taula redona demà amb exalumnes i una altra divendres amb Erasmus.

# La Mañana

13-3-2025

## Avança el procés d'integració del CEEI Lleida a la Diputació

La Junta de Patrons del CEEI Lleida ha donat un pas més en la dissolució de la fundació que gestiona el viver d'empreses del Complex de la Capameia, per passar a dependre directament de la Diputació de Lleida. D'aquesta forma, durant aquest any, tant el viver d'empreses

com els seus treballadors, passaran a dependre directament de la Diputació de Lleida.

El president de la Diputació de Lleida i president de la Fundació CEEI Lleida, Joan Tàrrn, ha manifestat que la previsió és que tant, el viver d'empreses, com els seus 13 treballadors,

passin a dependre de la Diputació de Lleida abans de l'estiu.

La Junta de Patrons ha aprovat també la Memòria d'Activitats del CEEI Lleida 2024, en la que destaca que el nivell d'ocupació del viver va acabar l'any amb un nivell d'ocupació de 86%.



FOTO. CEEI Lleida Reunió de la Junta de Patrons



COMUNICATS LLEIDA NOTÍCIES

## Avança el procés d'integració del CEEILleida a la Diputació de Lleida

La fundació que gestiona el viver d'empreses de la Caparrella es dissoldrà aquest any, per passar a dependre directament de la Diputació

Per Totlleida — Última actualització Mar 13, 2025

La Junta de Patrons del CEEILleida ha donat avui un pas més en la dissolució de la fundació que gestiona el viver d'empreses del Complex de la Caparrella, per passar a dependre directament de la Diputació de Lleida. D'aquesta forma, durant aquest any, tant el viver d'empreses com els seus treballadors, passaran a dependre directament de la Diputació de Lleida.

La **M**añana 13-3-2025



FOTO\_ INTECH3D El grup que impulsa INTECH3D

## El projecte INTECH3D, impulsat des de Lleida, un referent en impressió 3D

Ara fa 10 anys, un grup d'emprenedors va apostar per una tecnologia emergent que transformaria la manera de produir i innovar en la indústria: la impressió 3D. Així va néixer INTECH3D, que des de llavors ha esdevingut un referent a Espanya en fabricació additiva.

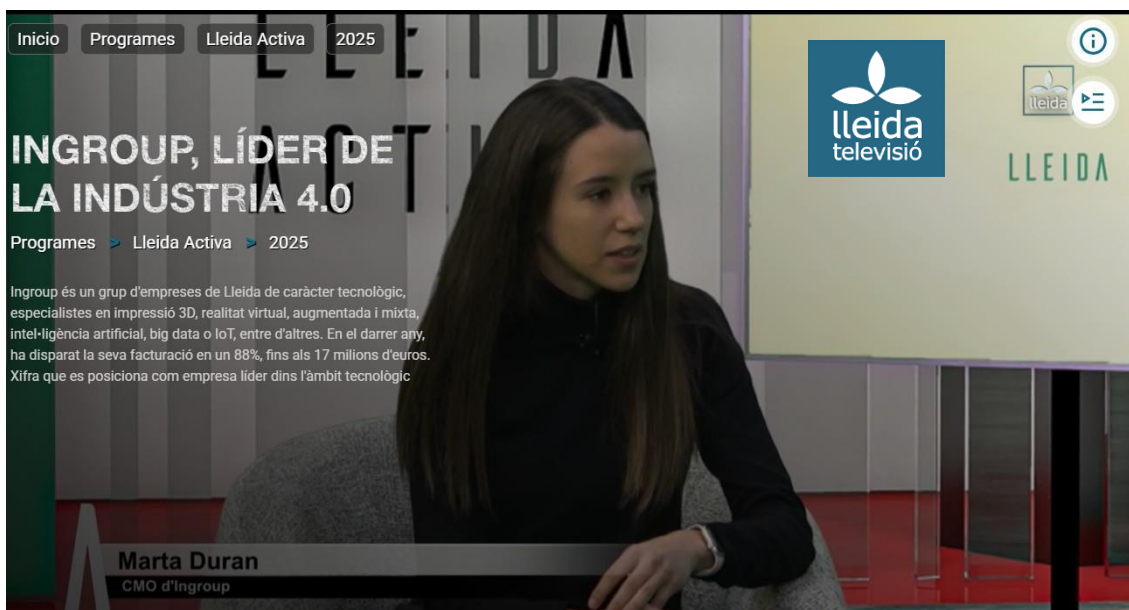
Especialitzada en consultoria per a empreses de múltiples sectors, la seva missió és integrar la impressió 3D de manera eficient dins de les cadenes de valor, contribuint a millorar la competitivitat

empresarial.

Des de la seva fundació, INTECH3D ha ajudat centenars d'empreses a integrar la impressió 3D en la seva producció, tant en departaments de millora contínua, producció desenvolupament de producte, processos i manteniment.

Aprofitant aquest desè aniversari, INTECH3D inicia una nova fase d'expansió i evolució amb l'objectiu de consolidar-se com la consultora tecnològica de referència en fabricació additiva a Espanya i sud d'Europa.

27-3-2025



14-5-2025

El CEEILleida, entre els millors viviers d'Espanya, exhibirà el seu potencial al Digital Enterprise Show de Màlaga

## El CEEILleida, entre els millors viviers d'Espanya, exhibirà el seu potencial al Digital Enterprise Show de Màlaga

El centre, reconegut per la seva excel·lència en suport a emprenedors, mostrarà a Màlaga projectes capdavanters en salut digital, intel·ligència artificial i ciberseguretat

**Analític Lleida**  
May 14, 2025



El CEEILleida ha estat reconegut com el 12è millor viver d'empreses de tot l'Estat espanyol i el segon millor de Catalunya, segons l'informe elaborat per la Fundació de Caixes d'Estalvi (FUNCAS), presentat aquest dilluns a Madrid. Aquest reconeixement arriba en un moment clau, pocs dies abans que el centre participi en el Digital Enterprise Show (DES), una de les fires tecnològiques més rellevants del sud d'Europa, que tindrà lloc del 10 al 12 de juny a Màlaga.

## REGADIU ENERGIA



La bassa d'Alfés acollirà al voltant de 3.000 plaques solars amb una potència més de 2.000 kWn.

## Primeres plaques flotants a la bassa d'Alfés per abaratir l'aigua

En tindrà al voltant de 3.000 i serà la més gran de Catalunya

**ALFÉS** | La bassa de reg que el canal Segarra-Garrigües té a Alfés va rebre la setmana passada les primeres plaques solars, després de diversos mesos de retards, i demà arribarà la resta fins a completar les prop de 3.000 unitats que conformaran la primera gran planta solar flotant de Catalunya.

El president d'Aigües Segarra-Garrigües, Miquel Galvarriato, va explicar en declaracions a TV3 que aquesta planta fotovoltaica ha de permetre abaratir el cost de l'aigua del regadiu, ja que un 50% del rebut el genera

l'electricitat consumida en els bombatges per portar l'aigua a les basses i les finques.

Les plaques solars se sustenten a l'aigua sobre més de 5.000 flotadors i la seua ubicació en un pantà ofereix avantatges com la refrigeració per la proximitat de l'aigua i la preservació de les finques agrícoles al no afectar directament el sòl agrari. La inversió a la planta solar flotant d'Alfés s'acosta als dos milions d'euros i no és l'única que efectuarà l'adjudataria de la construcció i la gestió del canal. La pròxima serà a Alcanó

i les obres començaran previsiblement en menys d'un mes. En aquest cas, es va dissenyar amb 1.248 plaques i 2.269 estructures flotants i amb un cost de 900.000 euros. La següent serà a Oliola, si bé l'empresa té la intenció d'habilitar fins a

### ALCANÓ

ASG vol habilitar diverses plantes fotovoltaiques a les seues basses i la pròxima es construirà a Alcanó

set plantes flotants en d'altres set basses repartides per l'àrea regable. Les tres primeres tenen un cost aproximat conjunt de 3,25 milions d'euros i una capacitat de producció de més de 3.000 quilowatts nominals.

En referència al preu de l'aigua del Segarra-Garrigües, precisament fa uns dies la comissió de seguiment va acordar apujar la quota variable al voltant d'un 6 per cent, amb la qual cosa queda en 0,1567 euros el metre cúbic. La fixa està entre entre els 108 i els 139 euros per hectàrea.



www.pimecjoves.org  
Tlf: 973.22.87.73  
facebook.com/pimecjoves  
@pimecjoves



**Marc Soler**  
INVELON

L'empresa de la qual parlem avui va aparèixer a tots els mitjans del país quan el rei Felip va saludar, encaixant-li la mà, el robot humanoide que presentava la companyia. Un robot que està programat i desenvolupat a Lleida. En parlem.

## “Evolucionem amb el client, perquè el món canvia tota l'estona”

**Heu creat una start-up amb ADN de Lleida. Com us presenteu en societat?**

No estem sols. Invelon forma part d'INGROUP, un ecosistema viu d'empreses que treballen conjuntament per impulsar la transformació digital a través de tecnologies de la indústria 4.0. Aquesta connexió ens enriqueix, ens desafia i ens fa créixer com a equip i com a projecte. Compartim la voluntat de crear un impacte tangible i de fer-ho des del territori, però amb mentalitat global. Aquesta cultura col·laborativa és part del nostre ADN i clau per afrontar els reptes d'un entorn que canvia setmana a setmana. El que fem és escoltar de manera radical, buscant la mirada dels innovadors i cocrear solucions immersives amb impacte tangible. El territori ens dona autenticitat, i aquesta autenticitat ens obre portes al món.

**Sou una empresa de realitat virtual i augmentada al servei de la indústria i l'educació. Casos d'èxit?**

Hem desenvolupat més de 30 simuladors VR/AR aplicats a sectors com la salut, la logística o la indústria agroalimentària. Un exemple és la col·laboració amb centres educatius per formar futurs professionals sanitaris en entorns simulats. També hem implementat solucions per a grans empreses industrials que han reduït riscos laborals i millorat processos formatius.

**Heu creat una empresa tecnològica des del territori.**

A Lleida comptem amb entitats que cultiven talent: una universitat activa i uns centres de formació professional que són autèntics viviers de coneixement i capacitat tècnica. Aquest ecosistema ens permet créixer sense marxar, connectant l'arrel local amb una visió global.



- Sabates o kets?  
Kets
- Café o infusió?  
Café
- iOS o Android?  
iOS
- Agenda, digital o en paper?  
Digital
- App recomanada  
Asana

**De Lleida al Mobile World Congress amb un robot humanoide. Heu estat l'èxit del MWC?**

Va ser molt més que una acció de visibilitat: va representar la culminació d'una visió que a Invelon vam iniciar el 2022, apostant per la robòtica com a tecnologia clau, conjuntament amb

la IA, per transformar el nostre dia a dia. Gràcies a la fundació Mobile World Capital, vam poder mostrar aquesta aposta en un context internacional com a projecte disruptiu amb arrel territorial i visió global. El robot es va convertir en la nostra carta de presentació, mostrant com la IA, la realitat augmentada i la robòtica poden generar experiències amb valor educatiu, social i productiu. La participació ha estat una validació del nostre enfocament, però sobretot una reafirmació de la nostra missió: detectar tecnologies emergents i implantar-les al teixit productiu.

**Quin és el vostre propòsit?**

Transformar la manera com les persones aprenen, treballen i es connecten amb el seu entorn a través de la tecnologia immersiva. No es tracta només d'innovar, sinó d'humanitzar la tecnologia. El nostre focus és fer que la tecnologia sigui útil, accessible i alineada amb els valors

del territori i de les persones. Això ens ha portat a obrir una seu a Bèrgam, Itàlia, i a establir presència als Estats Units. És el primer pas per internacionalitzar el nostre impacte i construir punts amb mercats on la tecnologia amb propòsit és també una prioritat.

**Quin impacte té la tecnologia immersiva, la IA i el 5G, en la transformació del teixit industrial?**

La realitat virtual i la IA són avui els grans catalitzadors de la transformació digital: amb la VR podem recrear entorns complexos i situacions de risc per formar i experimentar sense perill; amb la IA podem optimitzar processos, predir comportaments i automatitzar decisions amb precisió. Si a això hi sumem la robòtica, passem de la simulació a l'acció tangible. Perquè tot això sigui viable i escalable, el 5G hi juga un paper essencial com a vehicle tècnic: quan els dispositius locals tenen limitacions, el 5G permet traslladar el càlcul al nivell de manera àgil i sense latència, evitant que la potència de maquinari sigui una barrera. El repte real no és tecnològic, sinó d'adopció. I aquí és on volem ser rellevants.

**Quines són les prioritats per al creixement del projecte?**

Construir un equip tecnològic capaç d'adaptar-se a un entorn que muta contínuament. Per això fomentem la cultura d'aprenentatge, la transparència radical i el lideratge compartit. Apostem per metodologies àgils no com una moda, sinó com una necessitat per respondre amb velocitat i coherència als canvis. Vull que cada membre de l'equip se senti protagonista, i que el producte que desenvolupem sigui sòlid, escalable i connectat amb les necessitats del mercat.

## La **M**añana 13-6-2025

### El CEEILleida, a Màlaga en una fira global de tecnologia

El Centre Europeu d'Empreses d'Innovació de Lleida (CEEILleida), participa aquests dies en el Digital Enterprise Show de Màlaga, una fira de referència mundial en la transformació digital. Al seu estand hi participen les empreses USE-IT-IA i Smart Hospital, instal·lades en el viver del CEEILleida, a més d'Incyber, empresa de ciberseguretat que forma part del 'hub' empresarial lleidatà d'INGROUP.



17-6-2025

**Alex Surroca** • 1er  
CEO USE IT (Consultoria tecnològica Software, IA, Apps & web) - Managi...  
5 días • 🌐

📺 Aquesta setmana he tingut l'oportunitat de participar a la tertúlia de **LleidaTV** com a CEO de **Useit IA**, gràcies a la invitació de la **Cambra de Comerç de Lleida**. Un espai on hem pogut parlar de digitalització, però sobretot de com l'ús intel·ligent de la tecnologia pot resoldre problemes reals de les empreses. 🙌

🔍 El repte que moltes empreses comparteixen?  
Disposen d'ajudes com el Kit Digital o el Kit Consulting, però sovint no saben com traduir-les en solucions útils i tangibles. Solucions que automatitzin processos, millorin l'atenció al client o facin més eficient la gestió interna.

👤 Des de **Useit IA**, estem transformant aquestes ajudes en projectes concrets d'alt valor afegit:


- ➡ Assistents virtuals amb IA que responen consultes i generen documents.
- ➡ Sistemes d'automatització per reduir tasques manuals.
- ➡ Integracions a mida per optimitzar l'operativa del dia a dia.
- ➡ Aplicacions web i mòbils realment útils.

💡 La tecnologia no és el fi, sinó el mitjà per impulsar negocis reals amb solucions reals.

Gràcies a **Santi Roig Larregula LleidaTV** i **Cambra de Comerç de Lleida** per donar-nos veu 🙌

🗣️ Aquí podeu veure el programa complet:  
<https://lnkd.in/dWg7bFYH>

#TransformacióDigital #KitDigital #IA #ConsultoriaTecnològica #USEIT #USEITIA #CambraLleida



**ALEX SURROCA**  
CEO DE USE IT - AGENT DIGITALITZADOR

**SEGRE** 22-5-2024

EQUIPAMENTS TECNOLOGIA

# El laboratori del comerç local

L'edifici del Casino va estrenar ahir l'Espai d'Innovació del Comerç de Lleida  
 || Amb les últimes novetats tecnològiques perquè el sector les conegui

S. COSTA D.

|| LLEIDA | Un assistent virtual, unes ulleres que tradueixen converses en castellà, anglès o francès, una impressora 3D o un sistema per monitorar i controlar clients. Són algunes de les tecnologies que des d'ahir es poden veure a l'Espai d'Innovació del Comerç de Lleida, un "laboratori" situat a la primera planta de l'antic Casino del carrer Major. La Paeria l'ha habilitat perquè els comerciants puguin conèixer les últimes novetats per al sector i, si ho veuen convenient, incloure-les als seus negocis.

Aquest espai, que és "pioner a Ponent i el tercer que es fa a Catalunya", compta amb aparells que han cedit les empreses Xtrategics i Invelon i va ser inaugurat ahir per l'alcalde, Fèlix Larrosa, i la regidora de Promoció Econòmica, Pilar Bosch. A més de donar a conèixer les novetats tecnològiques per al sector, "oferirem sessions de formació de diferents estratègies comercials, volem que sigui un espai viu i obert i farem un mínim de dos tallers al mes", va assenyalar Bosch.

Per la seua part, Larrosa va detallar que han invertit 70.000 euros en aquest espai i que convidaran associacions de comerciants de la ciutat per donar-lo a conèixer. També va dir que aquest any preveuen destinar 1,5 milions d'euros a la dinamització del comerç de la ciutat amb ajuts i projectes. En relació amb el comunicat que associacions de comerciants van fer la setmana passada per les paraules de Larrosa en les quals els instava a "posar-se les piles", l'alcalde va assenyalar que "ho vaig dir en primera persona del plural, ens hem de posar les piles tots, jo inclòs. Tots voldríem que l'Eix fos el millor centre comercial del món", va afegir el primer edil.



L'alcalde, Fèlix Larrosa, provant un visor de realitat virtual de l'Espai d'Innovació del Comerç.



El Capità Cargol.

## TECNOLOGIA PER AL SECTOR

### Un assistent virtual o unes ulleres que tradueixen diversos idiomes

■ L'Espai d'Innovació del Comerç de Lleida és un veritable banc de proves tecnològic per al comerç, ja que des d'associacions fins a particulars poden veure diferents aplicacions tecnològiques per al seu negoci. Un d'ells és el batejat com Capità Cargol, una intel·ligència artificial que és el "guia tecnològic" d'aquest espai situat a l'antic Casino que explica totes les prestacions que ofereix tant aquest espai físic com la seua pàgina web, *retaillab*.

*paeria.cat*. Un altre dels aparells més cridaners són unes ulleres de sol que estan vinculades a una tablet i que permeten traduir a l'instant converses en diferents idiomes, molt útil per atendre clients estrangers de visita per la ciutat. També hi ha una impressora 3D que fabrica des de penjadors fins a clauers personalitzats o un sistema que analitza quantes persones passen per un comerç i les seues àrees més freqüentades.

I CAS D'ÈXIT

## Ingroup, realitat virtual i impressió en 3D feta a Lleida

Ingroup acosta a les empreses solucions en impressió 3D, realitat virtual o ciberseguretat i fomenta la transformació digital de la indústria catalana



Joan Folguera, CEO i cofundador d'Ingroup | Cedida



Bernat Bella  
Periodista

21 de Juliol de 2025 - 05:00 Act. 28 d'Agost de 2025 - 9:12

Dos joves estudiants van unir esforços el 2015 per crear un projecte per ajudar les empreses a implantar tecnologies de la indústria 4.0 com la impressió en 3D o la realitat virtual. "Els sectors tradicionals estaven més debilitats i volíem basar el nostre futur en la indústria 4.0. Teníem la visió que seria molt disruptiu", explica **Joan Folguera**, cofundador i CEO de l'actual Ingroup.

Deu anys després de la primera llavor, **Ingroup** és un grup format per sis empreses que donen feina a 160 persones, facturen al voltant de vint milions d'euros i treballen amb més de 5.000 clients d'arreu del món per acostar les tecnologies més disruptives de la indústria 4.0. Grifols, Seat o l'Hospital de Sant Pau són alguns dels espais que han vist projectes seus. I tot plegat des de ponent: "L'ecosistema tecnològic i informàtic és una cara més desconeguda de Lleida".

## SEGRE 13-8-2025

privat

### Animals protagonistes a l'Agora

La plataforma eAgora, que vindria a ser la versió moderna dels pregoners que abans informaven pels carrers dels pobles, s'ha convertit en un canal en el qual s'anuncien coses d'allò més variades i les mascotes hi tenen un protagonisme destacat, tant per si s'han perdut com per si algú les ha trobat. Dos exemples els hem tingut els últims dies. Així, la setmana passada, l'eAgora d'Alcoletge donava compte de la pèrdua d'un periquito, una informació acompanyada d'una bonica foto de l'au. Esperem que algú l'hagi trobat i el puguin recuperar els seus propietaris. I també al Segrià, concretament a Alcarràs, ahir informaven que s'havia trobat una gossa. Confiam també que l'animal torni a la seua llar.

## SEGRE 17-8-2025

### Llum verda a la dissolució del CEEI Lleida

[LLEIDA] El Patronat de la Fundació Centre Europeu d'Empreses i Innovació de Lleida (CEEI), reunit en una sessió extraordinària el passat mes de juliol, va acordar l'extinció, dissolució i liquidació de la fundació, així com la cessió global de tots els actius i passius a favor de la diputació de Lleida.

L'any passat, la corporació provincial ja va tramitar la dissolució del CEEI. D'altra banda, també va assumir els catorze treballadors i es va comprometre a mantenir l'espai de la Caparrella amb quaranta empreses.

## SEGRE 18-8-2025

## La Mañana

18-8-2024

### ANUNCI sobre la dissolució i liquidació de la Fundació Centre Europeu d'Empreses i Innovació de Lleida F.S.P.

El Patronat de la Fundació Centre Europeu d'Empreses i Innovació de Lleida F.S.P., reunit en sessió extraordinària en data 28 de juliol de 2025, va acordar l'extinció, dissolució i liquidació de la Fundació, així com la cessió global de tots els actius i passius a favor de la Diputació de Lleida.

D'acord amb el previst a l'article 314-7 CCCat, en el termini d'un mes, qualsevol persona que acrediti un interès legítim i els creditors de les entitats cedent i cessionària poden obtenir el text íntegre dels esmentats acords, formular-hi observacions, aportar-hi informació o oposar-se a la seva execució.

Lleida, a 28 de juliol de 2025.  
Anna Vanessa Caelles Monné  
Secretària de l'entitat

### ANUNCI sobre la dissolució i liquidació de la Fundació Centre Europeu d'Empreses i Innovació de Lleida F.S.P.

El Patronat de la Fundació Centre Europeu d'Empreses i Innovació de Lleida F.S.P., reunit en sessió extraordinària en data 28 de juliol de 2025, va acordar l'extinció, dissolució i liquidació de la Fundació, així com la cessió global de tots els actius i passius a favor de la Diputació de Lleida.

D'acord amb el previst a l'article 314-7 CCCat, en el termini d'un mes, qualsevol persona que acrediti un interès legítim i els creditors de les entitats cedent i cessionària poden obtenir el text íntegre dels esmentats acords, formular-hi observacions, aportar-hi informació o oposar-se a la seva execució.

Lleida, a 28 de juliol de 2025.

Anna Vanessa Caelles Monné -  
Secretària de l'entitat.

La **M**añana 16-9-2025

## Tres noves empreses s'han instal·lat en el viver del CEEI Lleida

Tres noves empreses s'han instal·lat en el que portem d'any en el viver del CEEI Lleida, que està gestionat per la Diputació de Lleida. Aquestes empreses són Sastreria Audiovisual, que es va instal·lar al maig i Quartik i Rebrota 161 SLU, que han entrat en el viver aquest mateix mes de setembre. Sastreria Audiovisual és una empresa que es dedica a la realització de tota mena de projectes audiovisuals i fotogràfics, tant per a persones físiques i jurídiques com per a les administracions públiques. Disseny i producció de projectes expositius i museístics.

Per la seva part, Quartik

Es tracta de la Sastreria Audiovisual, Quartik i Rebrota 161

pretén cobrir la necessitat crítica que tenen les empreses de disposar d'una infraestructura de comunicacions fiable, flexible i adaptada al seu creixement, transformant les telecomunicacions en un avantatge competitiu que estalvia temps, minimitza riscos i impulsa la productivitat. Per la seva banda, Rebrota 161 SLU és una empresa d'assessorament ambiental amb vocació transformadora, creada per Ivan Ramon.

La **M**añana 20-9-2025



La formació va tenir lloc ahir al CEEI de Lleida.

COOPERATIVES TRADUCCIÓ

## Formació de Growords per a estudiants de la UdL

REDACCIÓ

LEIDA | Estudiants del doble grau en Llengües Aplicades i Traducció i Estudis Anglesos de la Universitat de Lleida (UdL) van rebre ahir una sessió pràctica sobre la realitat del seu sector professional, a càrrec de la cooperativa lleidatana Growords Serveis Lingüístics. La formació va tenir lloc a l'aula del Centre Europeu

d'Empreses i Innovació (CEEI) de Lleida. Entre les qüestions abordades, destaquen les bones pràctiques, la fixació de preus i la importància d'una gestió organitzada. Així mateix, es van tractar casos pràctics i l'alumnat va rebre recursos útils per a la seua futura inserció laboral. La iniciativa s'emmarca en la col·laboració de la UdL i aquesta cooperativa de Lleida.

FINANÇAMENT PER A EMPRESES

## Ingroup, la connexió amb la realitat virtual augmentada

L'empresa, amb seu a Lleida, ha rebut un préstec de 500.000 euros de l'ICF per a diversificar el negoci amb la fabricació en 3D



Les oficines centrals d'Ingroup, a Lleida

### ELS MÉS LLEGITS

1 | CONSUM  
Bonpreu i Aneto s'alien per oferir brou calent a punt per consumir

2 | RÀNQUING  
Els dominadors del producte català: el rànquing dels supermercats líders



David Rodríguez  
Periodista

Lleida 30 de Septiembre de 2025 - 10:30 Act. 01 de Octubre de 2025 - 10:53

La realidad virtual aumentada, la impresión 3D, la transformación digital o la ciberseguridad son acciones que han pasado a formar parte del día a día de las empresas. La adaptación a estos nuevos entornos tecnológicos se ha convertido en un reto estratégico. Es en este contexto en el que se ha posicionado el conglomerado empresarial **Ingroup**. Con sede en Lleida, ha constituido cuatro divisiones para dar respuesta a estas necesidades. Intech3D está orientada a la impresión 3D, Innitia a la transformación digital, Invelon está dirigida a la realidad virtual e Incyber lo hace con la ciberseguridad. Con estos elementos, la firma ha dado un salto hacia la internacionalización, especialmente a través de la realidad virtual. Además, con el objetivo de crear un hub de la impresión 3D, la compañía ha recibido la financiación del **Instituto Catalán de Finanzas (ICF)**. La banca pública de promoción de la Generalitat de Catalunya le ha otorgado un préstamo de 500.000 euros para acelerar la construcción de una fábrica en Lleida.

El CEO de Ingroup, **Joan Folguera**, explica que en el campo de la realidad virtual aumentada y mixta se están virtualizando cápsulas formativas que se pueden seguir a través de gafas. "En algunos ámbitos industriales, donde la formación puede ofrecer algún riesgo, ahorramos costes y peligros y transportamos al trabajador a un mundo tridimensional donde puede realizar un aprendizaje con el sistema learning by doing". Paralelamente, con la impresión 3D, las empresas que contratan sus servicios pueden fabricar desde el prototipo, sus aplicaciones y objetos que son recambios en las plantas productivas. En este punto, además del ahorro económico, Folguera destaca la capacidad de autoabastecerse del sector industrial. "Nos permite alcanzar suficiencia productiva y flexibilidad en los stocks en un entorno de kilómetro cero".

# La Mañana 9-10-2025

La Mañana · DIJOUS 9 D'OCTUBRE DE 2025

41

VIDA SOCIAL

· [vidasocial@lamanyana.cat](mailto:vidasocial@lamanyana.cat) ·

## Estudiants de la UdL visiten el viver d'empreses CEEILleida

Un grup d'estudiants de 4t curs d'Administració i Direcció d'Empreses, acompanyats pel professor de la Universitat de Lleida (UdL) José Alonso, dins del programa de Catalunya Emprèn, va visitar el CEEILleida, el viver d'empreses gestionat per la Diputació de Lleida, on el tècnic Salvador Pifaré els va explicar els serveis que ofereix.



## SEGRE 9-10-2025



Estudiants de la UdL visiten el CEEILleida

Un grup d'estudiants del quart curs d'Administració i Direcció d'Empreses (ADE) de la UdL va visitar el Centre Europeu d'Empreses i Innovació, el CEEILleida.

# L'ECO DI BERGAMO

23-10-2025

L'ECO DI BERGAMO  
GIOVEDÌ 23 OTTOBRE 2025

9

## Economia

ECONOMIA@ECO.BG.IT  
www.ecodibergamo.it/economia/section/

Piazza Affari, seduta pesante  
Petrolieri in controtendenza

In un giorno di Borsa pesante a Milano, -1,03% maglia nera in Europa, bene i petroliferi che beneficiano della corsa del greggio. Tenaris +2%



# Qui investimenti esteri per 202 milioni E il futuro sarà attirare la meccatronica

**Strategie.** Sono i dati bergamaschi del biennio 2024-25, in Lombardia progetti di 150 aziende per 5,26 miliardi La Regione punta su zone di innovazione e sviluppo. Guidesi: a novembre definiremo alcuni distretti da presentare

ASTRID SERUGHETTI

Le potenzialità per la Lombardia di attrarre capitale straniero sono ampie, ma è necessario aiutare le realtà internazionali a riconoscere dei distretti verso cui possono sentirsi maggiormente attratte. Ne è convinto Guido Guidesi, assessore allo Sviluppo economico di Regione Lombardia che conferma: «A novembre definiremo alcune zone di innovazione e sviluppo, perché le ricerche condotte ci dimostrano che se presentiamo all'estero le peculiarità dei singoli territori possiamo aumentare l'attrattività per le aziende straniere».



Guido Guidesi assessore regionale

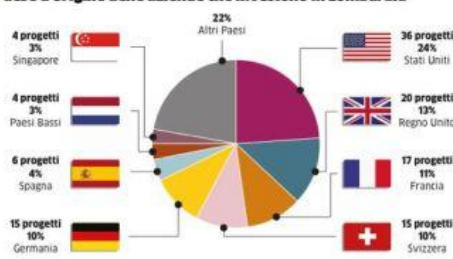
Quali siano i distretti già individuati è lo stesso assessore a chiarirlo: «La microelettronica e i semiconduttori a Pavia, l'aerospaziale a Varese, il tessile a Como, l'agroindustria nell'area della bassa Lombardia, la farmaceutica a Milano, la cosmetica a Crema e, ovviamente, la meccatronica a Bergamo». L'obiettivo «non è più

solo attendere che le aziende arrivino, ma cercarle e presentarle loro il territorio. A differenza di altre regioni europee non abbiamo leve fiscali a disposizione, ma la Lombardia è comunque prima in Italia per attrazione del capitale straniero». I dati a cui fa riferimento Guidesi sono quelli forniti da FDI Markets (Financial Times) che raccolgono gli annunci pubblici di investimento che le realtà internazionali dichiarano attraverso i propri canali ufficiali. Nel biennio 2024/25 si contano 150 progetti di investimento promossi da imprese estere che hanno scelto la

Lombardia per avviare o ampliare la propria presenza produttiva, commerciale e di servizio. L'ammontare totale degli investimenti annunciati raggiunge circa 6,1 miliardi di dollari (circa 5,26 miliardi di euro), con una previsione di oltre 7.400 nuovi addetti.

Per la provincia di Bergamo FDI Markets ha registrato set-

**Paese d'origine delle aziende che investono in Lombardia**



Fonte: FDI Markets (Financial Times)

DANIELI BORGESANI

te progetti di investimento estero, per un investimento complessivo stimato in circa 235 milioni di dollari (circa 202,48 milioni di euro) e quasi 700 nuovi addetti.

A rientrare nell'analisi sono realtà che hanno inaugurato la loro sede in provincia o lo faranno a breve, come PointPark Properties (P3) a Cal-

venzano; FL Technics (Avia Solutions Group), Manusa e Parapeta Bergamo; Aoc a Filago; Chiquita Brands International a Cortenuova e BioPharmaSpec al Kilometro Rosso. In campo per l'attrazione di investimenti stranieri, oltre a Regione Lombardia, ci sono Invest in Lombardy, il Sistema Camerale lombardo e

Promos Italia. «L'obiettivo che ci poniamo non è numerico», aggiunge Guidesi - ma del moltiplicatore che creano. Potremmo riuscire a concludere anche un solo intervento che però genera un indotto e una complementarità tale per cui diventa più importante di altri. Ciò che è fondamentale è che l'investimento sia stabile e

diventi riferimento per altre realtà». Quando parla di qualità Guidesi ha in mente un elemento preciso: «Fra chi negli anni ha investito in Lombardia, chi ha centri di ricerca è più stabile, ma non solo. Quando un progetto viene prototipato qui si crea un altro valore, non economico, di riconoscimento del nostro valore in termini di capacità di sviluppo di ingegnerizzazione».

Attualmente la maggior parte degli investimenti proviene da economie avanzate europee e nordamericane e riguarda il settore dei servizi - sia business, con 27 progetti, che finanziari (16 progetti) - comunicazione e software e It (entrambi con 15 progetti), real estate, trasporto e logistica con 11 progetti, sviluppo industriale (10 progetti) e chimica.

«Se riusciamo a far questo noi ci immaginiamo che per la meccatronica possa arrivare un ingegnere da India o Stati Uniti appositamente per fare la ricerca» conclude l'assessore che ricorda come in Lombardia ci siano «74 filiere riconosciute» che, secondo Guidesi, «occorre solo saper raccontare in maniera efficace».

# A Bergamo arriva la realtà virtuale made in Spagna

Dal 1° novembre

La catalana Invelon aprirà una sede produttiva al Parco scientifico Kilometro Rosso con dieci dipendenti

«La mia opinione personale è che Bergamo è una città spettacolare, bellissima, ricca di storia e con un'ottima qualità della vita, molto ben connessa, vicino alle industrie ma contemporaneamente ricca di verde. Puoi arrivare ovunque a piedi e questa è una cosa che non è facile trovare ovunque». A parlare è John Amin direttore amministrativo di Invelon, azienda catalana specializzata nello sviluppo di tecnologie di realtà virtuale, aumentata e mista in procinto di inaugurare una sede produttiva a Bergamo, con una squadra iniziale di cinque persone. «Stiamo chiudendo un accordo con il Kilometro Rosso dove contiamo di essere



Il team di Invelon alla fiera Didacta di Riva del Garda

operativi dal primo novembre - conferma Amin -. In Italia abbiamo un team dedicato che intendiamo moltiplicare per due entro fine anno. Arriveremo a dieci dipendenti e poi puntiamo ad aumentare la divisione durante il 2026».

Invelon nasce in Spagna sviluppando sistemi Vr utilizzati soprattutto in tre settori: educazione, industria e patrimonio. «Non c'è un altro territorio tanto ricco di patrimonio come l'Italia» spiega Amin nel sottolineare i motivi dell'interesse della sua azienda verso il nostro Paese, anche se non si tratta della sola ragione che ha spinto l'investimento: «Anche a livello educativo, soprattutto grazie ai fondi Pnr che sollecitano tecnologie, stiamo scoprendo un mercato interessante». Infine «l'industria. Il Nord dell'Italia e la Lombardia con l'automazione sono uno dei nostri principali clienti». A Bergamo Invelon opere-

rà con tre squadre che, a livello commerciale, svilupperanno ciascuno di questi settori.

Attualmente la società catalana, conta circa 200 addetti e vende sia prodotti e servizi propri, ma anche per conto terzi, in oltre cento Paesi.

«Il nostro sito produttivo principale è in Spagna dove sviluppiamo la tecnologia, ma la scelta ora è di ampliarci in Italia, Stati Uniti, Sud America e Nord Africa. Altrove siamo presenti con piccole sedi a livello commerciale perché vendiamo i nostri prodotti in più di cento Paesi» aggiunge il direttore amministrativo.

Quella bergamasca sarà dunque una sede produttiva accompagnata da una direzione fiscale a Milano. L'investimento sul campo non viene dichiarato, anche se definito «importante» perché «non si tratta solo di aprire la sede e chiamare il personale, occorre creare contenuti in italiano»

sottolinea Amin - contenuti che siano culturalmente e socialmente compatibili con la popolazione italiana. Non si fa un semplice copia-incolla, perché la società italiana è diversa da quella spagnola o americana».

Tutta la fase di insediamento di Invelon, così come il primo contatto con il Politecnico di Milano, con cui potrebbe iniziare a collaborare per alcuni progetti specifici, è stato gestito da Invest in Lombardy, la struttura per l'attrazione degli investimenti esteri di Regione Lombardia con la collaborazione con il Sistema Camerale lombardo e Promos Italia, che intercetta potenziali investitori esteri e li assiste in tutto il processo di investimento sul territorio. «Siamo presenti da tempo in industrie e centri educativi e questo ci ha spinto a fare un passo ulteriore»

A. S.

REPRODUZIONE INFORMATICA

## La **M**añana 27-10-2025

### Grup Saltó, Intech3D i Eurecat, en missió empresarial a la Xina

Les empreses lleidatanes Grup Saltó i Intech3D i el centre tecnològic Eurecat del Parc Agrobiotech de Gardeny han estat tres de les catorze firmes i entitats que han viatjat aquesta setmana a la Xina per conèixer l'ecosistema d'indústria 4.0, així com

analitzar bones pràctiques i innovacions en l'àmbit de la robòtica i la IA per poder aplicar-les a Catalunya. La missió empresarial, organitzada per ACCIÓ, ha visitat Shenzhen, el principal clúster d'innovació del món; Shanghai i Suzhou.

## **SEGRE** 18-12-2025

### EMPRESA

### Tres empreses i 9 llocs de treball nous al CEEI de la Diputació

**[LLEIDA]** Tres noves empreses que han generat nou llocs de treball s'han instal·lat aquest any al CEEI de la Diputació a la Caparrella. Es tracta de Sastreria Audiovisual, dedicada a la producció audiovisual, fotografia i projectes expositius; Quartik, operador tecnològic, i Rebrot 161, d'assessorament ambiental. Els diputats Agustí Jiménez, Sandra Castro i Jordi Verdú van entregar ahir les claus. Amb aquestes incorporacions, hi ha un total de 236 persones ocupades a les empreses instal·lades actualment al centre, que registra una ocupació del 89%. Quatre empreses més (Gruppe, Ingentec, Repaq i Aconsilium) s'han emancipat del CEEI aquest any.

34 |

**GUIA**

www.segre.com/guia

**32** Incidència. Un error obliga una AFA de Guissona a anul·lar la seua loteria de Nadal.

**42** Cafè del Teatre. Una mostra fotogràfica d'Hermínia Sirvent 'reviu' la Sala Europa.

**SEGRE**  
Dijous, 18 de desembre del 2025



**PATRIMONI CULTURA**

# Els Reis tornen a Sant Joan

L'església de Lleida estrena un relleu de l'Adoració creat amb impressió 3D || L'Associació dels Reis Mags 'recupera' figures del temple antic i la tradició de culte de la parròquia

LLEIDA | Els tres Reis Mags van tornar ahir a l'església de Sant Joan de Lleida en forma de conjunt escultòric dedicat a l'Adoració, després que el temple passés segles sense lluir aquesta representació que havia estat objecte d'una gran devoció i culte. Amb motiu de la commemoració del 130 aniversari de la consagració de Sant Joan, l'Associació Reis Mags Els Reixos de Lleida ha impulsat la creació d'una nova instal·lació amb l'objectiu que acabi ocupant el timpà semicircular de la porta lateral de l'església (la que queda a la plaça de la Sal), ara tapat amb maons grisos.

A partir d'un disseny actual de l'escultor Julià Morancho inspirat en un esbós de Celestí Campmany que data del segle XIX (vegeu el desglossament), un equip d'alumnes i professors d'Ilerna va traslladar l'escena de l'Adoració a tecnologia 3D. Al seu torn, el conjunt escultòric es va transformar en una realitat de la mà de l'empresa lleidatana Ingroup. "Avui no només presentem una peça artística, sinó que construïm ponts entre cultura, història i patrimoni, i tecnologia i innovació", va asse-



El relleu es va presentar ahir a Sant Joan, en un acte que va comptar amb la presència d'autoritats com el bisbe de Lleida, Daniel Palau.

**PROTECCIÓ ESPECIAL**

Malgrat la voluntat de col·locar el relleu al timpà, la façana requereix abans protecció

gurar Joan Folguera, d'Ingroup. Està previst que el relleu s'instal·li al timpà, però a causa que l'església està catalogada com a Bé Cultural d'Interès Local, "la seua façana necessita una protecció especial i es requereixen certs permisos", va explicar Oscar Cabero, president de l'Associació Reis Mags, i va afirmar que l'entitat està "abocant esforços" per aconseguir-ho.

Per la seua part, el bisbe de Lleida, Daniel Palau, va mostrar satisfacció amb el projecte. "Aquest serà el meu primer Nadal a Lleida i m'agrada que aquesta iniciativa, fruit d'un treball en comunitat, s'hagi pogut materialitzar", va admetre. En la mateixa línia, l'alcalde de Lleida, Felix Larrosa, va subratllar la participació activa de la societat civil en l'impuls del patrimoni.



El conjunt escultòric arribant a l'església de Sant Joan.



Detall de l'Epifania, escena que representa el conjunt.

## L'Adoració, una tradició històrica de la ciutat que va caure en l'oblit

Al llarg de la seua història, a l'església de Sant Joan (els orígens de la qual es remunten al segle XII) l'Adoració dels tres Reis Mags va tenir una gran devoció i culte, segons recopila el llibre *Reixos. La tradició dels Reis Mags a Lleida* (Pàgines Editors).

Abans de ser demolida al segle XIX, el temple ja lluita en una de les portalades un grup

escultòric que representava l'Epifania. Cada 5 de gener, les figures de pedra que representaven els Reis eren vestides amb túniques vistoses i se'ls col·locaven unes corones de llautó, va explicar ahir l'historiador Felip Gallart.

Tots els nens i nenes de Lleida es reuneixen davant d'aquella imatge amb l'afany de veure els Reis engalanats i donar-los

les gràcies anticipades pels regals que rebrien.

Després de la demolició de l'antiga església de Sant Joan el 1868 amb l'objectiu d'engrandir la plaça, no va quedar ni rastre del temple. A l'hora de reconstruir-la seguint els plans de Julio de Saracibar, l'arquitecte Celestí Campmany va projectar al timpà de la porta lateral un altre relleu

dedicat a l'Adoració. No obstant, a l'interior del nou temple -construït entre el 1885 i el 1900- es van continuar celebrant els oficis religiosos de l'Epifania.

Més endavant, el 1930, el temple es va incendiar i el juliol del 1936 va patir un altre foc. El 1944, un organisme creat per la dictadura de Franco es va ocupar de rehabilitar-lo.

