

## ÍNDEX

1. Presentació i balanç
2. Objectius fundacionals dels CEEI
3. Composició del CEEI Lleida
4. Organigrama del CEEI Lleida
5. Pressupost de l'any 2006
6. Convenis i contractes subscrits
7. Organismes als quals pertany
8. Empreses instal·lades al CEEI – Lleida i les incorporades el 2006
9. Inversions i llocs de treball creats
10. Ubicació de les empreses
11. Personal en pràctiques
12. Cursos de Formació
13. Activitats, actuacions, projectes i accions de promoció 2006

## 1. PRESENTACIÓ I BALANÇ



Certament amb la creació del CEEI Lleida vàrem donar un gran pas per tal de resoldre una de les grans mancances de les nostres comarques: la creació d'empreses que treballin en el camp de la tecnologia i de la innovació.

La present **Memòria d'Activitats 2006** del Centre Europeu d'Empreses i Innovació de Lleida, evidencia novament que l'esforç i la confiança esmerçada per part de totes les administracions i organismes patrons del CEEI, així com de la Diputació de Lleida, estan assolint els resultats positius que se n'esperaven.

Sens dubte, el nostre CEEI és una eina de suport indispensable per als nous emprenedors, per la qual cosa la seva contribució és decisiva per al desenvolupament econòmic i empresarial de la ciutat i les comarques de Lleida.

Els nous projectes que estem duent a terme i les noves fites que ens hem proposat ens refermen en el nostre convenciment que fer empresa i apostar pel desenvolupament i la innovació, és contribuir de manera decisiva al futur de Lleida i la seva demarcació.

**Isidre Gavín i Valls**

President del CEEI Lleida

La **Memòria d'Activitats 2006** del Centre Europeu d'Empreses i Innovació de Lleida que em plau de presentar-vos és la síntesi inequívoca d'uns resultats de gestió que ens confirmen la consecució dels objectius fundacionals que ens vam proposar a l'hora de crear el nostre CEEI.

En aquest sentit, les noves incorporacions d'empreses efectuades l'any 2006, el trasllat i centralització de tot el personal tècnic i administratiu a l'edifici 1 del CEEI, i la creació de nous espais a disposició de les empreses serien la mostra més visible d'aquest reeiximent. Tanmateix, la base que configura el dia a dia del que és el CEEI Lleida i la seva raó de ser, continua sent i amb escreix, el treball que hi aporten els seus tècnics ja sigui en l'assessorament d'empreses en els seus processos de gestió de nous projectes, en plans d'explotació, o en sistemes de finançament, d'innovació tecnològica, propietats industrials, etc., àmbits del tot imprescindibles en un món econòmic canviant i complex i que per si sols justificaven la creació d'un CEEI a la nostra demarcació.

Un punt a part mereix la promoció de tallers, cursos i campanyes adreçades a professionals i a joves estudiants emprenedors, realitzades durant aquesta anualitat. Àmbit on el CEEI vol continuar en augment.

Amb l'ajuda de tots els patrons que constitueixen el CEEI Lleida i especialment de la Diputació de Lleida, el CEEI està arribant a uns nivells de consolidació i balanç remarcables. Seguint l'estela precedent, de ben segur que els reptes actuals i de futur que tenim plantejats seran plenament assolits.

**Antoni Piñol i Rodríguez**  
Director del CEEI Lleida

## 2. OBJECTIUS FUNDACIONALS DEL CEEI

### **Què és un CEEI** (Centre Europeu d'Empreses i Innovació)

---

Els CEEI són instruments de política regional europea, basats en una associació pública - privada.

Són organismes de recolzament a les PIMEs i als empresaris innovadors que compten amb el reconeixement de la Comissió Europea. La seva funció és d'interès públic i estan constituïdes pels principals agents socioeconòmics d'una zona o regió.

Els CEEI són especialment importants per al desenvolupament de zones desfavorides atès el seu foment de l'esperit d'empresa, del sentit del risc i pel fet d'ajudar les empreses a emancipar-se, progressivament, de l'assistència pública.

### **Funcions d'un CEEI**

---

Són funcions d'un CEEI garantir l'aplicació plenament eficaç de les mesures públiques en favor de les PIMEs, a través del desenvolupament del teixit empresarial local, mitjançant:

- El recolzament a la creació de noves generacions d'empreses innovadores.
- L'ajut a les empreses existents en relació a la seva modernització, innovació i millora del marc territorial de l'activitat.

Cal destacar entre les seves funcions, també, el fet d'oferir un sistema de serveis integrats "a mida", és a dir, basats en un enfocament global de l'empresa i dels processos d'innovació, així com la funció de nexa entre les necessitats de les PIMEs i l'oferta de serveis especialitzats, tot augmentant la seva eficàcia.

### **Qui en són els beneficiaris?**

---

- Promotors de projectes innovadors que aporten valor afegit a l'economia de la zona i provoquen un efecte-impuls sobre activitats derivades.
- Creadors d'empresa procedents de Centres Universitaris, Centres d'Investigació o Escoles Professionals.
- Executius i Directius de PIMEs que es comprometen en un projecte de modernització, inversió, diversificació i desenvolupament.
- Creadors d'empreses o promotors de projectes de noves tecnologies d'informació i comunicació (TIC).
- Entitats Territorials per aplicar programes en favor de les PIMEs (foment i promoció de l'esperit d'empresa, noves activitats, joves empresaris, participació de la dona a l'empresa, etc.).

### **Ubicació dels CEEI**

---

Segons les directrius de la Comissió Europea, els CEEI tenen accés preferent als fons comunitaris sempre que estiguin situats en zona elegible (zona 2). A Lleida, aquestes zones corresponen als districtes censals on hi ha ubicats els campus universitaris (Caparrella, Agrònoms,...).



### Com es financen?

---

En la seva creació, els fons FEDER cofinancien els costos de posada en marxa d'un CEEI amb una aportació del 50 % durant 3 o 4 anys i segons els criteris de subvencionalitat de la zona.

Un cop constituït, el CEEI podrà seguir rebent fons FEDER com a remuneració dels seus serveis i, a més, cofinançarà la construcció dels edificis i les naus. La resta, haurà de ser cofinançat pel grup de patrocinadors del CEEI (Diputació, Ajuntament, Cambra de Comerç,...)

L'obtenció de la denominació CEEI (marca registrada per la UE) dóna prioritat a l'hora d'obtenir fons europeus.

▪ **Quins serveis dóna el CEEI Lleida?**

El CEEI Lleida ofereix un sistema de serveis integrat tant a emprenedors de base innovadora com a empreses o grups d'empreses que vulguin innovar, així com a administracions implicades en promoció econòmica local.

- Servei d'incubació, tant per a nous projectes empresarials com per a projectes de desenvolupament tecnològic susceptibles de generar empreses.
- Servei de suport a la definició del model de negoci. Avaluació prèvia del model de negoci. Suport a l'elaboració del pla d'empresa (estratègia, finançament, assessorament).
- Finançament. Suport a la recerca de finançament públic (I+D, PRODER, LEADER, ajuts CIDEM, Trampolins Tecnològics, NEOTEC) i privat (BANC, GFE,...).
- Formació. Dirigida a proporcionar eines i coneixements de gestió empresarial necessaris tant per a la redacció del Pla d'Empresa com per a la posterior gestió de l'empresa. Pot ser presencial (cursos) a través de sistemes de *coaching*.
- Informació Tecnològica. Actuacions de divulgació de noves tecnologies. Preparació d'informes tecnològics.
- Formació Tecnològica. Cursos específics sobre tecnologies aplicades i metodologies de gestió de la innovació.
- Assessoria bàsica i innovació. Recerca d'alternatives tecnològiques, recerca de socis tecnològics, definició de projectes, definició de l'estratègia financera de projectes, sistemes de protecció industrial i definició de l'explotació dels resultats.
- Vigilància competitiva. Vigilància de patents i articles científics.
- Gestoria R+D+I. Sol·licituds de finançament de projectes, gestió de projectes, preparació expedients incentius fiscals.
- Implantació de sistemes de gestió d'innovació. Projectes d'implantació de sistemes de gestió de la innovació en empreses segons esquemes de *coaching*.
- Auditoria Tecnològica.

## **Per què un CEEI a Lleida?**

Les Terres de Lleida presenten les característiques principals per aplicar la filosofia i funcions d'un CEEI:

A grans trets:

- Zona desfavorida amb important potencial de creació de riquesa.
- Dinàmica de l'estructura del VAB amb una participació principal del sector serveis (55,4 %) i construcció (10 %) i estancament del sector industrial (22,8 %). Reducció del sector agrari (11,8 %). Pronòstic de manteniment de les tendències.
- Estructura del teixit empresarial amb absolut predomini de PIMEs i microempreses. Cultura i hàbits empresarials gens moderns i estancats (en general).
- Molt escassa cooperació territorial i interempresarial.
- Inquietud en les noves generacions d'empresaris joves i dones per l'accés a l'empresa.
- Important dotació de noves infraestructures.
- Poc aprofitament de les sinèrgies entre els factors de creixement.
- Voluntat política de trobar les claus més adients per conformar el futur de Lleida.
- Oportunitat per aplicar sistemes d'innovació i models de creació i transferència de tecnologies, així com per la modernització de les empreses.

És, doncs, en base als paràmetres exposats, que la Diputació de Lleida va impulsar l'any 2003 la creació del CEEI Lleida.



### 3. COMPOSICIÓ DEL CEEI LLEIDA

#### ▪ Creació

L'escriptura constituent de la Fundació Privada CEEI Lleida es va formalitzar davant el notari de Lleida José Manuel Villafranca Mercè el dia 16 de juny de 2005. Així mateix, el CCEI Lleida va ser inscrit al registre de Fundacions de la Generalitat de Catalunya en data 20 d'octubre de 2006, amb el número 2.250.

Les entitats i els representants designats en la seva constitució foren les següents:

#### • Diputació de Lleida

Isidre Gavín i Valls	President
Antoni Bosch Miquel	Diputat
Salvador Bordes Balcells	Diputat
Miquel Padilla Díaz	Diputat
Albert Alins Abad	Diputat
Glòria Pallé Torres	Diputada
Alexis Guallar i Tàsies	Director del Patronat de Promoció Econòmica

#### • Cambra de Comerç i Indústria de Lleida

Josep M <sup>a</sup> Rusiñol i Ribes	Vicepresident
--------------------------------------	---------------

#### • Cambra de Comerç i Indústria de Tàrrrega

Mercè Argilés i Gómez	Vicepresidenta
-----------------------	----------------

#### • Confederació d'Organitzacions Empresarials de Lleida (COELL)

Joan Horaci Simó i Burgués	President
----------------------------	-----------

• **Ajuntament de Lleida**

Pilar Castillo i Elies      Regidora de Promoció Econòmica i Treball

• **Universitat de Lleida**

Ramon Canela i Garayoa      Vicerector de Recerca

• **Unió General de Treballadors (UGT)**

Dionís Oña i Martín      Secretari General

• **Comissió Obrera Nacional de Catalunya (CCOO)**

Josep M<sup>a</sup> Bravo i Fornells      Responsable de formació

• **Caixa d'Estalvis i Pensions de Barcelona "la Caixa"**

Joan Ramon Fuertes Blasco      Delegat a Lleida



## **2 El Consell Directiu**

---

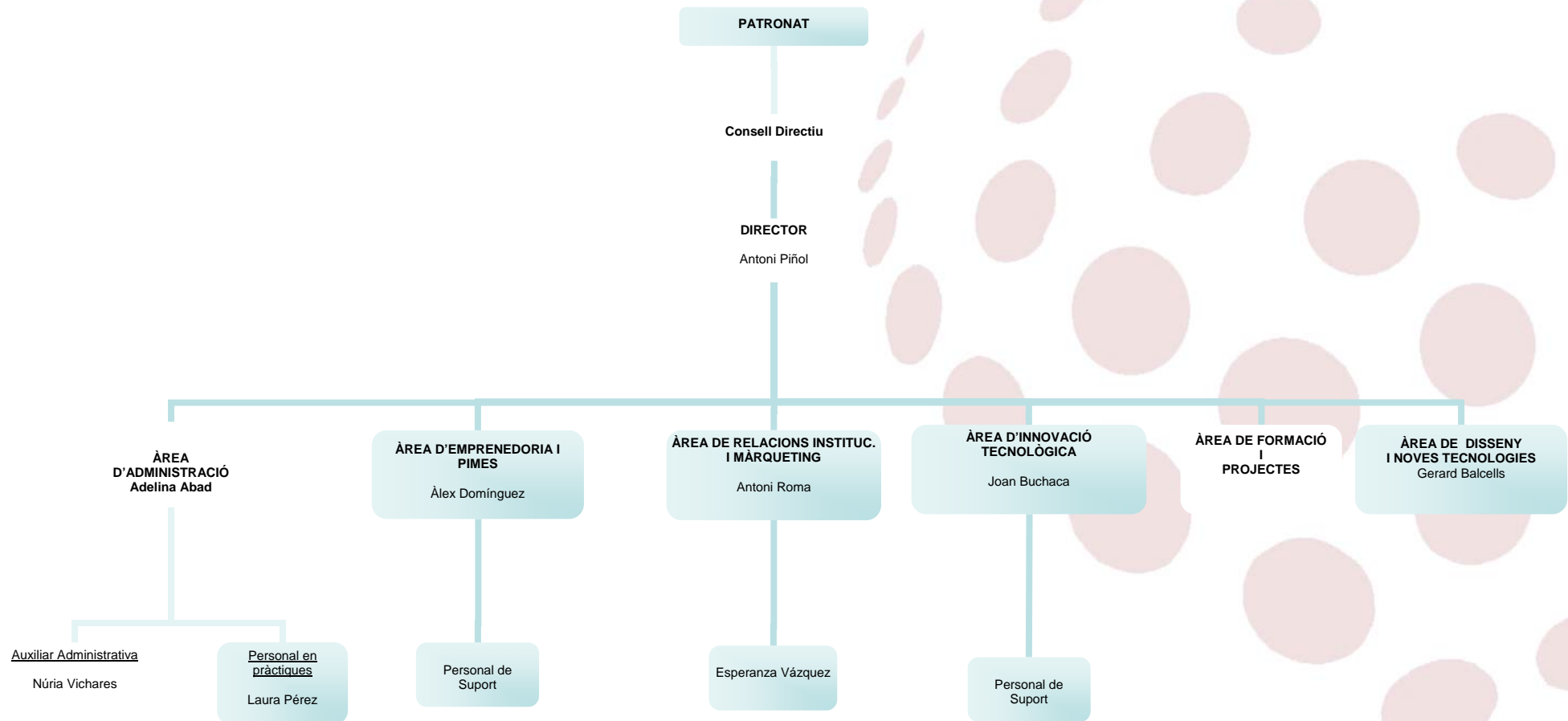
Isidre Gavín i Valls	Diputació de Lleida
Salvador Bordes Balcells	Diputació de Lleida
Miquel Padilla Díaz	Diputació de Lleida
Albert Alins Abad	Diputació de Lleida
Alexis Guallar i Tàsies	Diputació de Lleida

## **3 El Director**

---

Antoni Piñol Rodríguez	Diputació de Lleida
------------------------	---------------------

## 4. ORGANIGRAMA



Descripció de les àrees:

### **Emprenedoria i PIMEs**

---

És l'àrea del CEEI Lleida encarregada, bàsicament, de quatre tasques principals:

- Sensibilització sobre la creació d'empreses innovadores: Aquesta tasca inclou la promoció i gestió d'accions destinades a la sensibilització sobre la importància de la creació d'empreses (jornades d'emprenedors, premis a projectes empresarials innovadors, etc.)
- Recolzament a la creació d'empreses innovadores: Aquesta tasca inclou el recolzament a la redacció de plans d'empresa, recerca del finançament necessari (gestió de convenis de finançament preferent amb entitats financeres, tramitació d'ajuts públics, etc.) i l'assessorament tècnic, legal i fiscal en la posada en marxa del projecte.
- Promoció i gestió del Centre Empresarial: Inclou la realització d'accions de captació d'empreses i projectes, redacció dels contractes d'arrendament, emissió de factures, reserva dels espais comuns, gestió del manteniment i dels subministres, elaboració d'informes i propostes sobre possibles ampliacions, etc.
- Gestió financera i fiscal de la Fundació CEEI: El que comporta dur la comptabilitat, elaboració i pagament dels corresponents impostos, elaboració i pagament de contractes i nòmines i assegurances socials, sol·licitud i justificació d'ajuts, etc.

## **Innovació i tecnologia**

---

Assessora les empreses en diversos aspectes relacionats en els processos d'innovació com són: la identificació i definició de projectes, la recerca de socis tecnològics, la gestió de projectes, el finançament de projectes, l'establiment de l'estratègia tecnològica de l'empresa, l'assessorament en estratègies de protecció industrial i l'assessorament en l'explotació dels resultats de la innovació.

## **Relacions institucionals i màrqueting**

---

Les funcions de màrqueting estan orientades bàsicament a l'actuació permanent sobre la imatge i el mercat amb un treball seguit de promoció i difusió del CEEI. Això comporta l'organització i participació, el més activa possible, en actes (seminaris, congressos, etc.) de caràcter tècnic i de caràcter divulgatiu.

## **Formació i projectes**

---

Gestiona els projectes formatius de les àrees d'emprenedoria i innovació, així com la gestió de projectes transnacionals cofinançats per la Unió Europea o altres administracions autonòmiques o estatals.

En aquest sentit, el CEEI Lleida forma part del Pacte Territorial per a l'Ocupació de les Terres de Lleida, mitjançant projectes com l'ADAE (transferència de tecnologia entre el sector de les tecnologies de la informació i els fabricants de maquinària agrícola) i accions formatives adreçades a la implantació de la innovació en les empreses.

A més, també gestiona, conjuntament amb d'altres institucions com el Centre Tecnològic Forestal de Catalunya, accions formatives finançades pel Servei d'Ocupació de Catalunya, i formació de formadors en col·laboració amb centres de formació professional i la UdL.

## **Administració**

---

És l'àrea responsable de la gestió interna i dels tràmits administratius del CEEI, del control de correspondència, de l'arxiu, de l'agenda del director i d'assegurar la relació amb l'administració de la Diputació de Lleida, del Patronat de Promoció Econòmica i d'altres organismes associats.



## 5. PRESSUPOST

El pressupost anual del CEEI Lleida es nodreix dels fons comunitaris a través dels ajuts FEDER que gestiona la Generalitat de Catalunya i els pressupostos de la Diputació de Lleida.

Des del moment de la posada en marxa del CEEI Lleida fins a l'actualitat les aportacions del FEDER han estat les següents:

<b>ANUALITAT</b>	<b>FINANÇAMENT FEDER</b>	<b>FINANÇAMENT DIPUTACIÓ</b>	<b>TOTAL FINANÇAMENT</b>
2002	90.000,00	90.000,00	180.000,00
2003	30.000,00	30.000,00	60.000,00
2004-05*	400.000,00	400.000,00	800.000,00
2006*	315.000,00	315.000,00	630.000,00
<b>TOTAL</b>	<b>835.000,00</b>	<b>835.000,00</b>	<b>1.670.000,00</b>

\*Aportacions destinades a la construcció del Centre Empresarial de la Caparrella

Durant l'any 2006, el CEEI Lleida també ha disposat de pressupost adreçat a cobrir el funcionament corrent de les seves activitats:

<b>Concepte</b>	<b>Quantitat</b>
Despeses de personal	198.643,27
Despeses en béns corrents i serveis	161.000,00
<b>TOTAL</b>	<b>359.643,27</b>

## 6. CONVENIS I CONTRACTES SUBSCRITS

Amb anterioritat a l'any 2006 el CEEI Lleida va establir els següents convenis i contractes:

### **Convenis de col·laboració entre la Diputació de Lleida i la Caixa d'Estalvis i Pensions de Barcelona**

#### **Projecte Emprenedor XXI**

D'acord amb aquest conveni, el CEEI duu a terme l'estudi de viabilitat de nous projectes d'innovació que si compleixen els requisits establerts, percebran de "la Caixa" préstecs personals amb les condicions, els requisits i les garanties que es determinarà en cada cas. L'import màxim fixat és de 15.000 €.

#### **Microcrèdits per a Emprenedors**

La Diputació de Lleida, juntament amb els patrons que constitueixen el CEEI Lleida, i "la Caixa" van signar també, un conveni de col·laboració per tal de facilitar l'accés al finançament a aquells emprenedors que ho sol·licitin a través d'una línia de microcrèdits. Aquest conveni va ser subscrit, a més a més, pels Consells Comarcals de la demarcació de Lleida, així com pel Conselh Generau d'Aran, atès l'interès d'aquestes institucions per facilitar l'accés al finançament als emprenedors que ho sol·licitin de les seves comarques.

### **Conveni de col·laboració entre la Diputació de Lleida i Gestora de Finances per Emprenedors SA (GFE)**

---

En base a aquest conveni, la Diputació de Lleida i GFE, acorden el finançament de projectes empresarials promoguts, preferentment, des dels col·lectius universitaris de Lleida. A tal fi, la Diputació de Lleida, a través del CEEI, fa d'enllaç entre els possibles projectes empresarials beneficiaris i GFE, obtenint

informació sobre els projectes beneficiaris i l'equip d'emprenedors que es vol finançar i, al mateix temps, donant-los l'assessorament i l'assistència tècnica que necessitin.

En el decurs de l'any 2006, s'han formalitzat els següents nous convenis:

### **Conveni de col·laboració entre la Fundació Privada CEEI Lleida i la Universitat de Lleida**

---

Amb l'objectiu de potenciar la creació d'empreses innovadores i el foment de l'esperit empresarial i innovador, la Fundació Privada CEEI Lleida i la Universitat de Lleida van acordar la creació de programes específics de col·laboració. En aquest sentit, van establir que una Comissió Mixta de Seguiment integrada per representants d'ambdues institucions, fos l'encarregada de fixar els programes de treball i les aportacions en cada cas, de cadascuna de les parts.

Les actuacions que podran dur-se a terme durant la vigència del conveni consistiran en:

Accions de formació i foment de l'esperit emprenedor.

Organització de cursos de creació d'empreses innovadores.

Accions de suport tècnic i financer durant el llançament d'una activitat:

- Elaboració del pla d'empresa.
- Recerca de capital i finançament.
- Protecció de la propietat intel·lectual i industrial.
- Oferta d'ubicació al CEEI.

### **Conveni de col.laboració entre la Fundació Privada CEEI Lleida i Soluziona SA**

---

Amb l'objectiu de potenciar la innovació i la transferència de coneixements, la Fundació Privada CEEI Lleida i Soluziona SA, van signar un conveni marc de col.laboració.

Les actuacions que podran dur-se a terme durant la vigència del conveni consistiran en:

- Assessorament en R+D+i.
- Assessorament en empeneduria de base tecnològica.
- Definició de projectes tecnològics conjunts.
- Col.laboració entre les empreses assessorades pel CEEI Lleida i Soluziona en el desenvolupament de projectes innovadors.

### **Contractes amb empreses**

S'han fet dos contractes amb empreses:

Un contracte de consultoria per a la implantació d'un sistema de gestió de la innovació.

Un contracte de gestoria de R+D+ i per a la recerca de finançament públic per a un projecte de desenvolupament tecnològic en l'àmbit de les TICs

### **IES Caparrella**

El CEEI Lleida va iniciar en aquesta anualitat accions de cooperació amb l'IES Caparrella que es concretaran l'any 2007 amb la signatura d'un conveni de col.laboració entre ambdues entitats.

## 7. ORGANISMES ALS QUALS PERTANY

### Xarxa europea de CEEI's

---



#### **EBN (European BIC Network)**

El CEEI Lleida és soci de ple dret de l'*European BIC Network*. EBN és una associació sense afany de lucre establerta a Brussel·les, que ofereix serveis d'ajuda i de coordinació d'activitats als *Business Innovation Center* (BIC) europeus, tot desenvolupant i promovent el concepte de BIC dins i fora de la Unió Europea. Des de la seva creació el 1984, ha crescut substancialment fins al punt que actualment disposa de 160 centres en 21 països, sumant-hi a aquests 70 membres associats que comparteixen el mateix objectiu de suport a les PIMES.

El CEEI Lleida va ser mereixedor l'any 2006 de la condició de soci d'EBN, gràcies a l'excel·lent puntuació obtinguda en base a l'informe d'adhesió elaborat per Pedro Almeda.

### Xarxa estatal de CEEI's

---



#### **ANCES**

El CEEI Lleida és membre de ple dret de ANCES (*Asociación Nacional de CEEI's Españoles*). ANCES és una associació sense ànim de lucre creat amb l'objectiu de facilitar als seus associats els sistemes, serveis i activitats que contribueixin a la realització dels seus objectius. El CEEI Lleida és un dels 23 centres de l'Estat espanyol adscrits a ANCES.

Des del moment de la seva creació l'any 1994, la gestió de ANCES s'ha emmarcat fonamentalment en els següents àmbits d'actuació:

- La promoció del desenvolupament dels CEEI amb l'aportació d'experiències sobre la creació de noves PIMEs basades en elements innovadors.
- Facilitar als seus associats les eines que permetin l'assoliment dels seus objectius amb professionalitat i eficàcia.
- Col·laborar, mitjançant la potenciació i difusió dels CEEI, en la innovació i diversificació de l'activitat productiva, el progrés tecnològic i el desenvolupament econòmic.

### **Altres organismes**

---

## **PACTE TERRITORIAL PER A L'OCUPACIÓ DE LES TERRES DE LLEIDA**

---



El dia 18 d'abril del 2005, el plenari del Pacte Territorial per a l'Ocupació de les Terres de Lleida, va aprovar la incorporació com a membre de ple dret del CEEI Lleida.

El Pacte, que reuneix més de quaranta entitats de les comarques de Lleida que treballen en temes relacionats amb la promoció econòmica, té com a objectiu general "Treballar conjuntament per aconseguir la més àmplia col·laboració local i regional que permeti ampliar l'ocupació i les empreses de qualitat i contribuir a la transformació i el creixement de l'activitat econòmica de la província de Lleida".

## 8. EMPRESES DEL CEEI LLEIDA

1. Empreses de base tecnològica instal·lades al Centre Empresarial:

### ARTECNIA

---



Artecnia és una empresa que té com a missió innovar en la gestió d'empreses agroalimentàries, constituint un node a la xarxa d'informació empresarial amb la finalitat d'accelerar el procés d'innovació, desenvolupant eines tecnològiques, barates i senzilles, que permetin a les PIME treballar en xarxa i assolir, a mig termini, estàndards de qualitat de producte i de gestió exigits en els mercats de major renda. Així, l'oferta de serveis és la següent:

- Auditories organitzacionals i legals.
- Assessorament en la millora del producte, procés i sistemes.
- Legalitzacions i certificacions.
- Disseny d'eines TIC *ad-hoc*.
- Promoció de les empreses a través de la "venda" del sistema organitzacional als clients actuals i potencials.

### I-VASIC INNOVACION

---



Empresa que desenvolupa, produeix i comercialitza elements útils per al sector de la construcció i la rehabilitació, amb l'objectiu de millorar l'efectivitat i la seguretat dels processos de gestió de residus, transport de terres i materials amorfs, obtenint la màxima eficiència del processos.

El primer producte desenvolupat és el cubilot de descàrrega automàtica CDA-700, que no requereix de cap mena d'operació manual per al seu buidat, realitzant aquesta

funció el propi gruista des de la distància, amb el corresponent estalvi de personal i temps i l'augment de la seguretat en el treball.

## JGORT CONSULTING

---



Jordi Gort és un jove enginyer que durant els darrers anys ha estat treballant com a director de qualitat d'una gran empresa biotecnològica. En aquest temps ha detectat que les indústries tenen cada cop més normatives que complir (mediambientals, seguretat i higiene, qualitat,...) i, juntament amb un altre consultor de Barcelona, ha desenvolupant una eina informàtica i unes metodologies per integrar totes aquestes tasques.

Ha estat finançada totalment mitjançant la capitalització de l'atur de l'emprenedor.

## JSOLSONA DISSENY INDUSTRIAL

---



Jaume Solsona és un dissenyador industrial recent titulat que, durant els anys d'estudiants, ha rebut diversos premis per les solucions imaginatives que aplica a multitud de productes.

Ara, ha creat una empresa que dissenya articles promocionals i estands de fira que tenen com a tret diferenciador la innovació. Per exemple, ha dissenyat un tipus d'estands on les parets són teles tensades anclades a dos suports, per la qual cosa l'estand pot plegar-se com si fos un "paraigües" i fer-se més o menys gran en funció de l'espai on es vol col·locar.



## APLOELL

---



L'APLOELL és una associació sense finalitat de lucre l'objectiu de la qual és dur a terme estudis, projectes i posteriors planificacions sobre l'impacte de l'ocupació en els diferents sectors econòmics de les nostres comarques. L'àmbit geogràfic d'actuació de l'Associació abasta la totalitat de les comarques de la demarcació de Lleida. Resta oberta, però, a diferents col·laboracions transnacionals que es poguessin establir per tal d'afavorir l'assoliment dels objectius.

## TEST & TRIALS: INNOVACIÓ EN BIOTECNOLOGIA (incorporada el 2006)

---



Test&Trials col·labora amb les empreses de farmàcia veterinària a través del disseny, execució i interpretació de la fase experimental de camp del desenvolupament de medicaments d'ús veterinari i nous ingredients per a alimentació animal. A més proporciona serveis veterinaris avançats que n'asseguren la relació amb empreses agropecuàries que en possibiliten l'executabilitat dels experiments de camp.

El seu equip humà està format per una sèrie de professionals titulats superiors amb reconegut prestigi i una xarxa de ramaders col·laboradors que fan que es puguin fer les experiències en condicions de camp.

Actualment compten amb 6 titulats superiors, doctors i professors universitaris, que estaven ubicats a Barbastre (Osca) des de feia 2 anys. Han decidit traslladar la seva activitat a la ciutat de Lleida per tal de poder gaudir dels serveis i avantatges que proporciona el fet d'estar ubicat en el CEEI Lleida.

---

## SANI SEPARACIÓ FRUITS: INNOVACIÓ EN SOFTWARE I LOGÍSTICA (incorporada el 2006)

---



### SeFruits

SANI SEPARACIÓ FRUITS, SL és una empresa de nova creació que utilitzant les noves tecnologies de la informació i la comunicació se situarà entre el sector productor de fruita de les nostres terres i el consumidor final (principalment àrea metropolitana de Barcelona) per realitzar transaccions evitant a molts intermediaris que, amb la seva intervenció, arriben a multiplicar el preu. Aquest procediment es pot considerar novedós ja que el tret característic d'aquesta empresa és la definició d'un entorn virtual que integra el software que gestiona els recursos de l'empresa a partir dels requeriments del canal de distribució, que d'altra banda s'escurça, disminuint el nivell d'estoc i optimitzant la logística global del sistema.

El seu equip humà està compost per professionals que provenen del món de la direcció comercial de centrals hortofroticoles, enginyers informàtics i professors universitaris especialitzats en el temes comercials i logístics.

---

## ILERMÀTICS SYSTEMS: INNOVACIÓ EN IMPLANTACIÓ D'AUTOMATISMES (incorporada el 2006)

---



**ILERMATICS**  
Sistemes d'automatització

ILERMATICS SYSTEMS és una empresa de nova creació basada en l'enginyeria, desenvolupament i construcció de sistemes automàtics, a la integració d'instrumentació, hardware i software d'integració pels sectors industrial i terciari, que possibilitarà el diàleg de sistemes basats en diferents llenguatges de programació i comunicacions, i a la construcció d'equipaments elèctrics i electrònics d'automatismes. Aquest tipus de coneixement és essencial per al desenvolupament industrial de les terres de Lleida, així com per a incrementar la quantitat i qualitat de la innovació del nostre teixit empresarial

Els seus promotors llancen aquest spin-off industrial en emancipar-se d'una de les majors empreses de lleidatanes dedicades al camp de l'automatització de sistemes amb la finalitat de, sense trencar els acords amb l'antiga empresa, assolir una major grau d'especialització i productivitat.

---

**LLEIDASOFT, SL. (incorporada el 2006)**

---



LLEIDASOFT, SL és una empresa que es dedicarà, mitjançant 4 enginyers informàtics, a elaborar software dedicat a la millora de processos de centrals hortofrotícules i cooperatives agràries, incidint especialment en la traçabilitat alimentària. L'assegurament de la traçabilitat al llarg de la cadena alimentària és quelcom problemàtic (per les metodologies de treball en partides i lots) i a l'hora essencial per tal d'assegurar al màxim la seguretat alimentària. Els algorismes en els que es basa el software que han desenvolupat asseguren de forma senzilla aquesta traçabilitat, així com el compliment de la ISO 22.000. Futurs desenvolupaments aniran en el sentit de donar suport web a la gestió del programa (housing-hosting), incrementar-ne la seguretat i la traducció automàtica per tal d'afrontar l'expansió internacional.

---

**TELECOMPROJECTS, SL. (incorporada el 2006)**

---



TELECOMPROJECTS, SL, és una nova empresa on el punt fort de la iniciativa rau en el coneixement que es té de teoria del senyal, i en la seva capacitat d'utilitzar-ho en el disseny de controls remots i sistemes de gestió d'accessos. Normalment aquest sistemes utilitzen conceptes clàssics de la disciplina amb la qual cosa TELECOMPROJECTS pot aportar innovació significativa al sector.

### AMEDAL PROJECT, SL. (incorporada el 2006)

---



AMEDAL PROJECT, SL. és una empresa que realitzarà serveis d'alt valor afegit per a empreses i institucions centrats en la gestió i organització de projectes (project management), assessorament en la gestió mediambiental, gestió d'aigües per a l'administració i empreses, disseny i gestió d'enginyeria medi ambiental,...

### CABISCOL ENGINYERS (incorporada el 2006)

---



CABISCOL & VIDAL ENGINYERS és una empresa que es dedicarà a elaborar projecte d'enginyeria d'activitats, indústria, edificació i urbanisme, així com a la consultoria tècnica. La innovació d'aquests treballs consisteix a tenir en compte aspectes mediambientals com l'ús d'energies renovables, ús d'aparells i sistemes estalviadors d'energia, minimització de la contaminació (acústica, lluminosa i gasos) i l'ús de materials respectuosos amb el medi ambient.

## **RPG CONSULTING (incorporada el 2006)**



En aquest temps de Globalització i creixent consolidació internacional de la indústria, la innovació és essencial. En els bons temps o dolents, les empreses han de continuar el seu enfocament cap a un entorn canviant. L'equip de RPGConsulting ha desenvolupat mètodes i accions per ajudar a definir objectius clars i els plans per aconseguir-los.

### **Serveis que desenvolupen:**

- Avaliació d'oportunitats.
- Creació d'estratègies d'execució i plans operacionals.
- Avaliació de proveïdors i clients.
- Guia i assistència en les negociacions.

## 2. Empreses de base tecnològica instal·lades fora del Centre Empresarial:

### NEODIAGNOSTICA

---



Neodiagnostica és una empresa de biotecnologia especialitzada en l'àmbit genètic que utilitza les tècniques més avançades per a la realització de proves d'identificació humana. L'equip humà està format per metges i biòlegs genetistes altament qualificats, que provenen tant del món de la investigació mèdica com del medi hospitalari. A més, es compta amb un comitè científic assessor format per alguns dels millors especialistes en genètica d'Europa. Les proves d'identificació humana desenvolupades es basen en l'estudi dels marcadors genètics CODIS, que són els més emprats per la Policia Científica i pels Metges Forenses.

Aquesta empresa ha estat finançada per un Business Angel en un 75 %, els promotors han aportat un 25% i també compta un ajut del Servei d'Ocupació de Catalunya al ser qualificada com a projecte I+D

### DESIMPACTE I QUALITAT AMBIENTAL

---



Ha desenvolupat, produeix i comercialitza un nou sistema de tractament de purins que té com a avantatge competitiu el fet que es pot implantar a molt baix cost a cada granja i que evita les despeses i els perills sanitaris que comporta el trasllat dels purins. D'altra banda, aquest sistema dóna com a excedent aigua que els pot abocar als sistemes de clavegueram habitual i un adob exempt de nitrats que pot ser utilitzat en els camps de conreu sense cap perill.

Aquesta empresa ha estat finançada pels promotors, a més d'haver comptat amb el suport econòmic que li ha proporcionat el fet d'haver guanyat en l'apartat d'empresa agroalimentària dels premis als millors emprenedors que atorga la Diputació de Lleida.

### **XOP CONSERVES DE PONENT**

---



XOP CONSERVES DE PONENT SL és una empresa que es dedica a recercar sobre nous sistemes de conreu de fongs sapròfits lignòfags per tal d'elaborar productes agroalimentaris de 4<sup>a</sup> i 5<sup>a</sup> gamma i precursors de farmàcia i parafarmàcia.

Ha estat finançada inicialment pels promotors, però actualment està en negociacions amb Gestora de Finances per a Emprenedors, SA. (grup "la Caixa" ) que han de conduir a obtenir un préstec participatiu que financii el pla d'expansió de l'empresa.

### **PROTECT-MV (incorporada el 2006)**

---

Els emprenedors han desenvolupat uns protectors, construïts a partir de tèxtil de polipropilè no teixit d'ús quirúrgic, que impedeixen el pas de l'humitat, dels aerosols, i dels agents biològics a l'interior, sense perjudicar-ne la ventilació. Aquest dispositiu ha estat patentat (PCT/ES 2004000233). En funció del tamany, els usos van des de la protecció del raïm durant el seu cicle fenològic (més petit), a la protecció de canals (la més gran), passant per productes destinats a la curació i conservació d'embotits, pernils, etc... El procés de producció s'ha industrialitzat, si bé la capacitat de producció és limitada (38 unitats/hora). En la primera fase es pretén fer fins a 3 torns per a la producció que el mercat en demani, si bé caldrà fer una línia de major capacitat productiva que permeti fer

formats XXL. Des del punt de vista comercial, durant els dos últims anys s'ha anat a fires locals i professionals per tal de donar a conèixer el producte. La resposta de la indústria de la carn ha estat molt positiva, començant ara a fer contractes. Durant els últims 9 mesos s'han fet campanyes en el sector hostaler i de ferreteria, amb un bon èxit, la qual cosa ha permès generar una línia de presentació de producte per a ús en hostaleria i domèstic. Pel que fa als usos agrícoles, el protector tipus S, resulta massa car amb la màquina actual per a la protecció del raïm. De totes maneres el sector s'ha mostrat tan interessat que s'estan estudiant fórmules, juntament amb ell, per tal de poder confeccionar el producte a costos assumibles. A nivell internacional, existeix la possibilitat de comercialització del producte com a protector d'ús agrícola i per la protecció de carns en mercats a l'aire lliure.

Ha estat finançada inicialment pels promotors, però actualment està en negociacions amb Gestora de Finances per a Emprenedors, SA (grup "la Caixa") que han de conduir a obtenir un préstec participatiu que financii el pla d'expansió de l'empresa.

### **AGTECHTOURS (incorporada el 2006)**

---



Agtechtours és una empresa que està al servei del productors hortofructícoles innovadors i progressistes de tot el món, que tinguin inquietud per aprendre noves i consolidades tècniques de producció hortofructícola sostenibles amb el medi, tecnologies que subministren eines adequades per tal de garantir un producte en origen que ofereixi les màximes garanties per al consumidor final.

L'activitat d'aquesta empresa comença per l'interès creixent que tècnics, agrònoms i emprenedors del món tenen sobre les darreres novetats tècniques de l'horticultura espanyola.



Agtechtours es dedica exclusivament a facilitar la transferència de coneixements tècnics a diferents entitats internacionals, incloient productors, magatzems de manipulació, processadores i grups de detallistes. Els tours proposats per Agtechtours inclouen els cultius més significatius d'Espanya.

3. Empreses ja consolidades que han finalitzat la seva estada al CEEI Lleida:

#### **FLOOR ART**

---



És una empresa liderada per una jove topògrafa que disposa d'una patent sobre un nou material que serveix per a fabricar catifes innifuges, antial·lèrgiques, netejables amb productes abrasius i, a més, decoratives a l'estampar-hi obres d'artistes contemporanis, i que es dedicarà a la producció i comercialització d'aquests productes. Ha estat finançada totalment mitjançant la capitalització de l'atur de l'emprenedora.

## 9. INVERSIONS I LLOCS DE TREBALL\*

	<b>Inversió</b>	<b>Llocs de treball</b>
Neodiagnostica	53.000	5
DQA	343.000	3
Xop Conserves	786.000	6
Artecnia	52.780	5
I-Vasic Innovació	24.000	3
Floor Art	58.000	2
JGS Consulting	3.600	1
JSolsona Disseny industrial	8.500	4
Aploell	0	13
Ilermatics Sistems	475.000	17
Tests&Trials	8.427,48	4
Telecomprojects	81.320	3
Sanyfruits	339.404	7
Amedal Projects	4.200	3
LleidaSoft	48.700	5
Cabiscol & Vidal enginy.	6.700	2
RPG Consulting	7.500	4
Protect-MV	430.000	5
Agtechtours	14.126.88	12
<b>TOTAL</b>	<b>2.744.345,48</b>	<b>104</b>

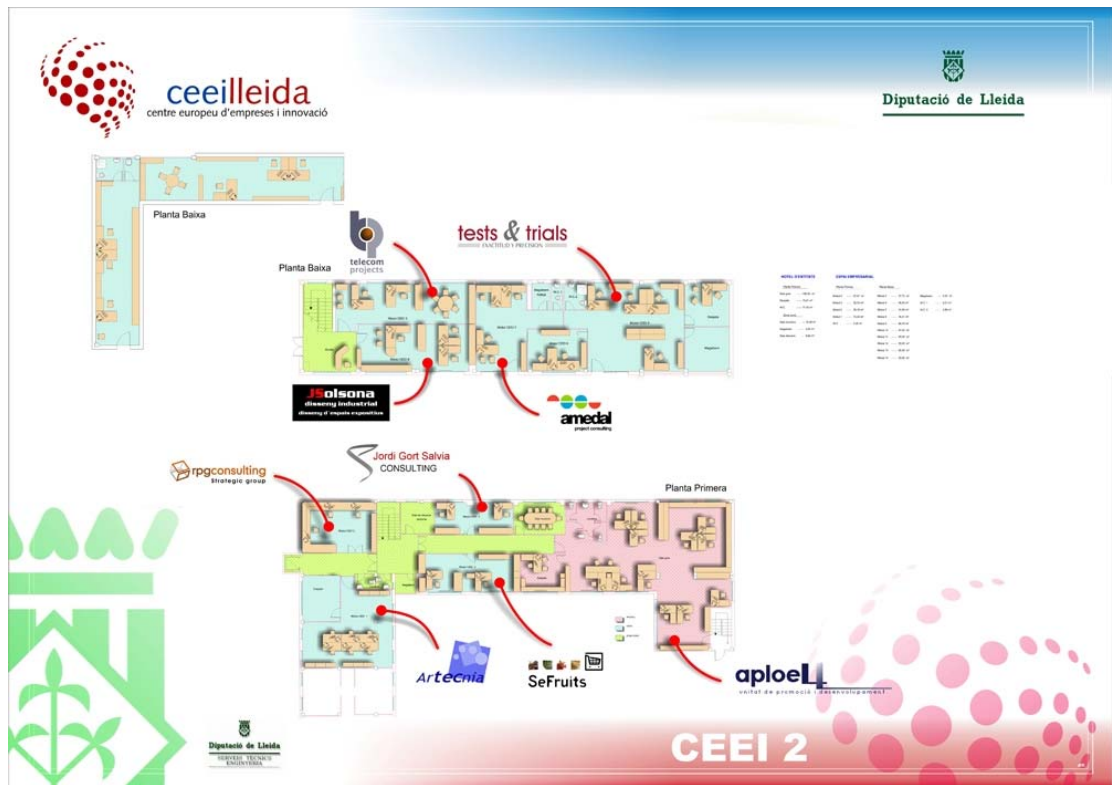
\* D'ACORD ALS PLANS D'EMPRESES APROVATS.

## 10. UBICACIÓ DE LES EMPRESES

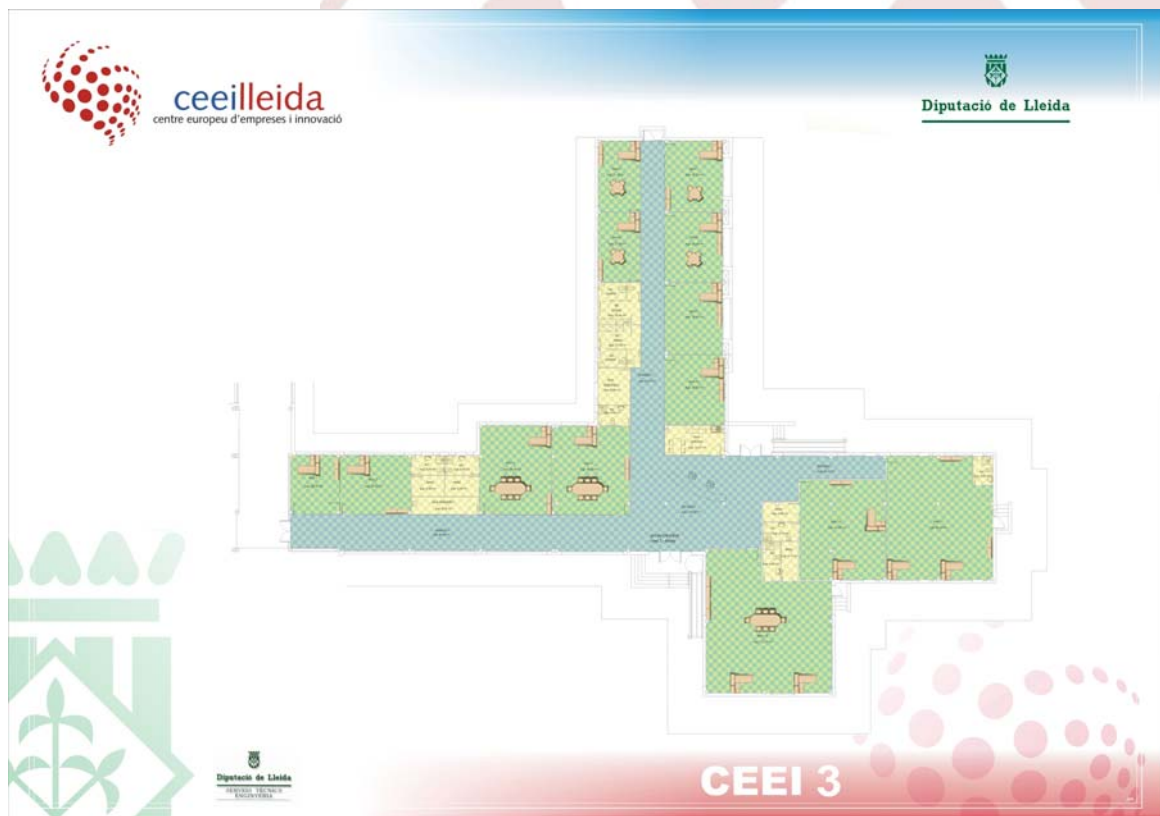
Per tal de realitzar els seus objectius, el CEEI Lleida disposa d'un centre empresarial al complex de la Caparrella que acull les empreses durant un període de tres anys i mig. El primer edifici del centre està preparat per allotjar nou empreses, el segon edifici (en aquest moment està en construcció) acollirà quan sigui operatiu deu empreses més, a part de les oficines tècniques del CEEI, les aules de formació i sales de reunions. En aquests moments, s'ha aprovat la construcció un tercer edifici que estarà preparat per ubicar-hi una vintena més d'empreses. En total, a mitjans del 2007, el CEEI Lleida disposarà d'uns 4.000 m<sup>2</sup> d'instal·lacions amb capacitat per a una quarantena d'empreses tecnològiques.

Plànols del CEEI 1 i del CEEI 2, ja en funcionament.





Plànol del CEEI 3 en fase de redacció del projecte



## II. PERSONAL EN PRÀCTIQUES

El CEEI Lleida va establir un acord de col.laboració amb l'Escola Les Heures de Lleida, per tal que alumnes d'aquest centre docent realitzin pràctiques de formació al CEEI. En aquesta ocasió una alumna de l'especialitat d'Aministració i Finances del cicle formatiu de Grau Superior, ha realitzat tasques administratives durant un període de 4 mesos, la qual cosa li ha permès adquirir una notable experiència professional.

Per altra banda, el CEEI Lleida va iniciar tasques de col.laboració amb l'IES Caparrella, que han de culminar amb la signatura d'un conveni que permetrà desenvolupar accions de col.laboració entre les dues institucions. Dins d'aquest marc de cooperació, el CEEI Lleida i la responsable de relacions escola-empresa, van fixar les bases per tal que els alumnes dels diferents cicles formatius de l'IES puguin dur a terme pràctiques formatives a les empreses del nostre CEEI. Aquestes pràctiques es faran efectives en el decurs de l'any 2007.

## 12. CURSOS DE FORMACIÓ

Dins de l'estratègia de difusió i divulgació dels coneixements, el CEEI Lleida, conjuntament amb el Centre Tecnològic Forestal de Catalunya, va posar a disposició del món laboral i de la comunitat universitària, un programa de cursos de formació que tenien com a finalitat la millora de la competitivitat empresarial.

Dissenyats d'acord a les demandes i necessitats del sector de la innovació i del suport tecnològic, van ser impartits per professionals amb una dilatada experiència i eficàcia pedagògica acreditada.

Els cursos, de vint hores cadascun i realitzats durant quatre jornades, es van dur a terme a les noves instal·lacions del CEEI Lleida a la Caparella. El nombre d'alumnes inscrits va ser d'un total de 15 persones per curs.

En aquesta primera sèrie de cursos programats es van tractar els següents temes:

- Gestió de projectes.
- Gestió del temps.
- Habilitats de comunicació en públic i tècniques de presentació.

Els alumnes participants, van obtenir posteriorment el diploma acreditatiu.

Aquests cursos, així com els que tindran continuïtat durant l'any 2007, estan subvencionats pel Servei d'Ocupació de Catalunya i el Fons Social Europeu.

## 13. ACTIVITATS, PROJECTES I ACCIONS DE PROMOCIÓ REALITZADES EL 2006

9/01/06

### **Més d'un centenar de nous empresaris reben formació, assessorament i suport per part de la Diputació de Lleida**

Les instal·lacions del CEEI Lleida al complex de la Caparrella van acollir el primer dels cursos adreçats a emprenedors del Segrià, que va organitzar el Patronat de Promoció Econòmica de la Diputació de Lleida. Durant les setmanes següents, més d'un centenar d'empresaris novells de les terres de Lleida van rebre assessorament i suport mitjançant activitats de formació pràctica.

Cofinançats pel Fons Social Europeu dins el Pacte Territorial per a l'Ocupació de les Terres de Lleida, aquesta iniciativa va tenir continuïtat amb altres cursos realitzats a les seus dels consells comarcals de les Garrigues, la Segarra, la Noguera, el Pallars Jussà i l'Alt Urgell.

7/02/06

### **40 Empresaris de l'Amèrica llatina visiten el CEEI Lleida**

Una quarantena d'empresaris de l'Amèrica llatina que participaven en un màster en Direcció i Organització d'Empreses, impartit a la Universitat de Lleida amb la col·laboració de la Diputació, van visitar les instal·lacions del CEEI Lleida.

Rebutts pel director del CEEI, Antoni Piñol, els empresaris sudamericans van visitar els diferents edificis i dependències, i van conèixer de prop alguns dels projectes i les empreses que estan acollides al centre.

07/03/06

**Lliurament de claus a nous emprenedors**

Test&Trials, empresa innovadora en biotecnologia, Sani Separació Fruits, SL, especialista en innovació en software i logística en el procés d'intermediació entre el sector productor i comercialitzador de la fruita, i llermatic Systems, enginyeria en desenvolupament i construcció d'automatismes, es van instal·lar al CEEI Lleida.

19/03/06

**Assistència a la Fira de Sant Josep de Mollerussa**

La Fira de Mollerussa és sempre un exponent de referència en el context de les innovacions tecnològiques i dels projectes per a la modernització dels sectors agrícola, ramader i agroindustrial. La Diputació, per la seva banda, ha recolzat sempre iniciatives que, com la Fira de Sant Josep, contribueixen a dinamitzar i potenciar l'economia de les nostres comarques.

La presència del CEEI en àmbits firals, s'emmarca dins de les nombroses actuacions de suport realitzades amb emprenedors del territori, i en aquest cas concret, amb empresaris del sector agroalimentari.



05/04/06

## VII Jornada d'Emprenedors



El president de la Diputació durant la inauguració de la jornada, en la que també hi van ser presents el vicerector del Planificació de la UdL, Joan Prat, i el delegat de la Caixa a Lleida, Joan Ramon Fuertes, va assegurar que "en aquests moments, Lleida compta amb un element dinamitzador de la innovació, que és el CEEI", i va recordar que "hem d'aprofitar el capital humà i el coneixement de la Universitat per al desenvolupament econòmic de Lleida. Però cal finançament i hem de cercar nous mecanismes, que permetin obtenir recursos per tirar endavant projectes innovadors".

Isidre Gavín va anunciar també que la Diputació, mitjançant el Patronat de Promoció Econòmica, endegaria un nou programa que, sota el nom *Business Angels Lleida*, vol impulsar la participació d'empresaris de prestigi i experiència en l'aval de projectes empresarials de nous emprenedors.

18/04/06

**Signatura del conveni de col.laboració entre el CEEI Lleida i la UdL**



El president de la Diputació va signar un conveni de col.laboració amb el rector de la Universitat de Lleida, Joan Viñas, per promocionar i donar suport a la creació d'empreses entre els investigadors de la UdL, de forma que les empreses que sorgeixin de la UdL es puguin acollir als serveis del CEEI. L'àmbit de les actuacions del conveni se centren en la promoció d'accions de formació i foment de l'esperit empresarial innovador i en accions de suport tècnic i financer durant el llançament de l'activitat.

Aquest va ser el primer conveni que signà el CEEI com a fundació independent de la Diputació de Lleida.

21/06/06

**Presentació de la Memòria 2005**



El president de la Diputació de Lleida i del CEEI Lleida, Isidre Gavín, va anunciar en el decurs de la presentació de la memòria del CEEI de l'any 2005, que "per seguir creixent i buscar complicitats amb totes les administracions i sectors econòmics i socials de Lleida, proposaria a l'alcalde de Lleida, Àngel Ros, l'establiment d'un un conveni de col.laboració entre el CEEI Lleida i el Parc Científic de Gardeny que promou la Paeria".

Pel que fa a la presentació de la Memòria 2005 Gavín, que va estar acompanyat del director del CEEI, Antoni Piñol i de la resta de membres patrons del centre, en va destacar les dades més rellevants.

23/06/06

### **El CEEI Lleida culmina el seu procés d'homologació a la Xarxa Europea de Centres d'Innovació**



El president de la Diputació de Lleida i de la Fundació Centre Europeu d'Empreses i Innovació, acompanyat del director del centre, Antoni Piñol, van rebre a Pedro Almeida, consultor-auditor de la Xarxa Europea de Centres d'Innovació.

L'objectiu de la visita d'aquest tècnic fou l'elaboració de l'auditoria final de qualitat del *pool* d'empreses que constitueixen el CEEI Lleida, per tal d'homologar-lo a la Xarxa Europea de CEEI i obtenir el reconeixement definitiu de la Unió Europea.

29/06/06

### **La Diputació i l'associació BANC signen un conveni per promoure l'esperit emprenedor de Lleida**



El president de la Diputació de Lleida, Isidre Gavín, i el president de l'associació BANC (*Business Angels Network Catalunya*), Antoni Abad, van signar un conveni de col·laboració per tal de promoure i millorar l'esperit emprenedor a la demarcació de Lleida. D'aquesta manera el CEEI en tant que soci adherit de la primera xarxa catalana privada de *Business Angels*, actuarà com a centre d'informació d'atenció i captació de nous inversors o emprenedors potencials. BANC, per la seva part, aplicarà descomptes de fins al 50% a les quotes d'inscripció a la xarxa a aquells emprenedors i inversors

vinculats directament amb el Patronat de Promoció Econòmica de la Diputació de Lleida, i amb les seves entitats col·laboradores dins del món empresarial de les Terres de Lleida. La Diputació de Lleida aportarà una quantitat de 4.000 euros anuals a aquest nou projecte.

23/08/06

### **El CEEI Lleida s'adhereix al projecte Pyred II i Interreg III**

El CEEI Lleida, es va adherir al projecte Pyred II que té com a objectiu la consolidació d'una Plataforma de cooperació empresarial transfronterera i que està integrada per: el CEEI Aragón, la Federació d'empresaris de la Rioja, l'Associació d'empresaris Cedernar Garalur de Navarra, el govern de Navarra, el govern de la Rioja, la Chambre de Commerce et d'Industrie d'Auch et du Gers, la Chambre de Commerce et d'Industrie de l'Ariège, la Chambre e Commerce et d'Industrie de Tarbes et des Hautes Pyrénées.

El CEEI Lleida s'hi va integrar a petició del CEEI Aragón, amb el qual ja havia desenvolupat alguns projectes conjunts. Pyred II compta amb el cofinançament de la Unió Europea mitjançant la iniciativa comunitària Interreg III que promou la cooperació transfronterera entre els estats membres de la UE.

5-6/09/06

### **Visita al CEEI de València**



El president de la Diputació de Lleida, Isidre Gavín, acompanyat dels portaveus dels Grups polítics que integren la Diputació (CiU, PSC, ERC i Unitat d'Aran) i del director del CEEI Lleida, Antoni Piñol, van visitar les instal·lacions de l'empresa IBS (*Integral Bioenergies System, SL*), situada al Centre Europeu d'Empreses i Innovació de Paterna-València, que ha dissenyat i posat en funcionament un sistema innovador en producció de biocombustibles.

La delegació lleidatana va estar acompanyada per Jesús Casanova, director del CEEI València i Onildo Mersing, director general de IBS.

La trobada va estar motivada per l'interès que ha suscitat en zones d'importància agrícola -com és el cas de les comarques de Lleida- la tecnologia de producció de biodiesel lliure de residus desenvolupada per l'empresa IBS.

Els membres de la Diputació de Lleida van poder conèixer de prop les possibilitats que tindria la producció de plantes oleaginoses (colza i gira-sol, principalment) destinades a la producció de carburant biodiesel per tal d'aconseguir una major dinamització econòmica de les comarques lleidatanes.

20/09/06

#### **El CEEI Lleida i BIC Lazio de Roma col.laboraran en projectes agroindustrials**



El president de la Diputació de Lleida, Isidre Gavín, va visitar el BIC Lazio de Roma, acompanyat del director del CEEI Lleida, Antoni Piñol i de la delegació lleidatana desplaçada a la capital italiana.

La visita al BIC Lazio de Roma, s'emmarcava dins la ronda de contactes que la xarxa de CEEI organitza periòdicament. En aquest cas concret l'objectiu era programar accions conjuntes que es desenvoluparan mitjançant fons europeus dintre del nou període de programació 2007-2013.

El BIC Lazio està especialitzat en tecnologies agroindustrials i atesa la seva similitud amb el teixit econòmic de Lleida, s'ha proposat col.laborar en diferents projectes cofinançats durant els propers anys, així com propiciar intercanvis entre les empreses del CEEI Lleida i el BIC-LAZIO.

Gavín es va reunir en una jornada de treball amb els màxims responsables d'aquest centre italià, encapçalat pel director del CEEI, Luigi Campitelli, així com amb el tècnic Mauizio Andolfi, el responsable de projectes agroalimentaris, Luca Polizzano, i el responsable de màrqueting, Stefano Cortini.

El president de la Diputació també es va reunir amb Bruno Manzi, assessor de la província de Roma en el desenvolupament del PIMES; Roberto Crescenci, responsable del programa d'igualtat d'oportunitats de la regió de Lazio; i amb Alessandra Tibaldi, responsable de projectes relacionats amb la joventut i l'igualtat d'oportunitats de la regió de Lazio.

22/09/06

### **El CEEI Lleida s'incorpora a la xarxa *European Comunity Bussines & Innovation Center (BIC)***



Amb l'acte de descoberta d'un tòtem de prop de tres metres d'alçada es donà simbòlicament el vistiplau de la integració del Centre Europeu d'Empreses i Innovació de Lleida a la xarxa europea de CEEI's (*European Comunity Bussines & Innovation Center -BIC*), aprovat recentment per la Unió Europea.

L'acte comptà amb el president de la Diputació de Lleida i del CEEI, Isidre Gavín, amb el representant de BIC a l'Estat espanyol, Javier Sánchez Asin Ualde i amb el director del CEEI Lleida, Antoni Piñol.

22/09/06

### **Conveni Soluziona**

El president de la Diputació de Lleida, Isidre Gavín, i el director regional de Catalunya i Balears de l'empresa SOLUZIONA, instal·lada al Parc Científic de Gardeny, signaren un conveni de col·laboració per al desenvolupament de projectes innovadors a les comarques de Lleida.

29/09/06

### **Participació al projecte Pyred II**



El CEEI Lleida, a través del seu director, Antoni Piñol, van assistir a la presentació del projecte Pyred II que es va celebrar a Huesca.

Mitjançant aquesta proposta es posaran en contacte empreses tecnològiques de banda i banda dels Pirineus per tal que puguin transferir-se mútuament tecnologies, productes i projectes.

14/11/06

### **El CEEILLEIDA ofereix pràctiques de formació als estudiants dels instituts d'ensenyament secundari de les comarques de Lleida**



El president de la Diputació de Lleida, Isidre Gavín, va anunciar que la corporació signarà un conveni de col·laboració amb l'Institut de Ciències de l'Educació de la Universitat de Lleida per tal que tots els instituts de les comarques i de la ciutat de Lleida puguin participar de les accions de formació i de foment de l'emprenedoria que ofereix el CEEI Lleida.

Gavín va explicar que el CEEI oferirà als estudiants que estan a punt d'entrar a la universitat la possibilitat de portar a terme pràctiques al parc empresarial de la Caparrella, i a les empreses que s'hi acullen, i oferirà també un ampli ventall de cursos i xerrades sobre innovació i foment de l'emprenedoria.

20/11/06

### VIII Jornada d'Emprenedors i innovació



Amb la participació de més d'un centenar d'alumnes provinents de les carreres d'empresarials i de direcció i administració d'empreses, el CEEI Lleida i la UdL van organitzar la VIII jornada d'emprenedors i innovació amb la voluntat d'apropar el món de l'emprenedoria a uns estudiants que, en un curt espai de temps, s'han d'incorporar al mercat laboral.

Aquesta VIII jornada es va centrar d'una banda, en les formes de finançament de l'emprenedoria i, d'altra, en exemplificar mitjançant empreses recentment constituïdes, que la creació de la pròpia empresa és una forma molt interessant de crear el propi lloc de treball.

14/12/06

### Cinc noves empreses s'incorporen al CEEI Lleida



Amb la incorporació de Lleidasoft SL, Telecomprojectes SL, Amedal Project SL, Cabiscol & Vidal engineers, i RPG consulting, el Centre Europeu d'Empreses i Innovació compta ja amb 17 empreses instal·lades.

En el decurs d'aquest acte es va fer el comiat de l'empresa *Floor Art Clean Carpets* que un cop consolidada, s'incorporava a un *holding* d'empreses de caràcter estatal.



## ALTRES ACTIVITATS

- 11/01/06 Reunió amb representants del sindicat agrari JARC per parlar de l'obtenció de biodiesel.
- 20/01/06 Inici de les pràctiques de professorat de FP.
- 26/01/06 Assistència a les Jornades PIMEC-SEFES sobre finançament i innovació .
- 26/01/06 Reunió a Barcelona amb tècnics d'IESE per parlar d'una possible col·laboració entre l'escola i el CEEI.
- 07/02/06 Reunió amb membres de l'oficina I+D+I de la UdL.
- 22/02/06 Reunió amb professorat de l'IES Caparrella .
- 17/03/06 Assistència a una reunió del Pacte Territorial.
- 21/03/06 Reunió amb l'empresa Semic.
- 29/03/06 Participació en la primera tertúlia "Parlem de Lleida" organitzada pel sindicat UGT.
- 04/04/06 Reunió amb Invintia.
- 04/04/06 Jornada CIDEM a la UdL.
- 10/04/06 Visita al CEEI de l'alcalde Tarrega.
- 18/04/06 Visita d'obres del President de la Diputació de Lleida i del CEEI Lleida a la Caparrella.
- 27/04/06 Programa ràdio amb DQA i CCOO.
- 05/05/06 Participació en el jurat del premis als millors emprenedors del Patronat de Promoció Econòmica.
- 19/05/06 Reunió amb representants de l'empresa SOLUZIONEA.
- 29/05/06 Assistència al lliurament dels premis als millors plans d'empresa de la Jove Cambra Internacional de Lleida.
- 15/06/06 Presentació del programes d'ESADE a Lleida.
- 28 al 30/06/06 Assistència al congrès d'EBN a Nàpols.
- 08/09/06 Reunió del jurat dels premis a la innovació AGROTIC a la Fira de Lleida.
- 15/09/06 Reunió amb representants de la xarxa IRC del CIDEM a BCN.
- 26/09/06 Assistència al congrés d'Innovació Alimentària de l'Institut Ignasi de Villalonga a Lleida .

- 06/10/06 Visita a les instal·lacions d'un possible Centre empresarial a Tàrraga.
- 18/10/06 Assistència a la jornada del CIDEM "Innovar per progressar".
- 29/09/06 Presència a la Fira de Sant Miquel.
- 21/11/06 Reunió del Jurat dels premis al millor emprenedor del Patronat de Promoció Econòmica.
- 23/11/06 Assistència a l'assemblea d'ANCES a Barcelonactiva.
- 01/12/06 Lliurament dels premis als millors emprenedors del patronat a les caves de Raimat.
- 11/12/06 Conferència dels tècnics del CEEI a la biblioteca de l'IES Caparrella.
- 16/12/06 El CEEI Lleida entra a formar part de l'Associació de CEEI estatals.
- 20/12/06 Reunió amb la COELL per a la preparació del gremi emprenedors.
- 21/12/06 Constitució de l'associació d'antics becaris del premi Maria Rubies del Patronat Català Pro Europa.
- 29/12/06 Reunió amb el delegat del Banc Sabadell Atlàntic a Lleida, per proposar un conveni amb els emprenedors del CEEI.

## □ ACTUACIONS EN INNOVACIÓ

Durant l'any 2006, s'ha donat suport a l'activitat d'innovació de 18 empreses individuals, alhora que s'han portat a terme dos projectes estratègics de caràcter grupal.

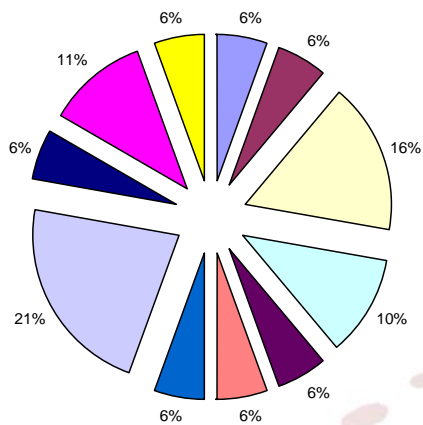
Pel que fa a les empreses individuals, s'han fet 33 actes d'assessorament dels quals 31 han estat gratuïts i dos s'han regulat mitjançant conveni. La distribució de la tipologia dels serveis es reflecteixen al quadre següent.

Tipus de Servei	Nombre de Serveis
Informació Tecnològica	13
Assessorament bàsic d'innovació(1)	15
Gestoria R+D+i	4
Implantació de sistema de gestió de la innovació	1

(1) recerca de proveïdors tecnològics, definició del projecte, establiment d'estratègia de finançament, establiment d'estratègia de protecció industrial i model de negoci derivat

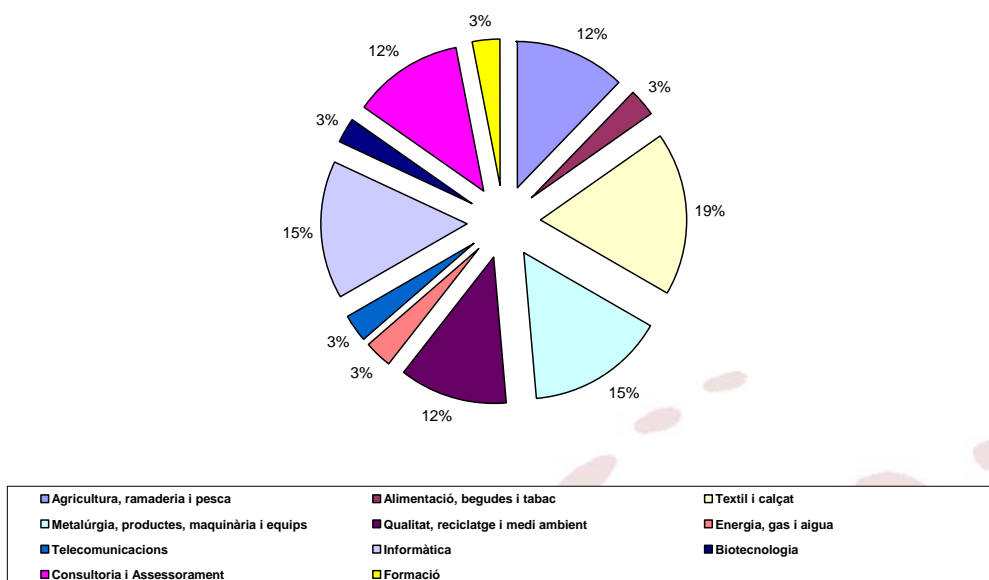
La majoria de les empreses assessorades (47%) eren dels sectors TIC, tèxtil i béns d'equip. Pel que fa a les actuacions també han seguit aquest patró representant les realitzades en aquests sectors un 49% del total.

Sector de les empreses assessorades en R+D+i



■ Agricultura, ramaderia i pesca	■ Alimentació, begudes i tabac	□ Textil i calçat
□ Metalúrgia, productes, maquinària i equips	■ Qualitat, reciclatge i medi ambient	■ Energia, gas i aigua
■ Telecomunicacions	□ Informàtica	■ Biotecnologia
■ Consultoria i Assessorament	■ Formació	

Activitats de R+D+i: sectors de les actuacions



Pel que fa als projectes estratègics de tipus grupal, se n'han portat a terme dos:

Projecte Tèxtil de Lleida: va començar l'any 2005. Durant 2006 es va fer una anàlisi estratègica i tecnològica del sector que ha ofert les claus per a la pervivència del sector a les comarques de Lleida. Aquesta anàlisi s'ha completat amb el suport a les actuacions que s'han posat en marxa:

- Reactivació de l'Associació Tèxtil de Lleida.
- Redefinició de les empreses tèxtils com a servei d'industrialització dins de la cadena de valor del sector, amb un sistema comú de comercialització.
- Definició d'un canal de distribució propi de les empreses del sector.
- Suport a la redefinició i planificació estratègica d'algunes empreses individuals.
- Suport a la definició d'una política tecnològica comuna del sector a Lleida.

Projecte bioenergia: suport d'assessorament tecnològic al Patronat de Promoció Econòmica de les Terres de Lleida en les tasques de promoció del sector de la bioenergia a Lleida.

