

ÍNDEX

1. Presentació
2. Objectius de la fundació del CEEI
3. Composició del CEEILLEIDA
4. Organigrama del CEEILLEIDA
5. Pressupost de l'any 2007
6. Convenis i contractes subscrits
7. Organismes als quals pertany
8. Empreses instal·lades al CEEILLEIDA i les incorporades el 2007
9. Inversions i llocs de treball creats
10. Ubicació de les empreses
11. Personal en pràctiques
12. Cursos de Formació
13. Classificació de les actuacions de l'àrea d'innovació i tecnologia per sectors
14. Activitats, actuacions, projectes i accions de promoció 2007

1. PRESENTACIÓ

El CEEILLEIDA ha estat un projecte incubat amb èxit al Patronat de Promoció Econòmica de la Diputació de Lleida que ja ha arribat a la seva majoria d'edat. S'ha transformat en una Fundació moderna, acompanyada de la voluntat política de dotar-la de recursos i autonomia.

Aquest any 2007 se li ha assignat per part de la Diputació un pressupost autònom pel 2008 que serà gestionat directament pels seus propis òrgans estatutaris. Aquest pas, esdevé una clara mostra del suport de la Diputació envers el foment del coneixement empresarial, l'emprenedoria i la innovació tecnològica aplicada a l'economia.

L'objectiu de tots és que el CEEILLEIDA jugui, a les terres de Lleida, un paper fonamental en les fases de gestació d'idees empresarials i la seva concreció en empreses innovadores, tot i vetllant per dotar-les de forma jurídica i consistència financera.

La nostra línia de treball ha intentat incidir en la millora de les estructures de suport i de qualitat dels serveis públics als emprenedors. Conscients d'aquest fet, durant el 2008 seran inaugurades les noves infraestructures del ceeiLleida, renovades i ampliades amb el nou edifici destinat a viure d'empreses.

El nou edifici, comptarà amb 13 espais entesos com una eina formativa d'avaluació continuada i el millor entorn per incubar projectes empresarials innovadors o de base tecnològica, destinats al foment del talent empresarial, l'economia i la innovació a les terres de Lleida.

2. OBJECTIUS FUNDACIONALS DEL CEEI

El Centre Europeu d'Empreses i Innovació de Lleida.

Els ceeilleida es una Fundació promoguda per la Diputació de Lleida i de la que formen part els principals agents econòmics i socials de les terres de Lleida: Diputació, Ajuntament de Lleida. Cambres de Comerç de Lleida i Tàrrrega, Universitat de Lleida, Coell, Ugt i CCOO, i La Caixa.

Compta amb el suport de la Comissió Europea com a organisme de recolzament a les PIMEs i als empresaris innovador. La seva funció és d'interès públic.

Funcions del ceeilleida

Són funcions del Ceeilleida garantir l'aplicació plenament eficaç de les mesures públiques en favor de les PIMEs, a través del desenvolupament del teixit empresarial local, mitjançant:

- El recolzament a la creació de noves empreses que arriquin innovant..
- L'ajut a les empreses existents en relació a la seva modernització, i desenvolupament tecnologic. i millora del marc territorial de l'activitat.
- Suport a les entitats locals -Ajuntaments o Consells Comarcals- que vulguin desenvolupar polítiques de foment i suport de l'emprenedoria i la innovació empresarial.

Qui en són els beneficiaris

- Promotors de projectes innovadors que aporten valor afegit a l'economia de la zona i provoquen un efecte-impuls sobre activitats derivades.
- Creadors d'empresa procedents de Centres Universitaris, Centres d'Investigació o Escoles Professionals.
- Executius i Directius de PIMEs que es comprometen en un projecte de modernització, inversió, diversificació i desenvolupament.
- Creadors d'empreses o promotors de projectes de noves tecnologies d'informació i comunicació (TIC).
- Entitats Territorials per aplicar programes públics en favor de les PIMEs.

Com ens financem

En la seva creació, els fons FEDER van cofinanciar els costos de posada en marxa del ceeilleida amb una aportació del 50% durant 3 o 4 anys.

Un cop constituït el **ceeilleida**, pot seguir rebent fons FEDER com a remuneració dels seus serveis i, a més, cofinanciarà la construcció dels edificis -ceei 1 i ceei 3-. La resta, haurà de ser cofinançat pel grup de patrons del ceeilleida. Avui la despesa ordinària ve finançada en un 90% per la Diputació.

L'obtenció de la denominació ceei (marca registrada per la UE) dóna prioritat a l'hora d'obtenir fons europeus.

Quins serveis dóna el ceeilleida

El CEEI Lleida ofereix un sistema de serveis integrat tant a emprenedors de base innovadora com a empreses o grups d'empreses que vulguin innovar, així com a administracions implicades en promoció econòmica local.

-Servei d'incubació, tant per a nous projectes empresarials com per a projectes de desenvolupament tecnològic susceptibles de generar empreses.

-Servei de suport a la definició del model de negoci. Avaluació prèvia del model de negoci. Suport a l'elaboració del pla d'empresa (estratègia, finançament, assessorament).

-Finançament. Suport a la recerca de finançament públic (I+O, PRODER, LEADER, ajuts CIDEM, Trampolins Tecnològics, NEOTEC) i privat.

-Formació. Dirigida a proporcionar eines i coneixements de gestió empresarial necessaris tant per a la redacció del Pla d'Empresa com per a la posterior gestió de l'empresa. Pot ser presencial (cursos) a través de sistemes de *coaching*.

-Informació Tecnològica. Actuacions de divulgació de noves tecnologies. Preparació d'informes tecnològics.

-Formació Tecnològica. Cursos específics sobre tecnologies aplicades i metodologies de gestió de la innovació.

-Assessoria bàsica i innovació. Recerca d'alternatives tecnològiques, recerca de socis tecnològics, definició de projectes, definició de l'estratègia financera de projectes, sistemes de protecció industrial i definició de l'explotació dels resultats.

-Vigilància competitiva. Vigilància de patents i articles científics. Gestoria R+D+I. Sol·licituds de finançament de projectes, gestió de projectes, preparació expedients incentius fiscals.

-Implantació de sistemes de gestió d'innovació. Projectes d'implantació de sistemes de gestió de la innovació en empreses segons esquemes de *coaching*.

-Auditoria Tecnològica.

3. COMPOSICIÓ DE LA FUNDACIÓ CEEILLEIDA

• Creació

L'escriptura constituent de la Fundació Privada **ceeilleida** es va formalitzar davant el notari de Lleida José Manuel Villafranca Mercè el dia 16 de juny de 2005. Així mateix, el **ceeilleida** va ser inscrit al registre de Fundacions de la Generalitat de Catalunya en data 20 d'octubre de 2006, amb el número 2.250.

Les entitats representants de la Fundació en la seva constitució foren les següents:

- **Diputació de Lleida**
- **Cambra de Comerç i Indústria de Lleida**
- **Cambra de Comerç i Indústria de Tàrrrega**
- **Confederació d'Organitzacions Empresarials de Lleida (COELL)**
- **Ajuntament de Lleida**
- **Universitat de Lleida**
- **Unió General de Treballadors (UGT)**
- **Comissió Obrera Nacional de Catalunya (CCOO)**
- **Caixa d'Estalvis i Pensions de Barcelona "la Caixa"**

Els òrgans de gestió i govern de la Fundació Privada CEEI Lleida i els seus representants, després del seu nomenament, en el decurs de l'any 2007 han estat els següents:

1-El Patronat

Nomenament dels nous membres del Patronat

La Diputació de Lleida, mitjançant els Plens de 7 de setembre de 2007 i de 16 de novembre de 2007 ha anomenat el següents Patrons:

Il·lm.Sr. Jaume Gilabert President de la Diputació de Lleida

Sr. Josep Presseguer	Diputació de Lleida
Sra. Montse Minguez	Diputació de Lleida
Sr. Gabriel Pena	Diputació de Lleida
Sr. Josep Cosconera	Diputació de Lleida
Sr. Pere Miquel Guiu	Diputació de Lleida
Sr. Josep Ma. Beà	Diputació de Lleida
Sr. Manel Medrano	Diputació de Lleida
Sr. Gerard Guiu	Diputació de Lleida

Així mateix, l'Ajuntament de Lleida, mitjançant el Ple de 5 d'octubre de 2007, ha anomenat al següent Patró:

Sra. Montse Minguez Ajuntament de Lleida

President

Il·lm. Sr. Jaume Gilabert Torruella

Vocals

Il·ltre. Sr. Josep Presseguer Gené
Il·ltre. Sra. Montse Mínguez
Il·ltre. Sr. Gerard Guiu
Il·ltre. Sr. Pere Miquel Guiu i Vidal

II·ltre. Sr. Josep Cosconera i Carabassa
II·ltre. Sr. Gabriel Pena
II·ltre. Sr. Josep M^a Beà
II·ltre. Sr. Manel Medrano

Sr. Josep M^a Rusiñol i Ribes Cambra de Comerç i Indústria de Lleida

Sra. Mercè Argilés i Gómez Cambra de Comerç i Indústria de Tàrrrega

Sr. Joan Horaci Simó i Burgués COELL

Sra. Montse Mínguez Ajuntament de Lleida

Sr. Ramon Canela i Garayoa Universitat de Lleida

Sra. Rosa Palau (UGT)

Sr. Josep M^a Bravo i Fornells CCOO

Sr. Joan Ramon Fuertes Blasco "La Caixa"

Director

Sr. Guillermo Hervera i Nadal

Ratificació del nomenament del nou director.

En virtut de l'art. 20 dels estatuts de la Fundació, la Diputació de Lleida ha anomenat al Sr. Guillermo Hervera Nadal director de la Fundació.

Així mateix, el president del Consell Directiu, Sr. Josep Presseguer, vol agrair la tasca desenvolupada per l'anterior director, Sr. Antoni Piñol, i desitjar tots els èxits al nou director, Sr. Guillermo Hervera. Tots el presents es sumen a aquestes afirmacions.

Secretari

Sr. Alex Dominguez Vilches

Es proposa que, en virtut de l'art. 9é dels estatuts de la Fundació, és nomeni nou secretari de la Fundació al Sr. Àlex Dominguez Vilches.

2-El Consell Directiu

Nomenament dels nous membres del Consell Directiu

Mitjançant el decret núm. 3262 de 22 de novembre de 2007, s'ha delegat en el **IIltre. Sr. Josep Presseguer i Gené, la presidència del Consell Directiu de la Fundació Privada CEEI**. Així mateix, és proposa que aquest Consell Directiu és completi amb les següents persones:

Sra. Montse Minguez

Sr. Manel Medrano

Sr. Josep Ma. Beà

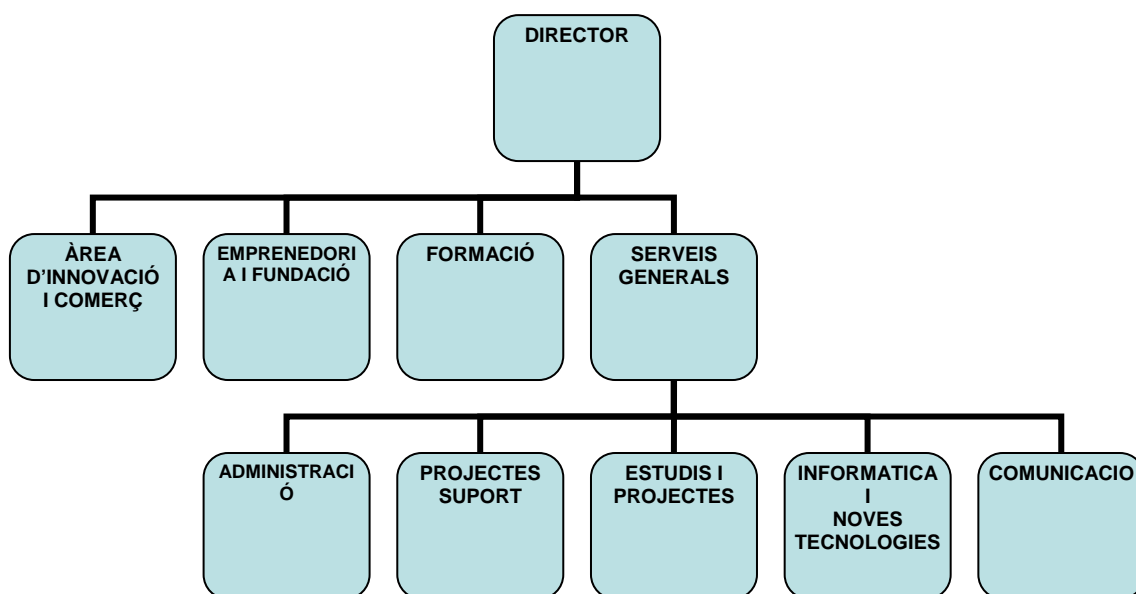
Sr. Gerard Guiu

Sr. Guillermo Hervera

3-Director

Sr. Guillermo Hervera i Nadal

4- ORGANIGRAMA



Descripció de les àrees:

Emprenedoria i PIMES

És l'àrea del CEEI Lleida encarregada, bàsicament, de quatre tasques principals:

- **Sensibilització sobre la creació d'empreses innovadores:** Aquesta tasca inclou la promoció i gestió d'accions destinades a la sensibilització sobre la importància de la creació d'empreses (jornades d'emprenedors, premis a projectes empresarials innovadors, etc.)
- **Recolzament a la creació d'empreses innovadores:** Aquesta tasca inclou el recolzament a la redacció de plans d'empresa, recerca del finançament necessari (gestió de convenis de finançament preferent amb entitats financeres, tramitació d'ajuts públics, etc.) i l'assessorament tècnic, legal i fiscal en la posada en marxa del projecte.
- **Promoció i gestió del Centre Empresarial:** Inclou la realització d'accions de captació d'empreses i projectes, redacció dels contractes d'arrendament, emissió de factures, reserva dels espais comuns, gestió del manteniment i dels subministres, elaboració d'informes i propostes sobre possibles ampliacions, etc.
- **Gestió financera i fiscal de la Fundació CEEI:** El que comporta dur la comptabilitat, elaboració i pagament dels corresponents impostos, elaboració i pagament de contractes i nòmines i assegurances socials, sol·licitud i justificació d'ajuts, etc.

Innovació i tecnologia

Assessora les empreses en diversos aspectes relacionats en els processos d'innovació com són: la identificació i definició de projectes, la recerca de socis tecnològics, la gestió de projectes, el finançament de projectes, l'establiment de l'estratègia tecnològica de l'empresa, l'assessorament en estratègies de protecció industrial i l'assessorament en l'explotació dels resultats de la innovació.

Relacions institucionals i màrqueting

La creació i el desenvolupament d'un **CEEI**, implica una relació cohesionada entre els participants del centre i particularment entre les institucions, tant del territori com d'altres amb les que el **ceeilleida** pugui tenir relacions. Un aspecte fonamental de les relacions en el **CEEILLEIDA**, es la complementarietat, oferint a les empreses el màxim de serveis possibles, a més de les funcions específiques del Centre i els serveis de les Institucions autonòmiques, estatals i Internacionals.

Les relacions amb les Institucions són importants tan des de el punt de vista protocol·lari com des de la perspectiva d'actuacions conjuntes i de suport davant les necessitats de recolzament, així com poder comptar amb assessoraments, en general i puntuals, en el camp de les competències de cada Institució.

El format de les col·laboracions és, el més adient en cada cas (Convenis, Contractes, etc)

Les funcions de màrqueting estan orientades bàsicament a l'actuació permanent sobre la imatge i el mercat, amb un treball seguit de promoció i difusió, tan intern com extern del **ceeilleida** i de les empreses que pertanyen al Centre. Això comporta l'organització i participació, el més activa possible, en actes (seminaris, congressos, fires) de caràcter tècnic i de caràcter divulgatiu.

Formació i projectes

Gestiona els projectes formatius de les àrees d'emprenedoria i innovació, així com la gestió de projectes transnacionals cofinançats per la Unió Europea o altres administracions autonòmiques o estatals.

En aquest sentit, el CEEI Lleida forma part del Pacte Territorial per a l'Ocupació de les Terres de Lleida, mitjançant projectes com l'ADAE (transferència de tecnologia entre el sector de les tecnologies de la informació i els fabricants de maquinària agrícola) i accions formatives adreçades a la implantació de la innovació en les empreses.

A més, també gestiona, conjuntament amb d'altres institucions com el Centre Tecnològic Forestal de Catalunya, accions formatives finançades pel Servei d'Ocupació de Catalunya, i formació de formadors en col·laboració amb centres de formació professional i la UdL.

Administració

És l'àrea responsable de la gestió interna i dels tràmits administratius del CEEI, del control de correspondència, de l'arxiu, de l'agenda del director i d'assegurar la relació amb l'administració de la Diputació de Lleida, del Patronat de Promoció Econòmica i d'altres organismes associats.

5. PRESSUPOST

El pressupost anual del CEEI Lleida es nodreix dels fons comunitaris a través dels ajuts FEDER que gestiona la Generalitat de Catalunya i els pressupostos de la Diputació de Lleida.

Des del moment de la posada en marxa del CEEI Lleida fins a l'actualitat les aportacions del FEDER han estat les següents:

ANUALITAT	FINANÇAMENT FEDER	FINANÇAMENT DIPUTACIÓ	TOTAL FINANÇAMENT
2002	90.000,00	90.000,00	180.000,00
2003	30.000,00	30.000,00	60.000,00
2004-05*	400.000,00	400.000,00	800.000,00
2006*	315.000,00	315.000,00	630.000,00
TOTAL	835.000,00	835.000,00	1.670.000,00

*Aportacions destinades a la construcció del Centre Empresarial de la Caparrella

Durant l'any 2006 i el 2007, el CEEI Lleida també ha disposat de pressupost adreçat a cobrir el funcionament corrent de les seves activitats:

CONCEPTE	2006	2007
Ingressos per arrendament locals	6.943,30	30.326,04
Aportació socis en personal	198.643,27	132.918,20
Aportació monetària socis	161.000	161.000
Ingressos prestació serveis		2.320,00
TOTAL INGRESSOS	359.643,27	296.238,20

6. CONVENIS I CONTRACTES SUBSCRITS

Amb anterioritat a l'any 2007 el CEEI Lleida va establir els següents convenis i contractes:

Convenis de col·laboració entre la Diputació de Lleida i la Caixa d'Estalvis i Pensions de Barcelona

Projecte Emprenedor XXI

D'acord amb aquest conveni, el CEEI duu a terme l'estudi de viabilitat de nous projectes d'innovació que, si compleixen els requisits establerts, percebran de "la Caixa" préstecs personals amb les condicions, els requisits i les garanties que es determinarà en cada cas. L'import màxim fixat és de 15.000 €.

Microcrèdits per a Emprenedors

La Diputació de Lleida, juntament amb els patrons que constitueixen el CEEI Lleida, i "la Caixa" van signar també, un conveni de col·laboració per tal de facilitar l'accés al finançament a aquells emprenedors que ho sol·licitin. D'acord amb aquest conveni, el CEEI duu a terme l'estudi de viabilitat de nous projectes d'innovació que si compleixen els requisits establerts, percebran de "la Caixa" préstecs personals amb les condicions, els requisits i les garanties que es determinarà en cada cas. L'import màxim fixat és de 15.000 €.

Microcrèdits per a Emprenedors

La Diputació de Lleida, juntament amb els patrons que constitueixen el CEEI Lleida, i "la Caixa" van signar també, un conveni de col·laboració per a través d'una línia de microcrèdits. Aquest conveni va ser subscrit, a més a més, pels Consells Comarcals de la demarcació de Lleida, així com pel Conselh Generau d'Aran, atès l'interès d'aquestes institucions per facilitar l'accés al finançament als emprenedors que ho sol·licitin de les seves comarques.

Conveni de col·laboració entre la Diputació de Lleida i Gestora de Finances per Emprendors SA (GFE)

En base a aquest conveni, la Diputació de Lleida i GFE, acorden el finançament de projectes empresarials promoguts, preferentment, des dels col·lectius universitaris de Lleida. A tal fi, la Diputació de Lleida, a través del CEEI, fa d'enllaç entre els possibles projectes empresarials beneficiaris i GFE, obtenint informació sobre els projectes beneficiaris i l'equip d'emprenedors que es vol finançar i, al mateix temps, donant-los l'assessorament i l'assistència tècnica que necessitin.

En el decurs de l'any 2006, es van formalitzar els següents convenis:

Conveni de col·laboració entre la Fundació Privada CEEI Lleida i la Universitat de Lleida

Amb l'objectiu de potenciar la creació d'empreses innovadores i el foment de l'esperit empresarial i innovador, la Fundació Privada CEEI Lleida i la Universitat de Lleida van acordar la creació de programes específics de col·laboració. En aquest sentit, van establir que una Comissió Mixta de Seguiment integrada per representants d'ambdues institucions, fos l'encarregada de fixar els programes de treball i les aportacions en cada cas, de cadascuna de les parts.

Les actuacions que podran dur-se a terme durant la vigència del conveni consistiran en:

Accions de formació i foment de l'esperit emprenedor.

Organització de cursos de creació d'empreses innovadores.

Accions de suport tècnic i financer durant el llançament d'una activitat:

- Elaboració del pla d'empresa.
- Recerca de capital i finançament.
- Protecció de la propietat intel·lectual i industrial.
- Oferta d'ubicació al CEEI.

Conveni de col·laboració entre la Fundació Privada CEEI Lleida i Soluziona SA

Amb l'objectiu de potenciar la innovació i la transferència de coneixements, la Fundació Privada CEEI Lleida i Soluziona SA, van signar un conveni marc de col·laboració.

Les actuacions que podran dur-se a terme durant la vigència del conveni consistiran en:

- Assessorament en R+D+i.
- Assessorament en empeneduria de base tecnològica.
- Definició de projectes tecnològics conjunts.
- Col.laboració entre les empreses assessorades pel CEEI Lleida i Soluziona en el desenvolupament de projectes innovadors.

Contractes amb empreses

S'han fet dos contractes amb empreses:

Un contracte de consultoria per a la implantació d'un sistema de gestió de la innovació.

Un contracte de gestoria de R+D+ i per a la recerca de finançament públic per a un projecte de desenvolupament tecnològic en l'àmbit de les TICs

IES Caparrella

El CEEI Lleida va iniciar en aquesta anualitat accions de cooperació amb l'IES Caparrella que es concretaran l'any 2007 amb la signatura d'un conveni de col.laboració entre ambdues entitats.

En el decurs de l'any 2007, s'han formalitzat els següents nous convenis:

Conveni de col.laboració entre la Fundació ceeilleida i la COELL per a la realització de l'assistència tècnica als empenedors acollits al viver del ceei.

Els objectius prioritaris d'aquest conveni són els de donar suport al creixement econòmic de les comarques de Lleida i que, la promoció de la creació d'empreses innovadores pot servir eficaçment com a dinamitzador de la resta de l'economia. Així com contribuir a servir com a nexa d'unió entre els empenedors innovadors i les institucions que els poden oferir serveis especialitzats.

Conveni marc de col·laboració entre la Federació d'Empresaris Metal·lúrgics de la província de Lleida (FEMEL) i el Centre Europeu d'Empreses i Innovació de Lleida.

L'objectiu del present conveni són les actuacions que es podran dur a terme entre el **ceeilleida** i la FEMEL, amb l'objectiu de potenciar la modernització i la innovació, mitjançant un sistema de serveis integral, així com establir la cooperació en la realització conjunta de programes específics d'investigació, desenvolupament o divulgació finançats per fons propis, estatals o europeus.

Conveni de col·laboració entre la Diputació de Lleida i la UdL pel finançament de les instal·lacions de les obres de construcció de l'edifici de la Facultat de Ciències de l'Educació.

L'àmbit de col·laboració entre la Diputació de Lleida i la Universitat de Lleida és determina en el finançament de la 5`ª fase de les instal·lacions de l'edifici de la Facultat de Ciències de l'Educació amb una aportació de 600€, repartides en cinc anualitats de 120.000,00€ entre el 2007 i el 2011.

7. ORGANISMES ALS QUALS PERTANY

Xarxa europea de CEEI's



EBN (*European BIC Network*)

El CEEI Lleida és soci de ple dret de l' *European BIC Network*. EBN és una associació sense afany de lucre establerta a Brussel·les, que ofereix serveis d'ajuda i de coordinació d'activitats als *Business Innovation Center* (BIC) europeus, tot desenvolupant i promovent el concepte de BIC dins i fora de la Unió Europea. Des de la seva creació el 1984, ha crescut substancialment fins al punt que actualment disposa de 160 centres en 21 països, sumant-hi a aquests 70 membres associats que comparteixen el mateix objectiu de suport a les PIMES.

El **ceeilleida** va ser mereixedor l'any 2006 de la condició de soci d'EBN, gràcies a l'excel·lent puntuació obtinguda en base a l'informe d'adhesió elaborat per Pedro Almeda.

Xarxa estatal de CEEis



ANCES

El **ceeilleida** és membre de ple dret de ANCES (*Asociación Nacional de CEEIs Españoles*). ANCES és una associació sense ànim de lucre creat amb l'objectiu de facilitar als seus associats els sistemes, serveis i activitats que contribueixin a la realització dels seus objectius. El **ceeilleida** és un dels 23 centres de l'Estat espanyol adscrits a ANCES.

Des del moment de la seva creació l'any 1994, la gestió de ANCES s'ha

emmarcat fonamentalment en els següents àmbits d'actuació:

- La promoció del desenvolupament dels CEEI amb l'aportació d'experiències sobre la creació de noves PIMEs basades en elements innovadors.
- Facilitar als seus associats les eines que permetin l'assoliment dels seus objectius amb professionalitat i eficàcia.
- Col·laborar, mitjançant la potenciació i difusió dels CEEI, en la innovació i diversificació de l'activitat productiva, el progrés tecnològic i el desenvolupament econòmic.

Altres organismes

PACTE TERRITORIAL PER A L'OCUPACIÓ DE LES TERRES DE LLEIDA



El dia 18 d'abril del 2005, el plenari del Pacte Territorial per a l'Ocupació de les Terres de Lleida, va aprovar la incorporació com a membre de ple dret del CEEI Lleida.

El Pacte, que reuneix més de quaranta entitats de les comarques de Lleida que treballen en temes relacionats amb la promoció econòmica, té com a objectiu general "Treballar conjuntament per aconseguir la més àmplia col·laboració local i regional que permeti ampliar l'ocupació i les empreses de qualitat i contribuir a la transformació i el creixement de l'activitat econòmica de la província de Lleida".

8. EMPRESSES DEL CEEI LLEIDA 2007

1. Empreses de base tecnològica instal·lades al Centre Empresarial:

ARTECNIA



Artecnia és una empresa que té com a missió innovar en la gestió d'empreses agroalimentàries, constituint un node a la xarxa d'informació empresarial amb la finalitat d'accelerar el procés d'innovació, desenvolupant eines tecnològiques, barates i senzilles, que permetin a les PIME treballar en xarxa i assolir, a mig termini, estàndards de qualitat de producte i de gestió exigits en els mercats de major renda.

Així, l'oferta de serveis és la següent:

- Auditories organitzacionals i legals.
- Assessorament en la millora del producte, procés i sistemes.
- Legalitzacions i certificacions.
- Disseny d'eines TIC *ad-hoc*.
- Promoció de les empreses a través de la "venda" del sistema organitzacional als clients actuals i potencials.

I-VASIC INNOVACION



innovación Empresa que desenvolupa, produeix i comercialitza elements útils per al sector de la construcció i la

rehabilitació, amb l'objectiu de millorar l'efectivitat i la seguretat dels processos de gestió de residus, transport de terres i materials amorfs, obtenint la màxima eficiència del processos.

El primer producte desenvolupat és el cubilot de descàrrega automàtica CDA-700, que no requereix de cap mena d'operació manual per al seu buidat, realitzant aquesta funció el propi gruista des de la distància, amb el corresponent estalvi de personal i temps i l'augment de la seguretat en el treball.

JGORT CONSULTING



Jordi Gort és un jove enginyer que durant els darrers anys ha estat treballant com a director de qualitat d'una gran empresa biotecnològica. En aquest temps ha detectat que les indústries tenen cada cop més normatives que complir (mediambientals, seguretat i higiene, qualitat,...) i, juntament amb un altre consultor de Barcelona, ha desenvolupant una eina informàtica i unes metodologies per integrar totes aquestes tasques.

Ha estat finançada totalment mitjançant la capitalització de l'atur de l'emprenedor.

JSOLSONA DISSENY INDUSTRIAL



Jaume Solsona és un dissenyador industrial recent titulat que, durant els anys d'estudiants, ha rebut diversos premis per les solucions imaginatives que aplica a multitud de productes.

Ara, ha creat una empresa que dissenya articles promocionals i estants de fira que tenen com a tret diferenciador la innovació. Per exemple, ha dissenyat un tipus d'estands on les parets són teles tensades anclades a

dos suports, per la qual cosa l'estand pot plegar-se com si fos un "paraigües" i fer-se més o menys gran en funció de l'espai on es vol col·locar.

APLOELL



L'APLOELL és una associació sense finalitat de lucre l'objectiu de la qual és dur a terme estudis, projectes i posteriors planificacions sobre l'impacte de l'ocupació en els diferents sectors econòmics de les nostres comarques. L'àmbit geogràfic d'actuació de l'Associació abasta la totalitat de les comarques de la demarcació de Lleida. Resta oberta, però, a diferents col·laboracions transnacionals que es poguessin establir per tal d'afavorir l'assoliment dels objectius.

TEST & TRIALS: INNOVACIÓ EN BIOTECNOLOGIA (incorporada el 2006)



Test&Trials col·labora amb les empreses de farmàcia veterinària a través del disseny, execució i interpretació de la fase experimental de camp del desenvolupament de medicaments d'ús veterinari i nous ingredients per a alimentació animal.

A més proporciona serveis veterinaris avançats que n'asseguren la relació amb empreses agropecuàries que en possibiliten l'execució dels experiments de camp.

El seu equip humà està format per una sèrie de professionals titulats superiors amb reconegut prestigi i una xarxa de ramaders col·laboradors que fan que es puguin fer les experiències en condicions de camp.

Actualment compten amb 6 titulats superiors, doctors i professors universitaris, que estaven ubicats a Barbastro (Osca) des de feia 2 anys. Han decidit traslladar la seva activitat a la ciutat de Lleida per tal de poder gaudir dels serveis i avantatges que proporciona el fet d'estar ubicat en el CEEI Lleida.

SANI SEPARACIÓ FRUITS: INNOVACIÓ EN SOFTWARE I LOGÍSTICA (incorporada el 2006)



SeFruits

SANI SEPARACIÓ FRUITS, SL és una empresa de nova creació que utilitzant les noves tecnologies de la informació i la comunicació se situarà entre el sector productor de fruita de les nostres terres i el consumidor final (principalment àrea metropolitana de Barcelona) per realitzar transaccions evitant a molts intermediaris que, amb la seva intervenció, arriben a multiplicar el preu. Aquest procediment es pot considerar novedós ja que el tret característic d'aquesta empresa és la definició d'un entorn virtual que integra el software que gestiona els recursos de l'empresa a partir dels requeriments del canal de distribució, que d'altra banda s'escurça, disminuint el nivell d'estoc i optimitzant la logística global del sistema. El seu equip humà està compost per professionals que provenen del món de la direcció comercial de centrals hortofroticoles, enginyers informàtics i professors universitaris especialitzats en els temes comercials i logístics.

ILERMÀTICS SYSTEMS: INNOVACIÓ EN IMPLANTACIÓ D'AUTOMATISMES (incorporada el 2006)



ILERMATICS SYSTEMS és una empresa de nova creació basada en l'enginyeria, desenvolupament i construcció de sistemes automàtics, a la integració d'instrumentació, hardware i software d'integració pels sectors industrial i terciari, que possibilitarà el diàleg de sistemes basats en diferents llenguatges de programació i comunicacions, i a la construcció d'equipaments elèctrics i electrònics d'automatismes. Aquest tipus de coneixement és essencial per al desenvolupament industrial de les terres de Lleida, així com per a incrementar la quantitat i qualitat de la innovació del nostre teixit empresarial

Els seus promotors llancen aquest spin-off industrial en emancipar-se d'una de les majors empreses de lleidatanes dedicades al camp de l'automatització de sistemes amb la finalitat de, sense trencar els acords

amb l'antiga empresa, assolir una major grau d'especialització i productivitat.

LLEIDASOFT, SL. (incorporada el 2006)



lleidasoft

LLEIDASOFT, SL és una empresa que es dedicarà, mitjançant 4 enginyers informàtics, a elaborar software dedicat a la millora de processos de centrals hortofrotícules i cooperatives agràries, incidint especialment en la traçabilitat alimentària. L'assegurament de la traçabilitat al llarg de la cadena alimentària és quelcom problemàtic (per les metodologies de treball en partides i lots) i a l'hora essencial per tal d'assegurar al màxim la seguretat alimentària. Els algorismes en els que es basa el software que han desenvolupat asseguren de forma senzilla aquesta traçabilitat, així com el compliment de la ISO 22.000. Futurs desenvolupaments aniran en el sentit de donar suport web a la gestió del programa (housing-hosting), incrementar-ne la seguretat i la traducció automàtica per tal d'afrontar l'expansió internacional.

TELECOMPROJECTS, SL. (incorporada el 2006)



**telecom
projects**

TELECOMPROJECTS, SL, és una nova empresa on el punt fort de la iniciativa rau en el coneixement que es té de teoria del senyal, i en la seva capacitat d'utilitzar-ho en el disseny de controls remots i sistemes de gestió d'accessos. Normalment aquest sistemes utilitzen conceptes clàssics de la disciplina amb la qual cosa TELECOMPROJECTS pot aportar innovació significativa al sector.

AMEDAL PROJECT, SL. (incorporada el 2006)



AMEDAL PROJECT, SL. és una empresa que realitzarà serveis d'alt valor afegit per a empreses i institucions centrats en la gestió i organització de projectes (project management), assessorament en la gestió mediambiental, gestió d'aigües per a l'administració i empreses, disseny i gestió d'enginyeria medi ambiental,...

CABISCOL ENGINYERS (incorporada el 2006)



CABISCOL & VIDAL ENGINYERS és una empresa que es dedicarà a elaborar projecte d'enginyeria d'activitats, indústria, edificació i urbanisme, així com a la consultoria tècnica. La innovació d'aquests treballs consisteix a tenir en compte aspectes mediambientals com l'ús d'energies renovables, ús d'aparells i sistemes estalviadors d'energia, minimització de la contaminació (acústica, lluminosa i gasos) i l'ús de materials respectuosos amb el medi ambient.

RPG CONSULTING (incorporada el 2006)



En aquest temps de Globalització i creixent consolidació internacional de la indústria, la innovació és essencial. En els bons temps o dolents, les empreses han de continuar el seu enfocament cap a un entorn canviant. L'equip de RPGConsulting ha desenvolupat mètodes i accions per ajudar a definir objectius clars i els plans per aconseguir-los.

Serveis que desenvolupen:

- Avaluació d'oportunitats.
- Creació d'estratègies d'execució i plans operacionals.
- Avaluació de proveïdors i clients.
- Guia i assistència en les negociacions.

2. Empreses de base tecnològica instal·lades fora del Centre Empresarial:

NEODIAGNOSTICA



Neodiagnostica és una empresa de biotecnologia especialitzada en l'àmbit genètic que utilitza les tècniques més avançades per a la realització de proves d'identificació humana. L'equip humà està format per metges i biòlegs genetistes altament qualificats, que provenen tant del món de la investigació mèdica com del medi hospitalari. A més, es compta amb un comitè científic assessor format per alguns dels millors especialistes en genètica d'Europa. Les proves d'identificació humana desenvolupades es basen en l'estudi del marcadors genètics CODIS, que són els més emprats per la Policia Científica i pels Metges Forenses.

Aquesta empresa ha estat finançada per un Business Angel en un 75 %, els promotors han aportat un 25% i també compta un ajut del Servei d'Ocupació de Catalunya al ser qualificada com a projecte I+D

DESIMPACTE I QUALITAT AMBIENTAL



Ha desenvolupat, produeix i comercialitza un nou sistema de tractament de purins que té com a avantatge competitiu el fet que es pot implantar a molt baix cost a cada granja i que evita les despeses i els perills sanitaris que comporta el trasllat dels purins. D'altra banda, aquest sistema dona com a excedent aigua que els pot abocar als sistema de clavegueram habitual i un adob exempt de nitrats

que pot ser utilitzat en els camps de conreu sense cap perill.

Aquesta empresa ha estat finançada pels promotors, a més d'haver comptat amb el suport econòmic que li ha proporcionat el fet d'haver guanyat en l'apartat d'empresa agroalimentària dels premis als millors emprenedors que atorga la Diputació de Lleida.

XOP CONSERVES DE PONENT

XOP CONSERVES DE PONENT SL és una empresa que es dedica a recercar sobre nous sistemes de conreu de fongs sapròfits lignòfags per tal d'elaborar productes agroalimentaris de 4^a i 5^a gamma i precursors de farmàcia i parafarmàcia.

Ha estat finançada inicialment pels promotors, però actualment està en negociacions amb Gestora de Finances per a Emprenedors, SA. (grup "la Caixa") que han de conduir a obtenir un préstec participatiu que financii el pla d'expansió de l'empresa.

PROTECT-MV (incorporada el 2006)

Els emprenedors han desenvolupat uns protectors, construïts a partir de tèxtil de polipropilè no teixit d'ús quirúrgic, que impideixen el pas de l'humitat, dels aerosols, i dels agents biològics a l'interior, sense perjudicar-ne la ventilació. Aquest dispositiu ha estat patentat (PCT/ES 2004000233).

Inicialment ha estat finançada pels promotors, però actualment està en negociacions amb Gestora de Finances per a Emprenedors, SA (grup "la Caixa") que han de conduir a obtenir un préstec participatiu que financii el pla d'expansió de l'empresa.

AGTECHTOURS (incorporada el 2006)



Agtechtours és una empresa que està al servei del productors hortofrutícules innovadors i progressistes de tot el món, que tinguin inquietud per aprendre noves i consolidades tècniques de producció hortofrutícula sostenibles amb el medi, tecnologies que subministren eines adequades per tal de garantir un producte en origen que ofereixi les màximes garanties per al consumidor final.

L'activitat d'aquesta empresa comença per l'interès creixent que tècnics, agrònoms i emprenedors del món tenen sobre les darreres novetats tècniques de l'horticultura espanyola.

Agtechtours es dedica exclusivament a facilitar la transferència de coneixements tècnics a diferents entitats internacionals, incloient productors, magatzems de manipulació, processadores i grups de detallistes. Els tours proposats per Agtechtours inclouen els cultius més significatius d'Espanya.

3. Empreses ja consolidades que han finalitzat la seva estada al CEEI Lleida:

FLOOR ART



És una empresa liderada per una jove topògrafa que disposa d'una patent sobre un nou material que serveix per a fabricar catifes innifuges, antial·lèrgiques, netejables amb productes abrasius i, a més, decoratives a l'estampar-hi obres d'artistes contemporanis, i que es dedicarà a la producció i comercialització d'aquests productes.

Ha estat finançada totalment mitjançant la capitalització de l'atur de l'emprenedora.

RPG CONSULTING



En aquest temps de Globalització i creixent consolidació internacional de la indústria, la innovació és essencial. En els bons temps o dolents, les empreses han de continuar el seu enfocament cap a un entorn canviant. L'equip de RPGConsulting ha desenvolupat mètodes i accions per ajudar a definir objectius clars i els plans per aconseguir-los.

Serveis que desenvolupen:

- Avaluació d'oportunitats.
- Creació d'estratègies d'execució i plans operacionals.
- Avaluació de proveïdors i clients.
- Guia i assistència en les negociacions.

Banda Ampla

Banda Ampla, empresa creada amb la voluntat d'oferir serveis de connectivitat a Internet, tant a particulars com a empreses i clients corporatius i que destaca en la comercialització i instal·lació de serveis d'accés Internet en l'entorn rural amb més de 4.000 clients.

Banda Ampla ha creat, el primer Centre de Procés de Dades (IDC) amb les més exigents garanties de seguretat, fiabilitat i redundància. situant-se com l'única empresa Lleidatana que pot donar aquest servei.

El centre de Procés de Dades (IDC) de Banda Ampla, es troba entre els **deu primers** de Catalunya.

Banda Ampla ofereix la possibilitat d'instal·lar el seu propi servidor en un entorn segur i fiable, en un dels centres de dades més moderns de Catalunya.

Els serveis de housing (co-location) estan pensats per a aquells clients que disposen de la seva pròpia plataforma tecnològica i que desitgen allotjar-la en unes instal·lacions avançades i segures, gaudint de serveis i connectivitat d'alta qualitat.

El Housing és una opció interessant per oferir serveis d'Internet o per gestionar aplicacions en servidors d'alta disponibilitat.

INDRA CD

Indra es la multinacional de Tecnologías de la Información número 1 en España y una de las principales de Europa y Latinoamérica.

Indra CD empresa de desenvolupament i projectes, on actualment hi treballen més de 60 tècnics en el desenvolupament de programes i projectes tecnològics relacionats amb la banca, sector públic, financer i altres sectors.

Mitjançant aquest projecte es posarà a punt una plataforma de migració de programari elaborat amb tecnologies software antigues a la nova tecnologia .NET. Aquest projecte permetrà a INDRA CD dotar de major funcionalitat i flexibilitat als software que desenvolupa per a diferents sector industrials i econòmics, a l'hora que en suposarà un canvi profund en les seves metodologies i rutines de treball.

9. INVERSIONS I LLOCS DE TREBALL

	Inversió	Llocs de treball
Neodiagnostica	53.000	5
DQA	343.000	3
Xop Conserves	786.000	6
Artecnia	52.780	5
I-Vasic Innovació	24.000	3
Floor Art	58.000	2
JGS Consulting	3.600	1
JSolsona Disseny industrial	8.500	4
Aploell	0	13
Ilermatics Sistems	475.000	17
Tests&Trials	8.427,48	4
Telecomprojects	81.320	3
Sanyfruits	339.404	7
Amedal Projects	4.200	3
LleidaSoft	48.700	5
Cabiscol & Vidal enginy.	6.700	2
RPG Consulting	7.500	4
Protect-MV	430.000	5
Agtechtours	14.126.88	12
Banda Ampla	80.389	10
Indra	23.100	21
TOTAL	2.847.834,48	135

CONTRACTES EMPRESES-DIPUTACIÓ DE LLEIDA

EMPRESA	UBICACIÓ	DATA SIGNATURA	FINALITZACIÓ
Artecnia Ingenieria	TEC 2.1.	21 de març de 2005	21 de setembre de 2008
Vasic Innovación (1)	IND 1.5.	21 de març de 2005	1 de desembre de 2008
Tests & Trials	TEC 2.7	12 de desembre de 2005	12 de maig de 2009
Ilermatics Systems (1)	TEC 1.4.	7 de març de 2006	2 de novembre de 2009
Jordi Gort Salvia	TEC 2.3.	8 de juny de 2005	8 de desembre de 2009
Jaume Solsona	TEC 2.6.	8 de juny de 2005	8 de desembre de 2009
Sani Fruits	TEC 2.4.	8 de juny de 2005	8 de desembre de 2009
Amedal Project (2)	TEC 2.10	1 de setembre de 2006	1 de març de 2010
Cabiscol & Vidal Enginyers(3)	TEC 1.2.	2 de novembre de 2006	2 de maig de 2010
LleidaSoft	TEC 1.3.	2 de novembre de 2006	2 de maig de 2010
Telecom Projects	TEC 2.5	1 de desembre de 2006	1 de maig de 2010

es va traslladar del CEEI2 al CEEI1 actualment ocupa el mòdul 2.7. que va deixar lliure Fatima Cebrian (3) Degut a la dissolució de la Societat, Joan Ramon Cabiscol ha subrogat el contracte

CONTRACTES EMPRESES-FUNDACIÓ CEEILLEIDA

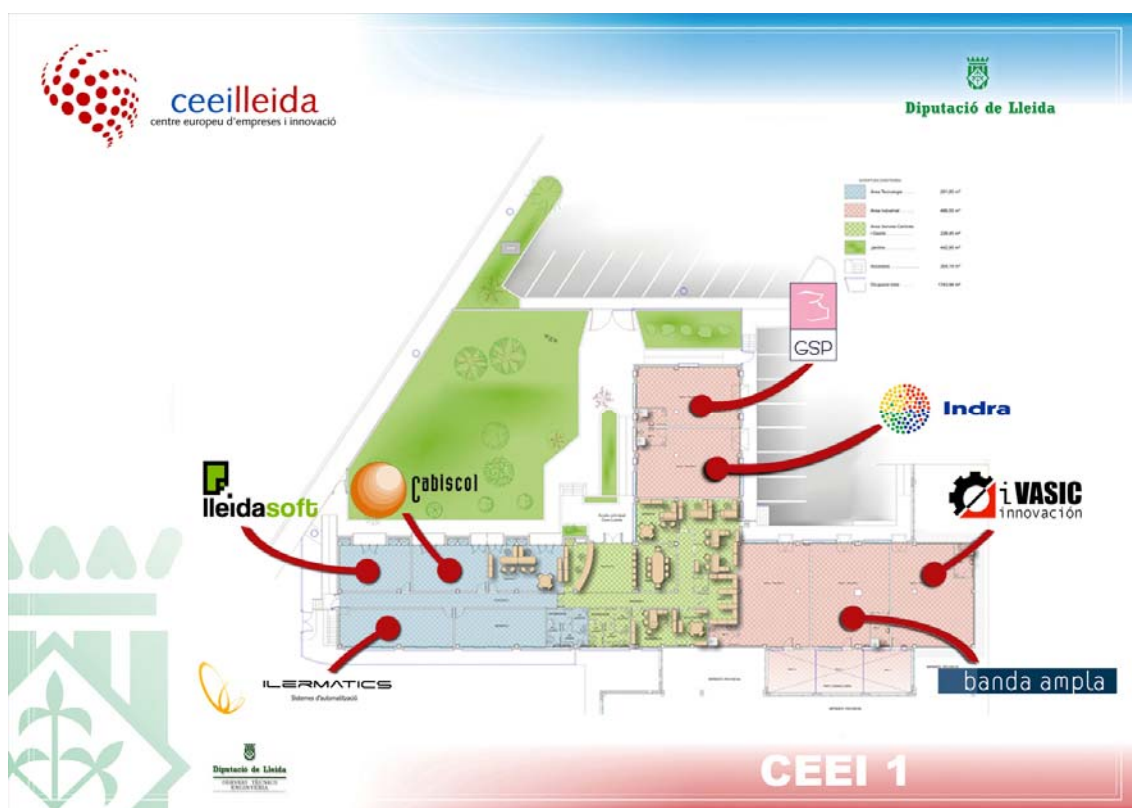
EMPRESA	UBICACIÓ	DATA SIGNATURA	FINALITZACIÓ
RPG Consulting (4)	TEC 2.2.	2 de gener de 2007	2 de juny de 2008
Banda Ampla (4)	IND 1.4.	1 d'abril de 2007	1 d'octubre de 2008
INDRA	IND 1.2.	15 d'octubre de 2007	15 de gener de 2008

(4) El contracte disposa una duració d'un any amb la possibilitat de prorrogar-lo durant 6 mesos més.

10. UBICACIÓ DE LES EMPRESES

Per tal de realitzar els seus objectius, el CEEI Lleida disposa d'un centre empresarial al complex de la Caparrella que acull les empreses durant un període de tres anys i mig. El primer edifici del centre està preparat per allotjar nou empreses, el segon edifici (en aquest moment està en construcció) acollirà quan sigui operatiu deu empreses més, a part de les oficines tècniques del CEEI, les aules de formació i sales de reunions. En aquests moments, s'ha aprovat la construcció un tercer edifici que estarà preparat per ubicar-hi una vintena més d'empreses. En total, a mitjans del 2007, el CEEI Lleida disposarà d'uns 4.000 m² d'instal·lacions amb capacitat per a una quarantena d'empreses tecnològiques.

Plànols del CEEI 1 i del CEEI 2, ja en funcionament.



ceeilleida
centre europeu d'empreses i innovació

Diputació de Lleida

Planta Baixa

tests & trials

telecom projects

aisona

amedal

rpgconsulting

Jordi Gort Salvia CONSULTING

Artecnia

SeFruits

aplodel

Planta Primera

DADA 2007		DADA 2006	
Tipus	Quantitat	Tipus	Quantitat
Empreses	100	Empreses	100
Projectes	100	Projectes	100
Activitats	100	Activitats	100
...

Diputació de Lleida

CEEI 2

ceeilleida
centre europeu d'empreses i innovació

Diputació de Lleida

Diputació de Lleida

CEEI 3

11. PERSONAL EN PRÀCTIQUES

El CEEI Lleida va establir un acord de col·laboració amb l'Escola Les Heures de Lleida, per tal que alumnes d'aquest centre docent realitzin pràctiques de formació al CEEI. En aquesta ocasió una alumna de l'especialitat d'Administració i Finances del cicle formatiu de Grau Superior, Laura Perez Solsona, ha realitzat tasques administratives durant un període de 3 mesos, la qual cosa li ha permès adquirir una notable experiència professional.

Per altra banda, el **ceeilleida** va iniciar tasques de col·laboració amb l'IES Caparrella, amb la signatura d'un conveni que permet desenvolupar accions de col·laboració, per tal que els alumnes dels diferents cicles formatius de l'IES puguin dur a terme pràctiques formatives a les empreses del CEEI.

12. CURSOS DE FORMACIÓ

Cursos formatius de reciclatge

El CEEILLEIDA conjuntament amb el Centre Tecnològic i Forestal de Catalunya, està portant a terme a les seves instal·lacions de la Caparrella, diversos cursos formatius de reciclatge, dirigits a treballadors/res ocupats.

El CEEILLEIDA va iniciar en les seves instal·lacions, cursos formatius adreçats a treballadors/es ocupats/des enfocats en el reciclatge d'aquests. Tots els cursos estan cofinançats pel Servei d'Ocupació de Catalunya i el Fons Social Europeu, i estan organitzats pel Centre Tecnològic Forestal de Catalunya amb la col·laboració del CEEILLEIDA.

Els cursos aprofundeixen els següents temes:

- **Gestió de projectes**
- **Gestió del temps**
- **Habilitats de comunicació en públic i tècniques de presentació**
- **Eficàcia en la conducció i direcció de reunions**
- **R+D i millora qualitat**
- **Estratègies d'innovació empresarial**

El ceeilleida i llermatics coorganitzen un curs d'intel·ligència emocional

El CEEILLEIDA i l'empresa llermatics ubicada al CEEILLEIDA, han coorganitzat un curs d'intel·ligència emocional, durant el mes de maig.

En aquest curs s'han tractat temes com, el treball en equip, la resolució de conflictes o l'organització de reunions.

Ha estat molt satisfactori el resultat d'aquest curs, tant per l'interès que ha generat com per haver cobert totes les expectatives, ja que s'han cobert el 100% de les places i els alumnes han proposat que hi hagi una continuïtat en la proposta de temes d'interès que puguin millorar la seva formació.

13. CLASSIFICACIÓ DE LES ACTUACIONS DE L'ÀREA D'INNOVACIÓ I TECNOLOGIA PER SECTORS

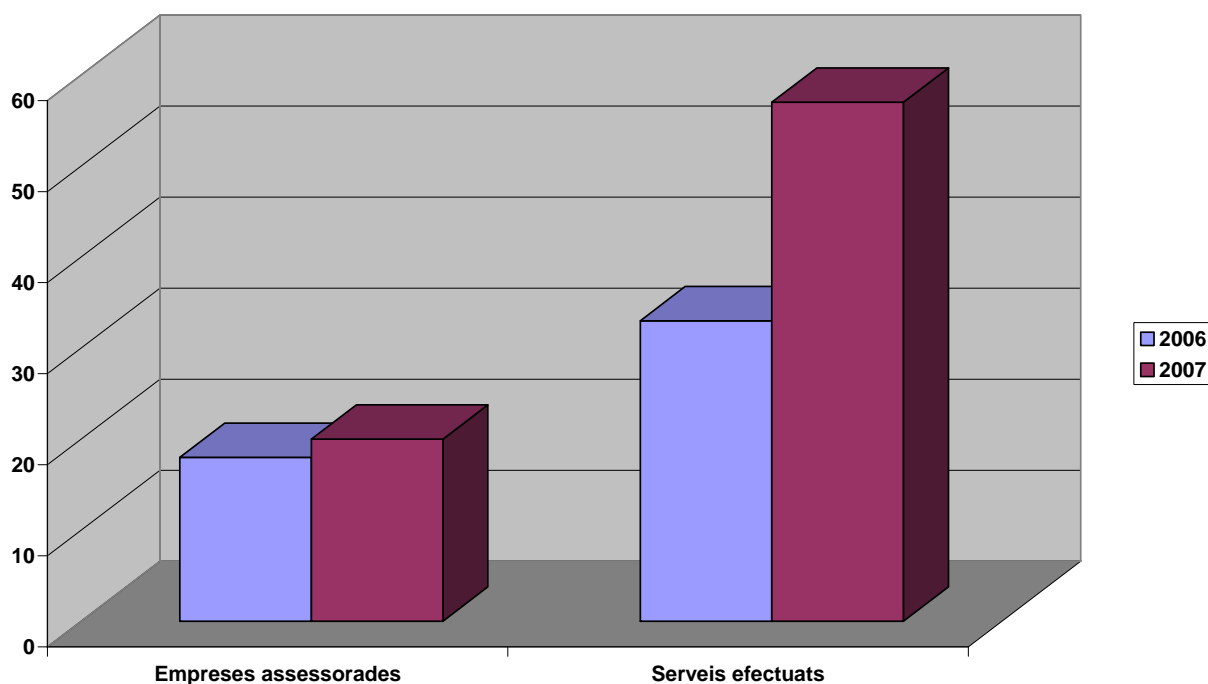
ACTUACIONS EN INNOVACIÓ

Durant l'any 2007 s'ha donat suport a l'activitat d'innovació de 20 empreses individuals, a l'hora que s'ha continuat donant suport a l'activitat de promoció de la innovació de l'Associació Tèxtil de Lleida.

Pel que fa a les empreses individuals, s'han fet 57 actes d'assessorament, dels quals només 5 s'han portat a terme sota conveni.

Tot plegat representa un creixement del 11% en el nombre d'empreses assessorades i d'un 73% en el nombre de serveis.

Evolució dels serveis d'innovació

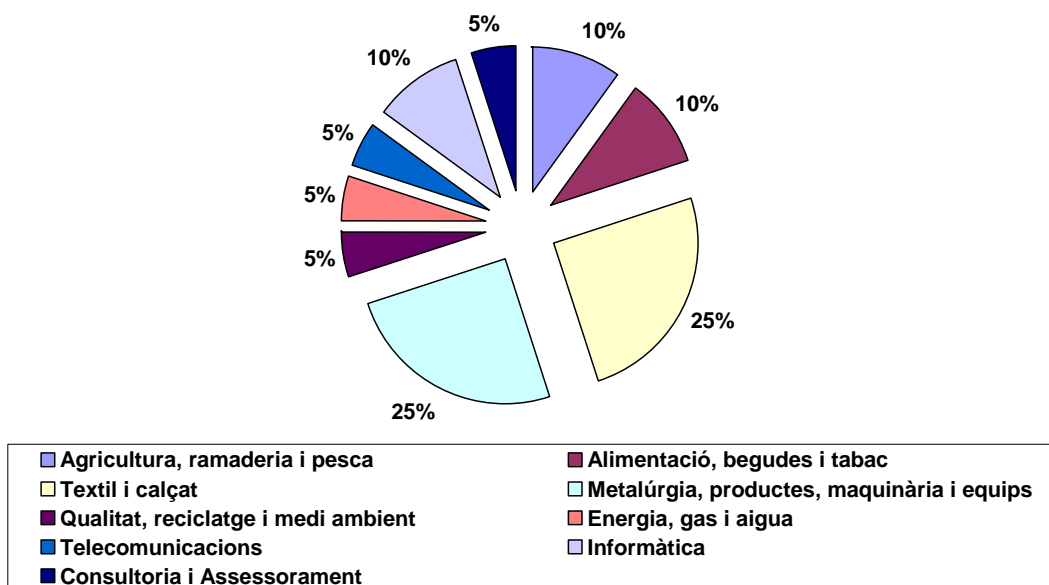


Per tipus de servei, aquest s'han distribuït segons el següent quadre

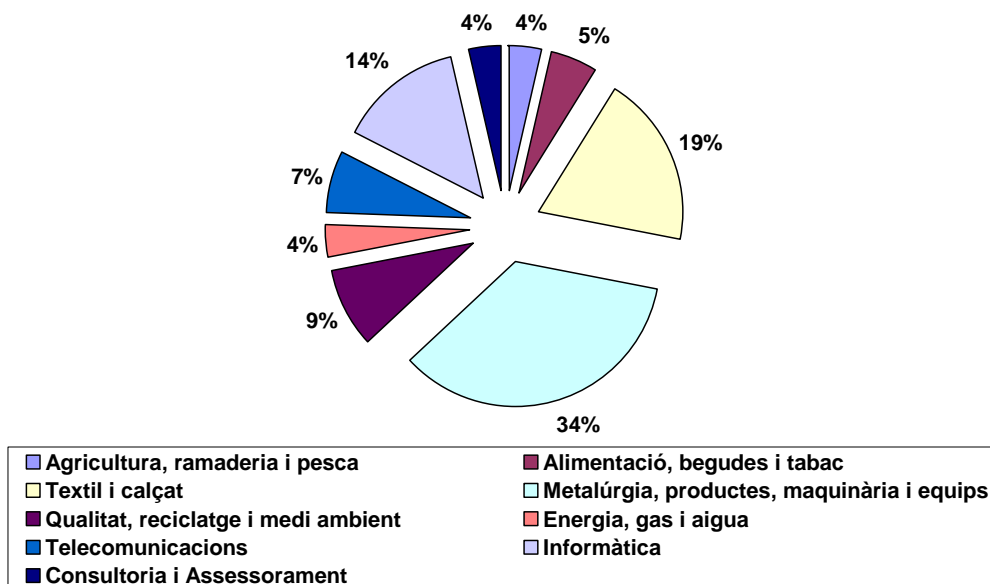
Definició del Servei	Nombre
Informació Tecnològica	18
Formació Tecnològica	4
Assessorament en innovació	22
Auditoria tecnològica	1
Vigilància tecnològica	5
Gestoria R+D+i	5
Implantació sistemes de gestió de la innovació	2

Pel que fa als sectors de les empreses, el del tèxtil i el de TICs representen el 50% de les empreses assessorades en innovació pels tècnics del CEEILLEIDA. En canvi, pel que fa al nombre d'actuacions el de metal·lúrgia, productes i bens d'equip pren el relleu de les TIC amb un 34% de les actuacions fetes.

Sector de les empreses assessorades en R+D+i



Activitats de R+D+i: sectors de les actuacions



13. Activitats públiques realitzades el 2007

6/01/07

La tasa d'activitat emprenedora de Lleida per sobre de la europea. El ceeilleida acull a les empreses innovadores.

Segons les dades de l'informe Global Entrepreneurship Monitor (GEM), fer per la Diputació de Barcelona i el Departament de Treball de la Generalitat. La tasa de activitat emprenedora de les comarques de Ponent es va situar per sobre de la mitja catalana (6.2%) i de la europea (5.2%).

18/02/07

La firma Xop de Juneda recupera la producció del tronc del xop.

El nou sistema millora el sabor i augmenta al qualitat del bolet. Xop comercialitza una mitja de 1000Kgr al dia i factura al voltant d'un milió d'euros a l'any.

02/03/07

El ceeilleida potenciarà projectes de recerca agroalimentària amb la UdL.

El Centre Europeu d'Empreses i Innovació estreny lligams amb el departament de Tecnologia d'Aliments de la UdL, amb l'objectiu de que les empreses del sector agroalimentari s'instal·lin al Complex de la Caparrella.

14/03/07

El ceeilleida participa la Fira de Sant Josep



El **ceeilleida** ha estat present durant els dies 14,15 i 16 de març a la fira de Sant Josep de Mollerussa, compartint stand amb la Diputació de Lleida i els seus

organismes autònoms.

En el decurs de la fira s'ha pogut mostrar al públic una petita mostra del que fan els emprenedors a través de la innovació, així com informar de com, amb una idea innovadora pots aconseguir la teva pròpia empresa.

29/03/07



El ceilleida acull les XXIII jornades d'Ances durant els dies 29 i 30 de març.

El ceilleida com a amfitrió, ha organitzat un programa per debatre els temes i preocupacions en la consolidació d'empreses innovadores.

Aquest esdeveniment reforça l'eficàcia i el reconeixement a nivell europeu del ceilleida i dels bons resultats obtinguts fins ara.

13/04/07



La Diputació entrega els premis a les idees emprenedores de les comarques de Ponent.

Entre els premiats d'aquesta edició es troba Dispositius Protect-MV, que va obtenir un premi amb una dotació de 2450€ i que forma part del ceilleida.

17/04/07

El ceilleida en col·laboració amb CETEMMSA, va oferir en les seves instal·lacions diverses sessions de difusió i divulgació de la tecnologia d'identificació de ràdio-freqüència (RFID)

Onze empreses van participar en aquesta jornada on un tècnic de CETAMMSA, va explicar quines són les tecnologies disponibles, quines possibilitats tenen, i es van mostrar algunes aplicacions pràctiques a través d'un prototipus de demostració.

26/04/07

Inauguració de les noves instal·lacions del ceilleida al Complex de la Caparrella



Inauguració de les instal·lacions del ceilleida

El President de la Diputació de Lleida i sots-director general de cooperació local del Departament de Governació i Administracions

Públiques Jordi Cots acompanyats dels patrons de la Fundació i el director del ceei, van presidir l'acte inaugural del ceelleida al Complex de la caparrella.

El president de la Diputació de Lleida va proposar un triangle de col·laboració amb la UdL i el Parc tecnològic per tal de sumar sinèrgies i impulsar la presència de més i millors empreses tecnològiques a les comarques de Lleida.

03/05/07

La tèxtil de Vall Benaiges s'associa amb l'empresa del ceelleida FLOOART.

L'empresa Manufactures Vall Benaiges S.A, amb les seves noves instal·lacions a Tàrraga, s'associa amb l'empresa del **ceelleida** Flooart, per tal de produir i comercialitzar a gran escala les catifes estampades per a decoració.

23/05/07

Conveni amb la COELL de suport als emprenedors del ceei



El conveni de col·laboració entre la Coell i el **ceelleida**,

Pretén regular les accions d'assessorament, gestió i tramitació que la COELL oferirà en l'àmbit de l'empreneduria.

Així, la Coell , mitjançant els seus serveis fiscals, jurídics, laborals...realitzaran tots els tràmits burocràtics necessaris per crear l'empresa i, a més durà la gestió laboral, fiscal i contable durant el primer any

24/05/07

El ceelleida signa un conveni amb la Femel de la millora en l'intercanvi de la difusió de coneixements empresarials i tècnics.

El conveni entre FEMEL (federació del sector metal·lúrgic que ocupa a 1300 empreses relacionades amb aquesta activitat) i el ceelleida

pretén establir la cooperació en la realització conjunta de programes específics d'investigació, desenvolupament o divulgació finançats per fons propis, estatals o europeus.

15/06/07

Presentació del Programa Crèixer a les empreses del ceelleida .



El programa Crèixer presentat pel delegat del CIDEM a Lleida Josep M^a Barrufet i exposat pel representant de RPG Consulting, Ricard Purroy, és una iniciativa que contempla ajuts de fins 5.000€, per impulsar el desenvolupament de les PIMEs de Lleida, contribuir a la creació d'ocupació, i dotar les empreses d'eines i estratègies pel seu desenvolupament.

21/05/07

El ceelleida, i llermatics coorganitzen un curs d'intel·ligència emocional

Durant els dies 21,22,25 i 28 de maig el **ceelleida** i l'empresa llermatics han coorganitzat un curs d'intel·ligència emocional. El resultat ha estat molt satisfactori tant a nivell de cobertura de places amb el 100% cobertes, com per l'interès que ha generat entre els alumnes.

07/06/07



El ceelleida va participar a les XXIV Jornades d'Ances a Cadis

Durant els dies 7 i 8 de Juny es van celebrar les XXIV Jornades de Cooperació a Cadis.

En aquestes jornades es desenvolupen, projectes Ances d'inoempresa, futurs projectes d'Ances,

projectes europeus EBN.

En el decurs d'aquestes jornades el ceelleida va desenvolupar tres dels projectes ANCES d'inoempresa.

Projecte EBIT's4 GROWTH

Cooperació Web Ances

Projecte de Gestors de la innovació

16/07/07

“Jornada de presentació del NON- una eina per a la identificació de les noves oportunitats de negoci”

Aquesta Jornada ha estat coorganitzada amb el CIDEM i l'Associació del Tèxtil de Lleida.

30/07/07

Durant el mes de juliol ha estat aprovada la licitació per l'execució del projecte del centre empresarial ceei-3 al complex de la caparrella

Durant el mes de juliol s'ha aprovat la licitació de 728.341,11€, per l'execució del projecte de Centre Empresarial CEEI-3 Al Complex de la Caparrella. El nou edifici comptarà amb una superfície de 1.250m2, dividit en diferents espais, adequats a les diferents necessitats de les empreses i que comptarà amb espais polivalents per compartir. El nou edifici CEEI-3 podrà acollir a una vintena d'empreses. Un cop finalitzades les obres del CEEI-3, el Centre Europeu d'Empreses i Innovació comptarà amb uns 4.000m2, que en total estarà acollint a més de 40 empreses en el camp de la emprenedoria i l'innovació.

30/07/07

Una jove emprenedora del ceeilleida rep a Berlín un dels premis atorgats a les dones europees inventores i innovadores.



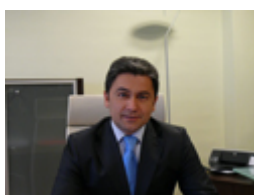
fundadora de Agtechtours.

Durant el mes de Juny, s'ha celebrat a Berlín la primera convenció anual i lliurament de premis de les dones europees inventores i innovadores, en el que una de les guanyadores ha estat una emprenedora del CEEILLEIDA, com a emprenedora innovadora i

Cristina Dalmau a través de la seva empresa AGTECHTOURS es dedica a promoure i facilitar la transferència de tecnologia del sector agroalimentari a escala mundial , incloent tots els aspectes de producció agrícola,

25/09/07

Guillermo Hervera, nomenat nou director del ceeilleida



Guillermo Hervera Nadal ha estat nomenat nou director

del **ceeilleida**, ubicat al Complex de la caparrella.
Hervera exercia fins ara la tasca d'assessor tècnic especial del Gabinet d'Alcaldia de l'Ajuntament de Lleida. Amb anterioritat, va dirigir l'Associació d'Empresaris "Empresa Familiar de Lleida" i va exercir de delegat a Lleida de l'empresa Clarke, Modet & Co, especialitzada en l'assessorament en matèria de propietat industrial i intel·lectual.
Hervera és advocat, llicenciat en Dret per la Universitat de Lleida.

28/09/07



Presentació del Spin-Off "USE-IT" en el marc de l'stand de la UdL a la Fira de Sant Miquel

Guillermo Hervera, va ser present a l'stand de la Universitat de Lleida, on una de les empreses tutelada per el CEEILLEIDA, i que està a la espera del lliurament de claus, Use-it. Easy Interfaces, va fer la presentació del seu projecte empresarial de tecnologia i que ha comptat amb el suport i la participació de professors de la Universitat.

01/10/07

Exitosa participació del CEEILLEIDA a la Fira de Sant Miquel



El CEEILLEIDA participa activament a la Fira de Sant Miquel de Lleida, i posa la innovació a l'abast de les persones i les empreses del territori.

Així mateix, en el decurs de la Fira un emprenedor del CEEI, Protect MV, va disposar d'espai firal on va poder exposar el seu nou producte de manipulació i conservació agroalimentària.

08/10/07

Generació XXI " El primer concurs de televisió protagonitzat pels millors emprenedors catalans.



Dos emprenedors de CEEILLEIDA, Cristina Dalmau amb el seu projecte de (Agtechtours) i Joan Martí amb el projecte de (Lleida Soft), han participat en la segona

edició del primer concurs de televisió protagonitzat pels millors emprenedors Catalans. Tan la Cristina Dalmau com en Joan Martí, han quedat entre els sis millors concursants arribant a la final després de superar diferents càstings.

15/10/07

El ceeilleida acull a 400 alumnes de Ciències de l'Educació en aules provisionals a la espera de poder anar a Cappont

L'inici de les obres de rehabilitació del tercer edifici del **ceeilleida**, que està ubicat a les instal·lacions que fins ara ocupava la Facultat de Ciències de l'Educació, ha fet imminent el trasllat del alumnes de i Ciències de l'Educació, ja que si no les feia la corporació perdia la subvenció de la UE.

18/10/07

El CEEILLEIDA participa al Fòrum de la Innovació'07 que se celebra a Barcelona



El Director del Centre Europeu d'Empreses i Innovació de Lleida, Guillermo Hervera, participa a la quarta edició del Fòrum de la Innovació'07 que se celebrarà, a Barcelona, a la seu del Palau de Congressos de Catalunya.

19/10/07

Centre Empresarial de la Seu d'Urgell



Resultat de la col·laboració entre el **ceeilleida**, el Consell Comarcal i l'Ajuntament de la Seu d'Urgell, han fitxat els paràmetres que regiran el conveni de col·laboració que signaran, i que facilitarà la

constituïció i posada en funcionament del viver d'empreses de la Seu. Aquest centre acollirà els projectes d'empreneduria i de innovació que es generin a la comarca.

22/10/07

Inici de les obres de l'edifici 3 del CEEI



Dimecres, 24 d'octubre, començaran les obres de rehabilitació del tercer edifici del Centre Europeu d'Empreses i Innovació que estarà ubicat a les instal·lacions que fins ara ocupava la facultat de Ciències de l'Educació al complex de la Caparrella.

Aquesta actuació compta amb un pressupost de 728.341,11€, el qual estarà cofinançat en el 50% per la Unió Europea.

24/10/07

El Centre Europeu d'Empreses i Innovació de Lleida a Ciudad Real



El **ceeilleida** participa a les XXV Jornades de Cooperació de CEEI a Ciudad Real, per analitzar els reptes de futur d'aquests centres, en que prenen part tots els centres de l'Estat Español

25/10/07

EL CEEILLEIDA mostra les eines de suport als emprenedors a la XIV Fira de Municipàlia.



El CEEILLEIDA aprofita la Fira de Municipàlia, Saló internacional dedicat als equipaments i serveis municipals, per difondre les eines de suport als

emprenedor

26/10/07

El tècnics del ceelleida participen activament al Seminari de Cooperació Transfronterera Pyred 2 a Jaca



El Seminari de Cooperació Transfronterera PYRED 2, ha tingut lloc, a la seu de la Comunitat de Treball del Pirineu a Jaca (Osca).

Aquest programa centra la seva activitat en tres eixos d'actuació:

1. el reforçament de la integració tranfronterera valorant les complementaritats en l'àmbit de l'activitat econòmica, la innovació i el capital humà
2. la valoració dels territoris, el patrimoni cultural i natural i la protecció i gestió dels recursos medioambientals
3. la millora de la qualitat de vida de les poblacions a través d'estratègies comunes d'estructuració territorial i de desenvolupament sostenible

02/11/2007

L'empresa del CEEI Lleidasoft guanya el Premio Vivero a la Fira SIMO



El guardó li ha permès disposar d'un estand a l'Àrea Vivero del certamen i la possibilitat d'aconseguir el Premio Especial del Jurado, dotat amb 9.000 euros

El guardó està dirigit a empreses de recent creació que aportin innovació en productes i serveis en relació als sectors corresponents a Tecnologies de la informació, Aplicacions Professionals, Telecomunicacions, e-Business-Internet, o Domòtica.

20/11/2007

XI Congrés d'ANCES al CEEIBEAZ de Bilbao



El director del ceelleida, Guillermo Hervera, viatja a Bilbao per assistir al XI Congrés d'Ances, que acull el CEEI BEAZ de Bilbao.

En aquest congrés ANCES proposa treballar i aprofundir sobre "Los CEEI y sus Redes de Innovación".

En el decurs d'aquest congrés s'ha fet l'anàlisi de les propostes presentades a la Iniciativa Innovadora ANCES, i s'han fet grups de treball que han desenvolupat les diferents propostes.
En el decurs del XI congrés, s'ha celebrat l'assemblea d'ANCES.

13/12/2007

Josep Presseguer, President del Consell Directiu del Centre Europeu d'Empreses i Innovació de Lleida.



Per decret, número 3262 de data 22 de novembre de 2007, s'ha nomenat al diputat de Promoció Econòmica, Josep Presseguer i Gené, com a responsable de presidir el Consell Directiu de la Fundació CEEILLEIDA. per delegació del President de la Diputació de Lleida, Jaume Gilabert i Torruella.

El Consell Directiu de la Fundació Privada ceeilleida juntament amb el seu Director, Guillermo Hervera, constitueix l'òrgan de gestió ordinària i exerceix totes les facultats que el Patronat de la Fundació CEEILLEIDA li delegui.

18/12/2007

El CEEILLEIDA organitza el tradicional dinar de Nadal amb les empreses que formen part de la Fundació



Josep Presseguer, assegura que la política del CEEILLEIDA és donar suport a les capacitats de les persones innovadores per aconseguir que els seus projectes siguin pools impulsors de la nostra economia.